

ZBIERKA ZÁKONOV SLOVENSKEJ REPUBLIKY

Ročník 1964

Vyhlásené: 31.03.1964 Časová verzia predpisu účinná od: 01.04.1964 do: 31.12.1976

Obsah tohto dokumentu má informatívny charakter.

67

VYHLÁŠKA

Ministerstva dopravy

z 27. marca 1964

o poriadku pre ciachovanie vnútrozemských plavidiel

Ministerstvo dopravy po dohode so zúčastnenými ústrednými orgánmi ustanovuje podľa § 24 zákona č. 26/1964 Zb. o vnútrozemskej plavbe:

§ 1

(1) Ciachovanie plavidla, ciachovú skúšku a preciachovanie vykonávajú pobočky Štátnej plavebnej správy v Bratislave (ďalej len „plavebná správa“) na písomnú žiadosť prevádzateľa plavidla. K žiadosti musia byť pripojené:

- a) ciachový preukaz, pokiaľ bol už skôr vydaný,
- b) údaje o druhu a počte posádky,
- c) zoznam predmetov patriacich k plnému výstroju, ako aj zoznam zásob s približným udaním ich váhy.

(2) Prevádzateľ plavidla je povinný pristaviť plavidlo prázdne na stanovište, ktoré určí plavebná správa, a pomáhať podľa pokynov plavebnej správy pri vykonávaní ciachových úkonov.

§ 2

(1) Ciachovanie lode začne určením roviny ponoru prázdnej lode, t. j. určením roviny zodpovedajúcej polohe, ktorú zaujme loď pri zaťažení:

- a) výstrojom, zásobami a posádkou, ktoré loď nevyhnutne potrebuje, aby mohla plávať,
- b) vodou na dne, ktorú nemožno vyčerpať obyčajnými čerpacími prostriedkami,
- c) pri lodiach samohybných tiež vodou používanou pre jej chod a prevádzkovou zásobou pohonných hmôt.

(2) Loď musí byť v normálnej polohe.

§ 3

(1) Ciachový priestor je obmedzený vonkajšími stenami lodného telesa, rovinou ponoru prázdnej lode (dolná ciachová rovina) a rovinou najväčšieho ponoru (horná ciachová rovina). Výška tohto priestoru je ciachová výška. Váha vody vytlačenej týmto priestorom udáva nosnosť lode.

(2) Horná ciachová rovina je určená voľným okrajom lode predpísaným alebo obvyklým pre vodnú cestu, pre ktorú je loď určená.

(3) Loď, ktorú pred ciachovaním nemožno priviesť ani približne do rovnovážnej polohy, má hornú ciachovú rovinu v takej vzdialenosti od strednej rovnej časti dna, aby loď pri plnom zaťažení túto hornú ciachovú rovinu zaujala.

Ciachovanie lodí, ktoré sú určené na dopravu tovaru

§ 4

(1) Na určenie objemu ciachového priestoru rozdelí sa tento priestor ponornými rovinami na ciachové vrstvy spravidla o výške 1 dm.

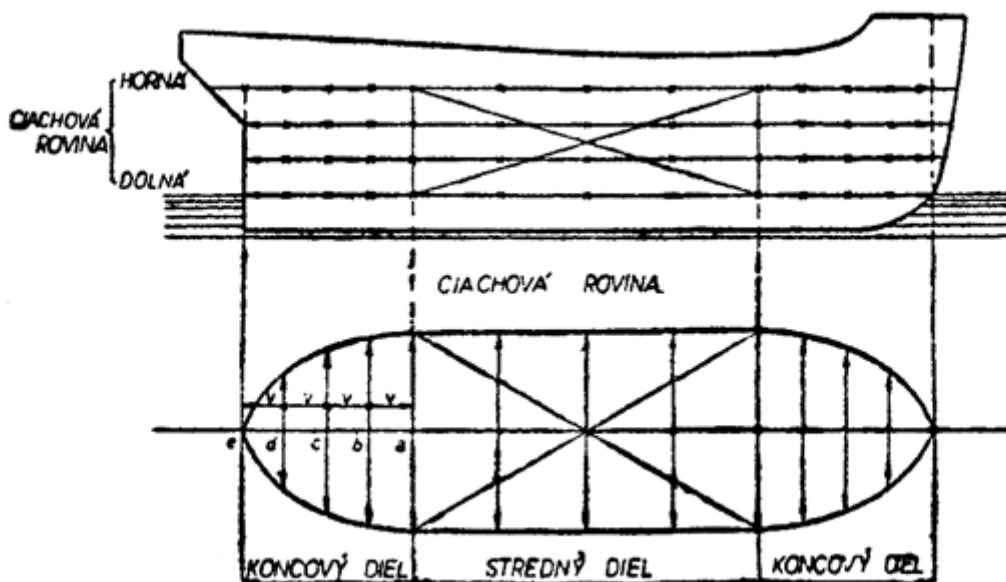
(2) Dvomi priečnymi rezmi, poloha ktorých sa spravuje podľa tvaru lode, vedenými kolmo k pozdĺžnej osi lode a k vodnej hladine, rozdelia sa roviny obmedzujúce ciachové vrstvy na koncové a stredné diely tak, aby stredné diely boli ohraničené približne priamkami. Koncové diely týchto rovín sú potom ohraničené krivkami. Dĺžka každého dielu týchto rovín rozdelí sa na 4 časti a v deliacich bodoch sa odmerajú ich šírky.

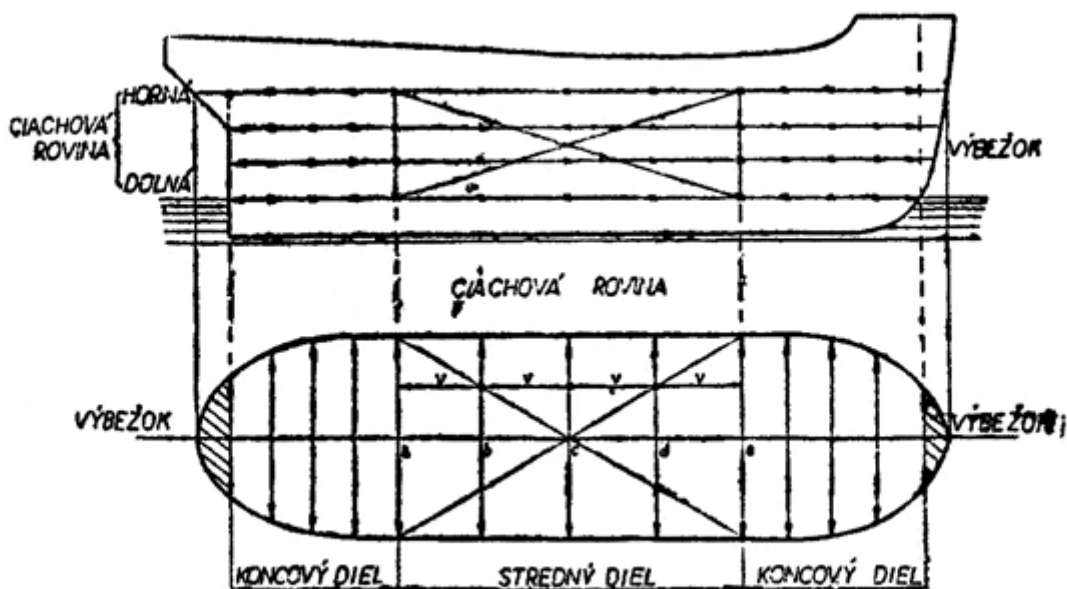
(3) Na výpočet plošného obsahu plôch obmedzených krivkami sa použije Simpsonovo pravidlo: $v/3 (1a + 4b + 2c + 4d + 1e)$. (Pozri obr. 1.)

Ostatné plochy sa vypočítavajú podľa lichobežníkového pravidla:

$v (a/2 + b + c + d + e/2)$. (Pozri obr. 2.)

Pri stredných dieloch postačí súčin dĺžky a strednej šírky.





(4) Ak sú dĺžky koncových dielov jednotlivých ponorných rovín nerovnaké (obr. 2), môžu sa rozdeliť rovnakým spôsobom ako bola rozdelená najkratšia ponorná rovina, ktorou je obyčajne rovina ponoru prázdnej lode a najkrajnejšie výbežky na čele a korme lodi sa vypočítajú samostatne. Tieto najkrajnejšie výbežky nesmú byť dlhšie ako dĺžky časti priliehajúcich koncových dielov.

(5) Objem jednej ciachovej vrstvy sa rovná polovičnému súčtu plôch hornej a dolnej ponornej roviny, ohraničujúcich ciachovú vrstvu, násobenému výškou ciachovej vrstvy. Súčet ciachových vrstiev je potom objem ciachového priestoru.

§ 5

Váha nákladu sa rovná toľkým tonám, koľko m³ ciachového priestoru je ponorené v sladkej vode.

§ 6

(1) Na určenie veľkosti ponorenej časti ciachového priestoru zhotovia sa na obidvoch bokoch lode stupnice ponoru (ciachové stupnice), a to symetricky po dvoch v rovinách kolmých k pozdĺžnej osi lode a k vodnej hladine. Pri lodiach dlhších ako 40 m zhotovia sa tieto stupnice v troch rovinách, z ktorých jedna je približne uprostred dĺžky lode a dve krajné sú na prednej a na zadnej časti lode vo vzdialenostiach od tejto strednej roviny, rovnajúcich sa asi jednej tretine úhrnnej dĺžky lode. Pri lodiach do 40 m dĺžky postačia ciachové stupnice v dvoch rovinách približne v prvej a druhej tretine dĺžky lodí.

(2) Konce ciachových stupníc a každý desiaty centimeter sa označujú značkami. Ďalšie rozdelenie ciachových stupníc po 2 cm sa vyznačuje farbou.

(3) Pri lodiach s plochým dnom je nulový bod každej ciachovej stupnice na vonkajšej ploche dna. Pri lodiach s kýlom alebo s dnom stúpajúcim od stredu k bokom je nulový bod každej ciachovej stupnice v najnižšom bode pričného rezu lode, v mieste, kde je ciachová stupnica; pri lodiach s kýlom je teda nulový bod na spodnej hrane kýlu.

(4) Ciachová stupnica uprostred lode dosahuje až k hornej ciachovej rovine. Ciachové stupnice na čele a korme lode majú podľa možnosti siahť o 20 cm vyššie.

§ 7

O postupnom zväčšovaní výtlaku lode pre každý centimeter stredného ponoru, ktorým sa rozumie aritmetický priemer údajov odpočítaných na všetkých stupniciach počínajúc dolnou ciachovou rovinou, vyhotoví sa tabuľka. Toto zväčšenie výtlaku pre každý centimeter ciachovej vrstvy sa určí delením jej objemu jej výškou v centimetroch.

Ciachovanie lodí, ktoré nie sú určené na dopravu tovaru

§ 8

(1) Výtlak lode prázdnej sa určí len približne znásobením najväčšej dĺžky najväčšou šírkou, ponorom uprostred dĺžky lode a súčiniteľom 0,7. Uvedené rozmery sa zmerajú buď na samotnej lodi alebo sa určia podľa stavebných výkresov.

(2) Rozdiel oboch výtlakov udáva výtlak priestoru medzi dolnou ciachovou rovinou a hornou ciachovou rovinou.

(3) Ciachové stupnice sa nezhotovujú. Na miestach, kde by mali byť, a to kolmo nad nulovými bodmi dna, umiestnia sa ciachové značky.

(4) Tabuľka postupného zväčšovania výtlaku sa nevyhotovuje.

§ 9

(1) Pre každú ciachovanú loď sa vyhotoví ciachový preukaz.

(2) Pred vydaním ciachového preukazu sa vyznačí na oboch bokoch plavidla horná ciachová rovina ciachovou tabuľkou alebo ryskou, ktorá sa vyseká alebo navarí. Spodné hrany rysky a ciachovej tabuľky musia byť v úrovni hornej ciachovej roviny. Vedľa rysky (ciachovej tabuľky) sa umiestnia ciachové značky. Ciachové značky sa do boku plavidla vysekajú, vyrazia jamkovačom alebo navaria. Ryska (ciachová tabuľka) sa vyznačí uprostred boku plavidla; ak sú na boku plavidla tri ciachové stupnice, vyznačí sa ryska (ciachová tabuľka) pri prostrednej ciachovej stupnici.

(3) Ciachová značka sa skladá:

- a) z poznávacích písmen plavebnej správy, v ciachovom registri ktorej je plavidlo zapísané,
- b) z čísla zápisu plavidla v ciachovom registri,
- c) z rozpoznačiacich písmien štátu (ČS).

(4) Ciachová značka sa tiež namaľuje na najtrvanlivejšej časti čela plavidla; k ciachovej značke sa pripojí údaj o nosnosti plavidla v tonách.

(5) Pri lodiach, ktoré nemajú ciachové stupnice uprostred dĺžky lode, vyznačí sa horná ciachová rovina na oboch bokoch lode zreteľnou priamkou 20 cm dlhou a 5 cm širokou. Spodná hrana tejto priamky sa kryje so spodnou hranou rysky (ciachovej tabuľky).

Ciachová skúška a preciachovanie

§ 10

(1) Ciachová skúška, prípadne preciachovanie sa vykonáva:

- a) po dokončení väčšej opravy alebo prestavby plavidla alebo po zmene vonkajších alebo vnútorných rozmerov lodí najneskoršie do 3 mesiacov,
- b) najneskoršie do 10 rokov po vydaní ciachového preukazu, keď nedošlo v tejto dobe ku zmenám uvedeným v bode a),
- c) v prípade, že o správnosti údajov v ciachovom preukaze možno oprávnené pochybovať.

(2) Ak nebola urobená ciachová skúška alebo preciachovanie podľa ustanovenia odseku 1, stráca ciachový preukaz platnosť.

(3) Pri naloženej lodi sa obmedzí preskúšanie údajov ciachového preukazu len na rozmery, ktoré možno v tomto stave na plavidle merať.

(4) Ciachové preukazy zrušených alebo z prevádzky vyradených lodí prevádzateľ plavidla vráti plavebnej správe.

§ 11

(1) Pred ciachovou skúškou plavebná správa preskúša, či na plavidle od posledného ciachovania neboli urobené stavebné zmeny, ktoré by mali vplyv na výsledok ciachovania, a či ciachové stupnice alebo ciachové značky sú neporušené.

(2) Ak sa zistí, že na plavidle boli urobené stavebné zmeny, majúce vplyv na výsledok ciachovania alebo ak chýbajú ciachové stupnice alebo ciachové značky v takom rozsahu, že nemôžu byť doplnené, musí byť loď preciachovaná. Ak prevádzateľ plavidla preciachovanie odmietne, ciachový preukaz ako neplatný sa odoberie.

(3) Pri ciachovej skúške sa zisťuje o koľko percent následkom väčšieho alebo menšieho ponoru prázdnej lode sa zväčšil alebo zmenšil výtlak ciachového priestoru. Ak sa zistí, že výtlak sa zmenšil alebo zväčšil menej ako o 1 %, zmení sa výsledok pôvodného ciachovania, len ak o to žiada prevádzateľ plavidla. Ak je zmenšenie alebo zväčšenie výtlaku ciachového priestoru väčšie ako 1 %, je potrebné loď preciachovať.

(4) Ak sa pri ciachovej skúške ukáže, že je potrebné znížiť hornú ciachovú rovinu, zmenší sa výtlak ciachového priestoru o výtlak zodpovedajúci zmenšenej výške ciachového priestoru. Pri zväčšení výšky ciachového priestoru (ak to pripúšťa tvar lode) doplní sa tabuľka nosnosti pre každý centimeter stredného ponoru. Inak je potrebné loď preciachovať.

(5) Pri preciachovaní sa vyhotoví nový ciachový preukaz a starý ciachový preukaz ako neplatný sa odoberie. Podľa možností použijú sa pri preciachovaní výsledky predchádzajúceho ciachovania.

§ 12

Po skončení ciachovania, ciachovej skúšky a preciachovania, plavebná správa zruší staršie ciachové značky a opraví na lodi príslušné nápisy.

§ 13

Táto vyhláška nadobúda účinnosť 1. aprílom 1964.

Minister:

Indra v. r.

ČESKOSLOVENSKÁ SOCIALISTICKÁ REPUBLIKA



**CIACHOVÝ PREUKAZ
PRE VNÚTROZEMSKÉ LODE**

Vysvetlivky

1. Meno štátu.
2. Sídlo pobočky plavebnej správy.
3. Rozpoznávacie písmená alebo čísla pobočky.
4. Poradové číslo v ciachovom registri.
5. Deň zápisu do ciachového registra.
6. Meno alebo označenie lode. Pri zmene sa prečiarkne predchádzajúce meno alebo označenie a nové sa napíše do ďalšieho riadka.
7. Údaj o druhu plavidla (nákladný čln, odľahčovacia pramica, vlečný parník, osobná motorová loď, nádržová loď atď.).
8. Údaj o stavebných hmotách (oceľ, oceľ a drevo, železobetón atď.) a podrobnosti o spôsobe stavby (krytá, nekrytá, s kýlom).
9. Naftový motor, benzínový motor, parný stroj atď.
10. Meno a sídlo lodenice.
12. Bez kormidla a bez vyčnievajúcich častí.
13. Merané na vonkajších plochách lodného boku.
14. Aritmetický priemer ponorov prázdnej lode, čítaných na ciachových stupniciach.
15. Vypočítané pre siadku vodu.
16. Vzdialenosť sa meria od najnižšieho bodu palubnej obruby.
19. Počet osôb.
21. Voda v chladiacom systéme alebo v potrubí, kondenzátori a kotle.
22. Počet tabuliek alebo rysiek.
25. Medené, vysekané, vyrazené, navarené, namaľované atď.
35. Ak je nulový bod v rovine ponoru prázdnej lode, môže sa použiť len prvý spôsob; ak je nulový bod v rovine idúcej najhlbším miestom v rovine dna, môže sa použiť ktorýkoľvek z troch spôsobov a podľa toho sa vezmú miery na lodi.
- 36., 37. Vypočítané podľa vzorca: dĺžka \times šírka \times stredný ponor \times 0,7.
38. Rozdiel oboch predchádzajúcich výpočtov.
43. V tejto rubrike budú všetky doplňujúce poznámky vzťahujúce sa na ciachovanie, prípadne aj ďalšie údaje.
44. Miesto a deň vyhotovenia ciachového preukazu. Vyplňuje sa vtedy, keď vyhotovenie a vydanie preukazu nevykonáva tá istá pobočka plavebnej správy.
45. Podpis pracovníka, ktorý loď ciachoval v prípade sub 44.
46. Miesto a deň vydania ciachového preukazu.
47. Označenie pobočky plavebnej správy, ktorá vydala preukaz.
48. Podpis pracovníka tejto pobočky.
49. Pečiatka tejto pobočky.
51. Miesto a deň zápisu nového mena alebo nového označenia do ciachového preukazu.

Ciachové stupnice

24. Počet stupnic
- (25) Spôsob vykonania
26. Nulový bod zodpovedá $\frac{\text{rovine ponoru prázdnej lode}}{\text{rovine idúcej spodkom lode}}$ **)

	ľavý bok				pravý bok			
	1 od čela	2	3	4	1 od čela	2	3	4
Vzdialenosť ciachových stupnic:								
27. 1. Od predného konca lode								
28. 2. Od osi k osi								
29. 3. Od zadného konca lode								
Zvislá vzdialenosť horného konca ciachových stupnic:								
30. 1. Od palubnej obruby								
31. 2. Od roviny najväčšieho ponoru								
32. Zvislá vzdialenosť nulového bodu ciachových stupnic od dna lode								
Výška ciachových stupnic:								
33. 1. Nad rovinou ponoru prázdnej lode								
34. 2. Nad rovinou najväčšieho ponoru								

- (35) Postupný výtlak lode v m³ pre každý centimeter stredného ponoru začínajúc rovinou:
1. ponoru prázdnej lode
2. idúcej spodkom lode
3. zodpovedajúcej strednému ponoru..... cm
- **)

Výtlak na 1 cm	Stredný ponor podľa ciachových stupnic cm	Výtlak m ³	Výtlak na 1 cm	Stredný ponor podľa ciachových stupnic cm	Výtlak m ³	Výtlak na 1 cm	Stredný ponor podľa ciachových stupnic cm	Výtlak m ³

- Poznámka: Váha nákladu sa zistí určením rozdielu medzi:
- výtlakom lode zodpovedajúcim strednému ponoru pri začiatku nakladania (vykladania),
 - výtlakom zodpovedajúcim strednému ponoru pri skončení tohto prekladania; potom sa násobí špecičickou váhou vody v mieste, kde boli čítané ponorové údaje.

**) Nehodiace sa prečiarknuť.

B. Lode, ktoré nie sú určené na dopravu tovaru

- (36) prázdnej lode
- (37) Určený
výtlak
- pri najväčšom ponore
- (38) medzi rovinou ponoru prázdnej lode a rovinou najväčšieho ponoru

Neplatné predchádzajúce ciachové preukazy

Meno úradu	Deň zápisu	Číslo zápisu	Meno (označenie) lode
39	40	41	42

- (43) Poznámky:
Obsah skladových priestorov pre pohonné hmoty
- Zvláštny výstroj
- (44) V dňa 19.....
-

Podpis pracovníka, ktorý loď ciachoval

.....

- (45)
- Tento ciachový preukaz je výťahom z ciachového registra a bol vydaný:
- (46) V dňa 19.....
- (47)
- (48)
- (49)

Zmena mena alebo označenia lode

50. Nové meno a nové označenie
- (51) V dňa 19.....

