

ZBIERKA  ZÁKONOV  
SLOVENSKEJ REPUBLIKY

Ročník 1976

Vyhlásené: 07.06.1976

Časová verzia predpisu účinná od: 07.06.1976

Obsah tohto dokumentu má informatívny charakter.

57

**VYHLÁŠKA**  
**ministra zahraničných vecí**

z 27. januára 1976

**o Colnom dohovore o kontejneroch, 1972**

Dňa 2. decembra 1972 bol v Ženeve dojednaný Colný dohovor o kontejneroch (1972), ktorý bol v mene Československej socialistickej republiky podpísaný 27. decembra 1973. Listina o schválení dohovoru vládou Československej socialistickej republiky bola uložená u generálneho tajomníka Organizácie Spojených národov 4. septembra 1974.

Dohovor nadobudol na základe svojho článku 19 odseku 1 platnosť 6. decembrom 1975 a týmto dňom nadobudol platnosť aj pre Československú socialistickú republiku.

Český preklad dohovoru sa vyhlasuje súčasne.)

**Minister:**

**Ing. Chňoupek v. r.**

**COLNÝ DOHOVOR O KONTEJNEROCH, 1972**

Preambula Zmluvné strany, prajúc si rozvinúť a uľahčiť medzinárodnú kontejnerovú dopravu, dohodli sa takto:

**KAPITOLA I  
VŠEOBECNÉ USTANOVENIA****Článok 1**

Na účely tohto dohovoru sa rozumejú:

- a) „dovozným clom a poplatkami“ clá a všetky iné dane, poplatky a rôzne dávky vyberané pri dovoze alebo v súvislosti s dovozom tovaru, ale s výnimkou poplatkov a dávok, ktorých výška je obmedzená približnou cenou poskytnutých služieb;
- b) „dočasným dovozom“ dočasný dovoz s upustením od vybratia dovozných ciel a poplatkov, bez dovozných zákazov a obmedzení, s podmienkou spätného vývozu;
- c) „kontejnerom“ prepravné zariadenie (prepravná skriňa, snímateľná cisterna alebo iné podobné zariadenie):
  - i) tvoriace celkom alebo čiastočne uzavretý priestor určený na umiestnenie tovaru;
  - ii) majúce trvalú povahu, a preto dostatočne pevné, aby sa mohlo opätovne používať;
  - iii) špeciálne konštruované tak, aby sa uľahčila preprava tovaru jedným alebo viacerými druhmi dopravných prostriedkov bez zmeny nákladu;
  - iv) konštruované tak, aby sa s ním dalo ľahko manipulovať, najmä pri jeho prekládke z jedného druhu dopravy na iný;
  - v) konštruované tak, aby sa dalo ľahko nakladať a vykladať;
  - vi) majúce vnútorný objem najmenej jeden kubický meter;

Pod pojmom „kontejner“ sa rozumie príslušenstvo a výstroj kontejnera podľa jeho typu s podmienkou, že sa také príslušenstvo a výstroj dopravujú spolu s kontejnerom. Pod pojmom „kontejner“ sa nerozumejú vozidlá, výstroj a náhradné diely vozidiel ani obaly;

- d) „vnútornou dopravou“ doprava tovaru naloženého na území daného štátu s tým, že sa vyloží na území toho istého štátu;
- e) „osobou“ tak fyzické, ako aj právnické osoby;
- f) „užívateľom“ kontejnera osoba, ktorá nezávisle od toho, či je alebo nie je majiteľom kontejnera, skutočne riadi jeho užívanie.

**Článok 2**

Výhody uvedené v tomto dohovore sa vzťahujú len na kontejnery označené zhodne s podmienkami uvedenými v prílohe 1.

**KAPITOLA II  
DOČASNÝ DOVOZ**

- a) Výhody dočasného dovozu

**Článok 3**

1. Každá zmluvná strana povoľuje za podmienok uvedených v článkoch 4 až 9 dočasný dovoz tak ložených, ako aj prázdnych kontejnerov.
2. Každá zmluvná strana si vyhradzuje právo nepovoľovať dočasný dovoz kontejnerov, ktoré boli predmetom kúpy, nájmu za úhradu alebo podobnej zmluvy uzavretej osobou bývajúcou alebo sídliacou na jej území.

#### Článok 4

1. Kontejnery dovezené za podmienok dočasného dovozu musia sa vyviezť späť do troch mesiacov odo dňa ich dovozu. Túto lehotu však môžu príslušné colné orgány predĺžiť.
2. Kontejnery dovezené za podmienok dočasného dovozu sa môžu vyviezť späť cez ktorúkoľvek príslušnú colnicu, aj keď to nie je tá colnica, ktorá povolila ich dočasný dovoz.

#### Článok 5

1. Nehľadiac na povinnosť spätného vývozu určeného v odseku 1 článku 4, nevyžaduje sa spätný vývoz značne poškodených kontejnerov, pokiaľ sú podľa predpisov dotýčnej krajiny a podľa povolenia colných orgánov:
  - a) podrobené dovozným clám a poplatkom, ktorým podliehajú s prihliadnutím na ich stav v čase, keď sú predložené na colné konanie; alebo
  - b) prenechané bezodplatne príslušným orgánom tejto krajiny; alebo
  - c) zničené pod úradnou kontrolou na náklady záujemcov, pričom zvyšky a vymontované súčiastky sa podrobia dovozným clám a poplatkom, ktorým podliehajú so zreteľom na svoj stav v čase, keď sú predložené na colné konanie.
2. Ak kontajner dovezený za podmienok dočasného dovozu sa nemôže vyviezť v dôsledku zhabania, odloží sa povinnosť spätného vývozu, určená v odseku 1 článku 4, po dobu trvania zhabania.
  - b) Postup pri dočasnom dovoze

#### Článok 6

S výhradou ustanovení článkov 7 a 8 kontejnery dočasne dovezené za podmienok určených týmto dohovorom majú režim dočasného dovozu bez toho, že sa pri ich dovoze alebo spätnom vývoze vyžadujú colné doklady alebo zloženie zábezpeky.

#### Článok 7

Každá zmluvná strana môže dočasný dovoz kontejnerov podmieniť splnením všetkých alebo niektorých ustanovení o postupe pri dočasnom dovoze, uvedenom v prílohe 2.

#### Článok 8

Každá zmluvná strana v prípade, keď nemožno použiť ustanovenie článku 6, si ponecháva právo, požadovať určitý druh zábezpeky, prípadne predloženie colných dokladov týkajúcich sa dovozu alebo spätného vývozu kontejnerov.

- c) Podmienky používania dočasne dovezených kontejnerov

#### Článok 9

1. Zmluvné strany povoľujú, aby sa kontejnery dovezené za podmienok dočasného dovozu podľa ustanovení tohto dohovoru používali na vnútroštátnu dopravu tovaru, pričom každá zmluvná strana môže ukladať všetky alebo niektoré podmienky uvedené v prílohe 3.
  2. Výhoda uvedená v odseku 1 sa poskytuje bez porušenia predpisov, ktoré na území každej zmluvnej strany platia pre ťahače alebo podvozky kontejnerov.
- d) Osobitné prípady

#### Článok 10

1. Povoľuje sa dočasný dovoz náhradných dielov určených na opravu dočasne dovezených kontejnerov.
2. Späť nevyvezené vymenené diely sú podľa predpisov dotýčnej krajiny a podľa toho, čo colné orgány tejto krajiny povolia:

- a) podrobené dovozným clám a poplatkom, ktorým podliehajú so zreteľom na svoj stav v čase, keď sú predložené na colné konanie; alebo
  - b) prenechané bezodplatne príslušným orgánom tejto krajiny; alebo
  - c) zničené pod úradnou kontrolou na náklady záujemcov.
3. Ustanovenia článkov 6, 7 a 8 platia obdobne na dočasný dovoz náhradných dielov uvedených v odseku 1.

### Článok 11

1. Zmluvné strany sa zhodujú v tom, že udelia súhlas na dočasný dovoz príslušenstva a výstroja dočasne dovážaných kontajnerov, ak sú dovážané spoločne s kontajnerom a späť sa majú vyviezť osobitne alebo s iným kontajnerom alebo sa dovážajú osobitne a späť sa majú vyviezť s kontajnerom.
2. Ustanovenia odseku 2 článku 3 a článkov 4, 5, 6, 7 a 8 obdobne platia na dočasný dovoz príslušenstva a výstroja kontajnerov uvedený v odseku 1. Toto príslušenstvo a výstroj sa môže používať vo vnútroštátnej doprave podľa ustanovenia odseku 1 článku 9, ak sa dopravuje s kontajnerom, na ktorý sa vzťahujú ustanovenia uvedeného odseku.

## KAPITOLA III

### SCHVAĽOVANIE KONTEJNEROV NA DOPRAVU TOVARU POD COLNOU UZÁVEROU

#### Článok 12

1. Aby sa kontajnery mohli schváliť na dopravu pod colnou uzáverou, musia zodpovedať ustanoveniam Poriadku uvedeného v prílohe 4.
2. Schvaľuje sa podľa niektorého zo spôsobov uvedených v prílohe 5.
3. Kontajnery schválené niektorou zmluvnou stranou na dopravu pod colnou uzáverou prijímajú ostatné zmluvné strany pri akomkoľvek režime medzinárodnej dopravy vyžadujúcim takúto uzáveru.
4. Každá zmluvná strana si vyhradzuje právo neuznávať platnosť schvaľovacieho osvedčenia kontajnerov, ktoré nespĺňajú podmienky určené v prílohe 4. Predsa však sa zmluvné strany vynasnažia nezdržiavať dopravu, ak zistené nedostatky sú menej závažné a ak neposkytujú možnosť pašovania.
5. Skôr, než sa kontajner, ktorého schválenie sa už neuznáva, opäť použije na dopravu tovaru pod colnou uzáverou, musí sa opäť uviesť do stavu, ktorý sa vyžaduje na jeho schválenie, alebo musí byť predmetom nového schválenia.
6. Ak sa ukáže, že sa závada vyskytovala už v čase schválenia kontajnera, upovedomí sa o tom príslušný orgán zodpovedný za schválenie.
7. Ak sa zistí, že kontajnery schválené na dopravu tovaru pod colnou uzáverou podľa spôsobov uvedených v odseku 1a) a b) prílohy 5 nevyhovujú technickým podmienkam uvedeným v prílohe 4, urobí orgán, ktorý udelil schválenie, všetky potrebné opatrenia, aby sa kontajnery uviedli do stavu vyhovujúceho týmto podmienkam alebo aby sa schválenie zrušilo.

## KAPITOLA IV

### VYSVETLIVKY

#### Článok 13

Vysvetlivky uvedené v prílohe 6 podávajú výklad niektorých ustanovení tohto dohovoru a jeho príloh.

## KAPITOLA V RÔZNE USTANOVENIA

### Článok 14

Tento dohovor nebráni určiť výhodnejšie podmienky, ktoré zmluvné strany poskytujú alebo chcú poskytovať jednostrannými opatreniami alebo na základe dvojstranných alebo mnohostranných dohôd s podmienkou, že takto poskytnuté výhody nenarušujú platnosť ustanovení tohto dohovoru.

### Článok 15

Každé porušenie ustanovení tohto dohovoru, každá zmena, falošné vyhlásenie alebo činnosť, ktorou sa výhody určené týmto dohovorom neoprávnene rozširujú na nejakú osobu alebo predmet, vystavuje páchatela v krajine, kde bol priestupok spáchaný, stíhaniu podľa právneho poriadku tejto krajiny.

### Článok 16

Zmluvné strany si na žiadosť vzájomne oznamujú informácie potrebné na vykonávanie ustanovení tohto dohovoru, najmä pokiaľ ide o schvaľovanie kontajnerov a o technické charakteristiky ich konštrukcie.

### Článok 17

Prílohy k tomuto dohovoru a podpisový protokol sú neoddeliteľnou súčasťou dohovoru.

## KAPITOLA VI ZÁVEREČNÉ USTANOVENIA

### Článok 18

#### Podpis, ratifikácia, prijatie, schválenie a prístup

1. Tento dohovor je do 15. januára 1973 v úrade Spojených národov v Ženeve a potom od 1. februára do 31. decembra 1973 včítane v sídle Organizácie Spojených národov v New Yorku otvorený na podpis všetkým členským štátom Organizácie Spojených národov alebo niektorej z jej odborných inštitúcií alebo Medzinárodnej agentúry pre atómovú energiu, ako aj každému štátu, ktorý je zmluvnou stranou štatútu Medzinárodného súdneho dvora, aj ktorémukoľvek inému štátu pozvanému Valným zhromaždením Organizácie Spojených národov, aby sa stal stranou tohto dohovoru.
2. Tento dohovor môže byť signatárnymi štátmi ratifikovaný, prijatý alebo schválený.
3. Tento dohovor zostane otvorený na prístup ktoréhokoľvek štátu uvedeného v odseku 1.
4. Ratifikačné listiny a listiny o prijatí, schválení alebo prístupe sa ukladajú u generálneho tajomníka Organizácie Spojených národov.

### Článok 19

#### Nadobudnutie platnosti

1. Tento dohovor nadobudne platnosť po uplynutí deviatich mesiacov odo dňa, keď bude uložená piata ratifikačná listina alebo listina o prijatí, schválení alebo prístupe.
2. Pre každý štát, ktorý tento dohovor ratifikuje, prijme alebo schváli alebo ktorý k nemu pristúpi po uložení piatej ratifikačnej listiny alebo listiny o prijatí, schválení alebo prístupe, nadobudne tento dohovor platnosť po uplynutí šiestich mesiacov odo dňa, keď tento štát zložil svoju ratifikačnú listinu alebo listinu o prijatí, schválení alebo prístupe.
3. Každá ratifikačná listina alebo listina o prijatí, schválení alebo prístupe uložená po tom, čo nadobudla platnosť zmena tohto dohovoru, bude znamenať, že sa vzťahuje už na zmenené znenie dohovoru.

4. Každá takáto listina uložená po prijatí zmeny, ale pred nadobudnutím platnosti bude znamenať, že sa vzťahuje na už zmenené znenie dohovoru odo dňa, keď zmena nadobudne platnosť.

## Článok 20

### Zrušenie Colného dohovoru o kontajneroch (1956)

1. Dňom, keď nadobudne platnosť, zrušuje a nahrádza tento dohovor vo vzťahoch medzi stranami tohto dohovoru Colný dohovor o kontajneroch otvorený na podpis v Ženeve 18. mája 1956.
2. Nehľadiac na ustanovenia odsekov 1, 2 a 4 článku 12 zmluvné strany prijímajú na dopravu tovaru pod colnou uzáverou kontajnery schválené podľa ustanovení Colného dohovoru o kontajneroch (1956) alebo podľa ustanovení dohôd z neho vyplývajúcich, uzavretých pod záštitou Spojených národov, ak aj naďalej spĺňajú podmienky, za ktorých boli predtým schválené. Na tento účel môžu sa osvedčenia vydané podľa ustanovení Colného dohovoru o kontajneroch (1956) nahradiť schvaľovacím štítkom, a to pred uplynutím doby ich platnosti.

## Článok 21

### Postup pri prerokúvaní pozmeňovacích návrhov k tomuto dohovoru a k jeho prílohám

1. Každá zmluvná strana môže navrhnúť jednu alebo viac zmien tohto dohovoru. Znenie každého pozmeňovacieho návrhu sa oznamuje Rade pre colnú spoluprácu, ktorá ho rozošle všetkým zmluvným stranám a oboznámi s ním štáty uvedené v článku 18, ktoré nie sú zmluvnými stranami. Rada pre colnú spoluprácu je tiež povinná v súlade s rokovacím poriadkom uvedeným v prílohe 7 zvoliť správny výbor.
2. Každý pozmeňovací návrh predložený podľa predchádzajúceho odseku alebo vypracovaný na schôdzi výboru a schválený dvojtretinovou väčšinou prítomných a hlasujúcich členov sa oznámi generálnemu tajomníkovi Organizácie Spojených národov.
3. Generálny tajomník Organizácie Spojených národov rozošle pozmeňovací návrh zmluvným stranám na prijatie a oboznámi s ním štáty uvedené v článku 18, ktoré nie sú zmluvnými stranami.
4. Pozmeňovací návrh oznámený podľa predchádzajúceho odseku sa považuje za prijatý, ak do 12 mesiacov odo dňa, keď generálny tajomník Organizácie Spojených národov oznámil pozmeňovací návrh, žiadna zmluvná strana nevznesie námietku.
5. Generálny tajomník Organizácie Spojených národov upovedomí čo najskôr všetky zmluvné štáty a štáty uvedené v článku 18, ktoré nie sú zmluvnými stranami, či proti pozmeňovaciemu návrhu bola vznesená námietka. Ak proti pozmeňovaciemu návrhu bola vznesená námietka, považuje sa pozmeňovací návrh za neprijatý a nemá žiadny účinok. Ak generálnemu tajomníkovi Organizácie Spojených národov nebola oznámená žiadna námietka, nadobudne zmena platnosť pre všetky zmluvné strany tri mesiace po uplynutí 12-mesačnej lehoty, uvedenej v predchádzajúcom odseku, alebo neskorším dňom, ktorý správny výbor určí v čase prijatia pozmeňovacieho návrhu.
6. Každá zmluvná strana môže oznámením poslaným generálnemu tajomníkovi Organizácie Spojených národov požiadať o zvolanie konferencie na vykonanie revízie tohto dohovoru. Generálny tajomník Organizácie Spojených národov oznámi žiadosť všetkým zmluvným stranám a zvolá konferenciu na vykonanie revízie tohto dohovoru, ak mu do štyroch mesiacov odo dňa jeho oznámenia aspoň jedna tretina zmluvných strán oznámi súhlas s touto žiadosťou. Generálny tajomník Organizácie Spojených národov takú konferenciu tiež zvolá, ak ho o to požiada správny výbor. Správny výbor podá takú žiadosť, ak ju podporuje väčšina prítomných a hlasujúcich členov. Ak sa podľa tohto odseku zvolá konferencia, vyzve generálny tajomník Organizácie Spojených národov všetky štáty uvedené v článku 18, aby sa na nej zúčastnili.

## Článok 22

### Osobitný postup pri prerokúvaní pozmeňovacích návrhov príloh 1, 4, 5 a 6

1. Nezávisle od postupu pri prerokúvaní pozmeňovacích návrhov podľa článku 21 môžu sa v prílohách 1, 4, 5 a 6 vykonávať zmeny podľa ustanovení tohto článku a v zhode s rokovacím poriadkom uvedeným v prílohe 7.

2. Ktorákoľvek zmluvná strana oznámi pozmeňovacie návrhy Rade pre colnú spoluprácu. Tá o nich upovedomí zmluvné strany a štáty uvedené v článku 18, ktoré nie sú zmluvnými stranami, a zvolá správny výbor.
3. Každý pozmeňovací návrh podaný podľa predchádzajúceho odseku alebo vypracovaný na schôdzi výboru a prijatý dvojtretinovou väčšinou prítomných a hlasujúcich členov tohto výboru sa oznámi generálnemu tajomníkovi Organizácie Spojených národov.
4. Generálny tajomník Organizácie Spojených národov rozošle pozmeňovací návrh zmluvným stranám na prijatie a upovedomí o ňom štáty uvedené v článku 18, ktoré nie sú zmluvnými stranami.
5. Zmena sa považuje za prijatú, ak do 12 mesiacov odo dňa, keď generálny tajomník Organizácie Spojených národov rozoslal pozmeňovací návrh stranám, pätina zmluvných strán alebo päť zmluvných strán, ak je tento počet menší, neoznámilo generálnemu tajomníkovi Organizácie Spojených národov, že proti tomuto pozmeňovaciemu návrhu vznášajú námietky. Pozmeňovací návrh, ktorý nie je prijatý, nemá žiadny účinok.
6. Ak je zmena prijatá, nadobudne pre všetky zmluvné strany, ktoré proti pozmeňovaciemu návrhu nevzniesli námietky, platnosť tri mesiace po uplynutí 12-mesačnej lehoty uvedenej v predchádzajúcom odseku alebo ktorýmkoľvek neskorším dňom, ktorý určil správny výbor v čase prijatia zmeny. V čase prijatia zmeny môže výbor tiež rozhodnúť, že doterajšie prílohy zostanú po prechodný čas úplne alebo čiastočne v platnosti zároveň so zmenou.
7. Generálny tajomník Organizácie Spojených národov oznámi zmluvným stranám deň, keď zmena nadobudne platnosť, a upovedomí o tom štáty uvedené v článku 18, ktoré nie sú zmluvnými stranami.

### **Článok 23**

#### **Výpoveď**

Každá zmluvná strana môže tento dohovor vypovedať zložením listiny u generálneho tajomníka Organizácie Spojených národov. Výpoveď nadobúda účinnosť po uplynutí jedného roka odo dňa, keď listina o výpovedi bola zložená u generálneho tajomníka Organizácie Spojených národov.

### **Článok 24**

#### **Strata platnosti**

Tento dohovor stráca platnosť, ak v priebehu ktoréhokoľvek dvojmesačného obdobia klesne počet zmluvných strán na menej ako päť.

### **Článok 25**

#### **Riešenie sporov**

1. Každý spor medzi dvoma alebo viacerými zmluvnými stranami, ktorý sa týka výkladu alebo vykonávania tohto dohovoru a ktorý sa nemôže vyriešiť vyjednávaním alebo inak, sa na návrh jednej z nich predkladá rozhodcovskému súdu zloženému takto: každá sporná strana vymenuje rozhodcu a obidvaja rozhodcovia určia tretieho rozhodcu, ktorý je predsedom. Ak po uplynutí troch mesiacov od prijatia návrhu niektorá zo strán neurčí rozhodcu, alebo ak sa rozhodcovia nemôžu dohodnúť na voľbe predsedu, môže ktorákoľvek z týchto strán požiadať generálneho tajomníka Organizácie Spojených národov, aby vymenoval rozhodcu alebo predsedu rozhodcovského súdu.
2. Rozhodnutie rozhodcovského súdu ustanoveného podľa ustanovení odseku 1 je pre sporné strany záväzné.
3. Rozhodcovský súd určí svoj vlastný rokovací poriadok.
4. Tak o konaní a mieste zasadania, ako aj o akejkoľvek spornej otázke, ktorá sa mu predloží, rozhoduje rozhodcovský súd väčšinou hlasov.
5. Akýkoľvek rozpor, ktorý by mohol vzniknúť medzi spornými stranami vo veci výkladu alebo výkonu rozhodcovského nálezu, môže ktorákoľvek strana predložiť na rozhodnutie rozhodcovskému súdu, ktorý nález vyniesol.

## Článok 26

### Výhrady

1. Výhrady k tomuto dohovoru sú prípustné, s výnimkou výhrad týkajúcich sa ustanovení článkov 2-8, 12-17, 20 a 25 a tohto článku, ako aj ustanovení príloh, s podmienkou, že sa tieto výhrady oznámia písomnou formou a že, ak sa tak stane pred zložením ratifikačnej listiny o prijatí, schválení alebo prístupe, budú v tejto listine potvrdené. Generálny tajomník Organizácie Spojených národov oznámi tieto výhrady všetkým štátom uvedeným v článku 18.
2. Každou výhradou oznámenou podľa odseku 1
  - a) sa pre zmluvnú stranu, ktorá ju urobila, menia ustanovenia tohto dohovoru, na ktoré sa výhrada vzťahuje, a to v rozsahu tejto výhrady, a
  - b) v tom istom rozsahu sa pre ostatné strany zmenia ustanovenia vo vzťahu k zmluvnej strane, ktorá výhradu urobila.
3. Každá zmluvná strana, ktorá oznámila výhradu podľa odseku 1, môže ju kedykoľvek odvolať tým, že o tom upovedomí generálneho tajomníka Organizácie Spojených národov.

## Článok 27

### Oznámenie

Okrem oznámení a upovedomení uvedených v článkoch 21, 22 a 26 oznamuje generálny tajomník Organizácie Spojených národov všetkým štátom uvedeným v článku 18:

- a) podpisy, ratifikácie, prijatia, schválenia a prístupy podľa článku 18,
- b) dátumy nadobudnutia platnosti tohto dohovoru podľa článku 19,
- c) dátum nadobudnutia platnosti zmien dohovoru podľa článkov 21 a 22,
- d) výpovede podľa článku 23,
- e) stratu platnosti tohto dohovoru podľa článku 24.

## Článok 28

### Autentické texty

Prvopis tohto dohovoru, ktorého znenia v jazyku anglickom, čínskom, francúzskom, ruskom a španielskom majú rovnakú platnosť, sa ukladá u generálneho tajomníka Organizácie spojených národov, ktorý zašle jeho overené odpisy všetkým štátom uvedeným v článku 18.

Na dôkaz toho podpísaní splnomocnenci, riadne na to splnomocnení svojimi vládami, tento dohovor podpísali.

Dané v Ženeve druhého decembra tisíc deväťsto sedemdesiatdva.

**PRÍLOHA 1****USTANOVENIA O OZNAČOVANÍ KONTEJNEROV**

1. Na vhodnom a dobre viditeľnom mieste musia byť na kontejneroch trvanlivým spôsobom uvedené tieto údaje:
  - a) údaje o majiteľovi alebo hlavnom užívateľovi;
  - b) poznávacie značky a čísla kontejnera prijaté majiteľom alebo užívateľom;
  - c) vlastná váha kontejnera so všetkým trvale pripevneným výstrojom.
2. Krajina, do ktorej kontejner patrí, musí byť uvedená buď plným názvom, alebo poznávacou značkou používanou na označenie krajiny pri registrácii vozidiel v medzinárodnej cestnej doprave. Každá krajina môže používanie svojho názvu alebo svojej značky na kontejneroch upraviť svojimi vnútroštátnymi predpismi. Totožnosť majiteľa alebo užívateľa sa môže zabezpečiť uvedením buď mena, alebo jeho začiatočných písmen s podmienkou, že písmená tvoria ustálenú skratku, a s vylúčením takého označovania, ako sú znaky alebo vlajky.
3. Kontejnery schválené na dopravu pod colnou uzáverou musia okrem toho niesť nižšie uvedené údaje, ktoré sa podľa ustanovení prílohy 5 tiež uvádzajú na schvaľovacom štítku:
  - a) poradové číslo pridelené výrobcom (výrobné číslo); a
  - b) ak sú kontejnery schválené podľa prototypu, poznávacie čísla alebo písmená tohto typu.

**PRÍLOHA 2****POSTUP PRI DOČASNOM DOVOZE PODLA ČLÁNKU 7 TOHTO DOHOVORU**

1. Pri vykonávaní ustanovení článku 7 tohto dohovoru používa každá zmluvná strana na kontrolu obehu kontajnerov podrobených režimu dočasného dovozu doklady, na ktorých obeh týchto kontajnerov zaznamenávajú majitelia, užívatelia alebo ich zástupcovia.
2. Vykonávajú sa tieto ustanovenia:
  - a) majiteľ alebo užívateľ kontajnerov musí byť zastúpený v krajine, kde sa kontajnery majú podrobiť režimu dočasného dovozu;
  - b) majiteľ, užívateľ alebo ich zástupca sa písomne zaväzuje:
    - i) podávať colným orgánom uvedenej krajiny na ich žiadosť podrobné informácie o obehú každého kontajnera podrobeného režimu dočasného dovozu, vrátane dátumov a miest vstupu do krajiny a výstupu z nej;
    - ii) zaplatiť dovozné clá a poplatky, ktoré by sa mohli vymerať v prípade, keby sa podmienky dočasného dovozu nespĺnili.

**PRÍLOHA 3****POUŽÍVANIE KONTEJNEROV VO VNÚTORNEJ DOPRAVE**

Na používanie kontejnerov vo vnútornej doprave na svojom území podľa článku 9 tohto dohovoru môže každá zmluvná strana určiť tieto podmienky:

- a) kontejner treba dopraviť primerane priamou dopravnou cestou do miesta alebo čo najbližšie k miestu, kde sa má naložiť vývozný tovar alebo odkiaľ sa má vyviezť späť prázdny kontejner;
- b) kontejner sa môže vo vnútornej doprave pred jeho spätným vývozom použiť len raz.

## PRÍLOHA 4

**PORIADOK O TECHNICKÝCH PODMIENKACH PLATNÝCH PRE KONTEJNERY, KTORÉ SA MÔŽU SCHVÁLIŤ NA MEDZINÁRODNÚ PREPRAVU POD COLNOU UZÁVEROU****Článok 1****Hlavné zásady**

Na medzinárodnú prepravu tovaru pod colnou uzáverou sa môžu schváliť len kontejnery konštruované a vybavené tak, aby

- a) z colne uzavretej časti kontejnera nebolo možné tovar vybrať ani do nej vložiť bez zanechania viditeľných stôp vlámania alebo bez porušenia colnej uzávery;
- b) bolo možné ľahko a účinne priložiť na ne colnú uzáveru;
- c) nemali žiadny priestor na ukrytie tovaru;
- d) všetky priestory, v ktorých sa môže umiestniť tovar, boli pri colnej prehliadke ľahko prístupné.

**Článok 2****Konštrukcia kontejnerov**

1. Aby vyhovovali ustanoveniam článku 1 tohto Poriadku:
  - a) musia byť konštrukčné prvky kontejnera (steny, podlaha, dvere, strecha, stĺpiky, rámy, traverzy atď.) spojené takými zariadeniami, ktoré sa nedajú zvonka vybrať a opäť dať na miesto bez zanechania viditeľných stôp, alebo takými metódami, ktorými sa vytvorí celok, ktorý sa nemôže zmeniť bez zanechania viditeľných stôp. Ak sú steny, podlaha, dvere a strecha zhotovené z rôznych prvkov, musia zodpovedať rovnakým požiadavkám a byť dostatočne pevné;
  - b) dvere a všetky iné uzavieracie systémy (včítane kohútov, prielezočných alebo postranných otvorov atď.) musia mať zariadenie umožňujúce priložiť colnú uzáveru. Je neprípustné, aby toto zariadenie bolo možné zvonka odstrániť a opäť dať na miesto bez zanechania viditeľných stôp, a aj dvere alebo uzáverové zariadenie otvoriť bez porušenia colnej uzávery. Toto zariadenie sa musí vhodným spôsobom chrániť. Strechy môžu mať otváracie otvory;
  - c) vetracie a výpustné otvory musia mať zariadenie, ktoré bráni prístupu do vnútra kontejnera. Toto zariadenie musí byť konštruované tak, aby sa nedalo zvonka odstrániť a opäť dať na miesto bez zanechania viditeľných stôp.
2. Nehľadiac na ustanovenie článku 1 písm. c) tohto Poriadku, základné prvky kontejnera, ktoré z praktických dôvodov musia obsahovať prázdne priestory (napríklad dvojité steny medzi priečkami), sú prípustné. Aby sa tieto priestory nedali použiť na ukrytie tovaru:
  - i) vnútorné obloženie kontejnera musí byť pripevnené tak, aby sa nedalo odstrániť a opäť dať na miesto bez zanechania viditeľných stôp, alebo
  - ii) počet uvedených priestorov musí byť čo najmenší a tieto priestory musia byť ľahko prístupné pri colných prehliadkach.

**Článok 3****Skladacie alebo rozoberateľné kontejnery**

Skladacie alebo rozoberateľné kontejnery podliehajú ustanoveniam článkov 1 a 2 tohto Poriadku; okrem toho musia mať systém uzáverov, ktoré blokujú jednotlivé časti zmontovaného kontejnera. Ak sa tento systém uzáverov nachádza na vonkajších stranách kontejnera, musí byť zkonštruovaný tak, aby sa v prípade zmontovaného kontejnera dali na tento systém uzáverov priložiť colné uzávery.

#### Článok 4

##### Kontejnery kryté plachtou

1. Kontejnery kryté plachtou musia vyhovovať podmienkam uvedeným v článkoch 1, 2 a 3 tohto Poriadku, pokiaľ sa tieto články môžu na ne vzťahovať, okrem toho musia byť v súlade s ustanoveniami tohto článku.
2. Plachta musí byť vyrobená buď z pevného plátna, alebo z neroztiahnuteľnej a dostatočne pevnej tkaniny potiahnutej umelou hmotou alebo pogumovanej. Plachta musí byť v dobrom stave a zhotovená tak, aby po priložení uzavieracieho zariadenia nebol možný prístup k nákladu bez zanechania viditeľných stôp.
3. Ak je plachta zhotovená z niekoľkých kusov, musia byť ich okraje prehnuté jeden do druhého a zošité dvoma švami vzdialenými od seba aspoň 15 mm. Tieto švy musia byť urobené podľa náčrtku č. 1, priloženého k tomuto Poriadku, ak sa však niektoré časti plachty (napr. zadná záložka a zosilnené rohy) nedajú takto spojiť, stačí prehnúť hornú časť a zošit okraje, ako sa znázorňuje na náčrtku č. 2, priloženom k tomuto Poriadku. Jeden zo švov môže byť viditeľný zvnútra a farba nite použitej na tento šev sa musí zreteľne líšiť od farby plachty, ako aj od farby nite použitej na druhý šev. Všetky švy musia byť šité na stroji.
4. Ak je plachta zhotovená z tkaniny potiahnutej umelou hmotou, a to z niekoľkých kusov, môžu sa tieto kusy spojiť aj zvarom podľa náčrtku č. 3, priloženého k tomuto Poriadku. Okraj jedného kusa musí prekrývať okraj druhého v šírke najmenej 15 mm. Spojenie kusov sa musí zabezpečiť po celej šírke. Vonkajší okraj spoja musí byť zakrytý páskou z umelej hmoty šírky najmenej 7 mm, ktorá musí byť tiež pripevnená zvarom. Na tejto páske, ako aj v šírke najmenej 3 mm na každej jej strane musí byť vyrytý jednotný a výrazný reliéf. Zvar sa musí urobiť tak, aby sa kusy nedali od seba oddeliť a opäť spojiť bez zanechania viditeľných stôp.
5. Opravy treba robiť spôsobom znázorneným na náčrtku č. 4, priloženom k tomuto Poriadku, pričom okraje sa musia prehnúť jeden do druhého a spojiť dvoma viditeľnými švami vzdialenými od seba najmenej 15 mm; farba nite viditeľnej zvnútra sa musí líšiť od farby nite viditeľnej zvonku, ako aj od farby plachty; všetky švy sa musia šiť na stroji. Ak je nevyhnutné urobiť opravu poškodenej plachty na jej okrajoch, treba nahradiť zničenú časť jedným kusom a prišit ho tiež podľa ustanovenia odseku 3 tohto článku a podľa náčrtku č. 1, priloženého k tomuto Poriadku. Opravy plachiet z tkaniny potiahnutej umelou hmotou možno tiež robiť spôsobom opísaným v odseku 4 tohto článku, ale v tom prípade sa musí zvar urobiť na oboch stranách plachty a záplata sa musí priložiť zvnútra.
6.
  - a) Plachta musí byť ku kontejneru pripevnená presne v zhode s podmienkami určenými v článku 1 písm. a) a b) tohto Poriadku. Pripevňovanie sa musí zabezpečiť:
    - i) kovovými krúžkami pripevnenými na kontejner;
    - ii) šnurovacími dierkami na okraji plachty;
    - iii) viazacím prostriedkom prechádzajúcim cez krúžky nad plachtou a viditeľným zvonka po celej jeho dĺžke.

Plachta musí kryť pevné časti kontejnera na vzdialenosť najmenej 250 mm merané od stredu pripevňovacích krúžkov, okrem prípadov, keď už systém konštrukcie kontejnera bráni akémukoľvek prístupu k tovaru.
  - b) Ak je nevyhnutné, aby okraj plachty bol ku kontejneru trvale pripojený, musí byť spojenie súvislé a urobené pevnými prostriedkami.
7. Vzdialenosť medzi krúžkami a medzi šnurovacími dierkami nesmie byť väčšia ako 200 mm. Šnurovacie dierky sa musia vystužiť.
8. Ako viazacie prostriedky treba používať:
  - a) ocelové laná priemeru najmenej 3 mm; alebo
  - b) konopné alebo sisalové povrazy priemeru najmenej 8 mm, obalené pláštom z priehľadnej a nerozťažnej umelej hmoty. Laná môžu mať plášť z priehľadnej a nepružnej umelej hmoty.

9. Každé lano alebo povraz musí byť z jedného kusa a mať koncovku z tvrdého kovu na obidvoch koncoch. Každá kovová koncovka sa musí pripevniť dutým nitom prechádzajúcim lanom alebo povrazom a umožňujúcim pretiahnuť viazací prostriedok colnej uzávery. Lano alebo povraz musí zostať viditeľný z obidvoch strán dutého nitu, aby bolo možné presvedčiť sa, že lano alebo povraz je skutočne z jedného kusa (pozri náčrtok č. 5, priložený k tomuto Poriadku).
10. Na miestach, kde sú v plachte otvory slúžiace pri nakládke a vykládke, sa musia obidva okraje plachty dostatočne prekryvať. Ich uzavretie sa musí tiež zaistiť:
  - a) šitou alebo zváranou záložkou podľa odsekov 3 a 4 tohto článku;
  - b) krúžkami a šnurovacími dierkami vyhovujúcimi podmienkam uvedeným v odseku 7 tohto článku a
  - c) remienkom zhotoveným z jedného kusa vhodného nepružného materiálu, najmenej 20 mm širokým a 3 mm hrubým, prevlečeným krúžkami a spojujúcim obidva okraje plachty aj záložku; tento remienok musí byť pripevnený na vnútornej strane plachty a mať šnurovaciu dierku na lano alebo povraz uvedené v odseku 8 tohto článku. Ak existuje osobitné zariadenie (priečka a pod.) brániace prístupu k nákladu bez zanechania viditeľných stôp, nie je záložka potrebná.
11. Identifikačné značky, ktoré musia byť na kontejneri uvedené podľa prílohy 1, ako aj schvaľovací štítok podľa prílohy 5 nesmú byť v žiadnom prípade zakryté plachtou.

### **Článok 5**

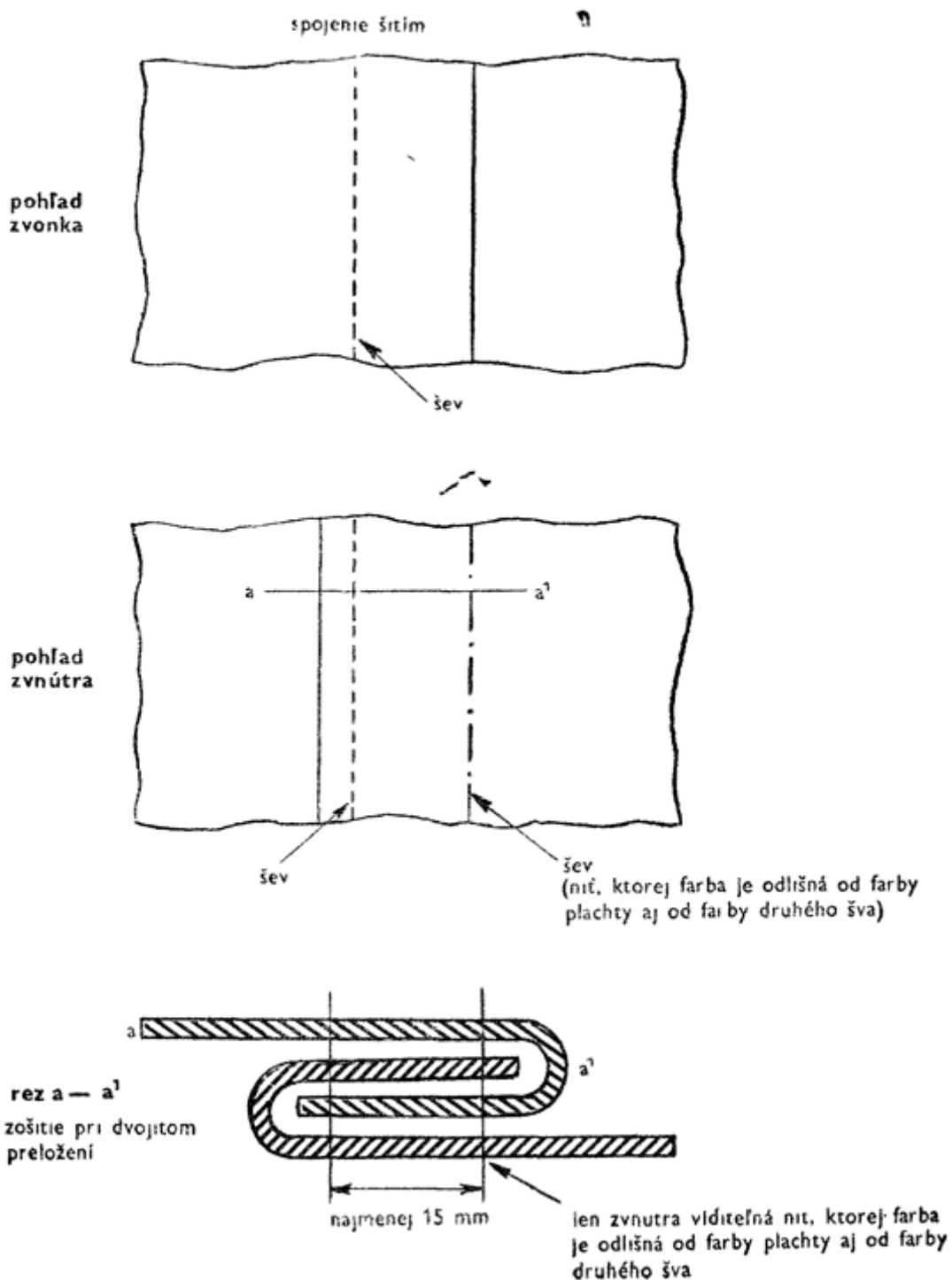
#### **Prechodné ustanovenia**

Až do 1. januára 1977 bude dovolené používať koncovky zodpovedajúce náčrtku č. 5, priloženému k tomuto Poriadku, aj keď ich dutý nit skôr schváleného typu má otvor, ktorého rozmery sú menšie, ako rozmery na uvedenom náčrtku.

Náčrtok č. 1

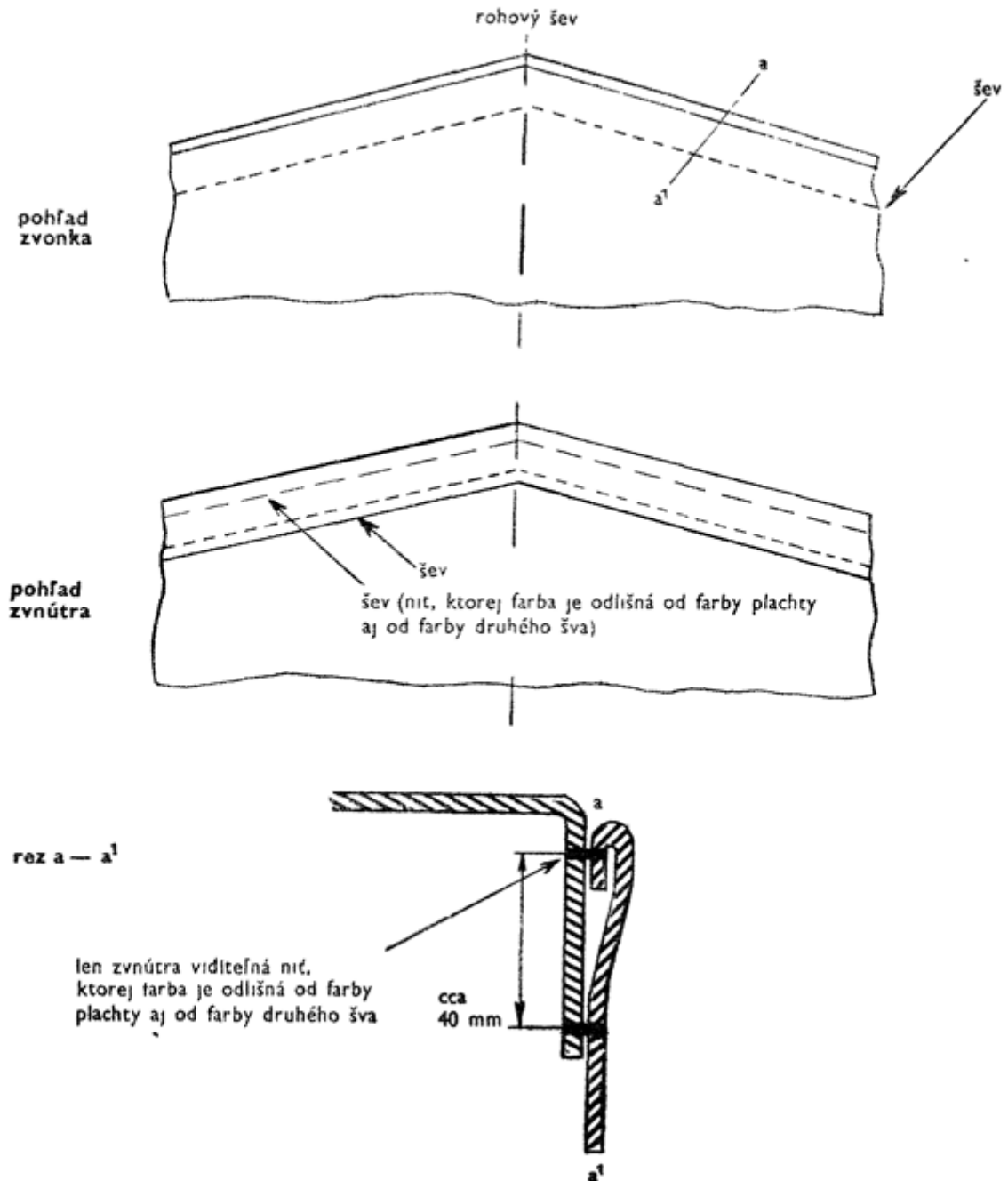
PLACHTA ZHOTOVENÁ Z VIACERÝCH KUSOV

Náčrtok č. 1  
PLACHTA ZHOTOVENÁ Z VIACERYCH KUSOV

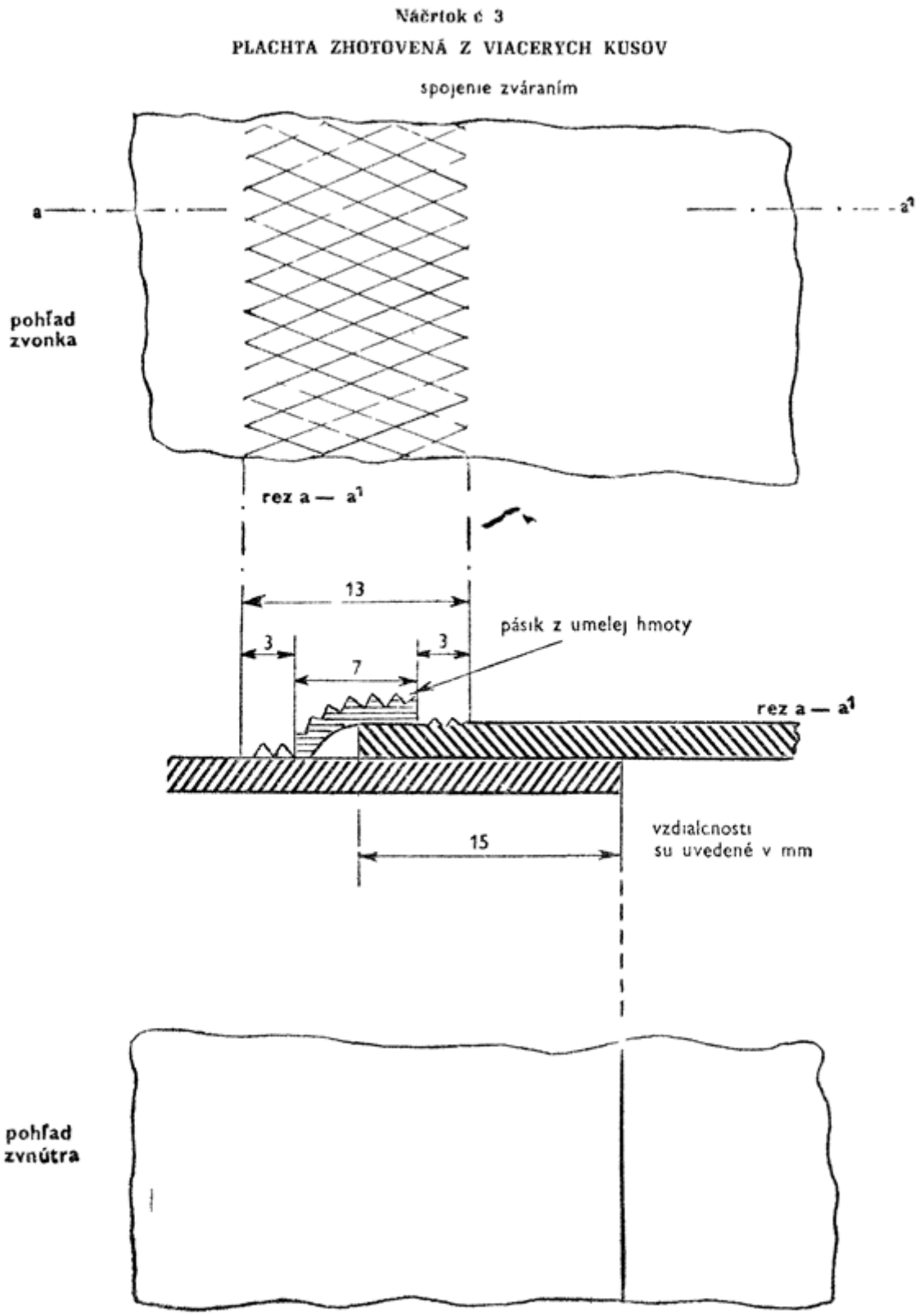


Náčrtok č.2  
PLACHTA ZHOTOVENÁ Z VIACERYCH KUSOV

Náčrtok č. 2  
 PLACHTA ZHOTOVENÁ Z VIACERÝCH KUSOV

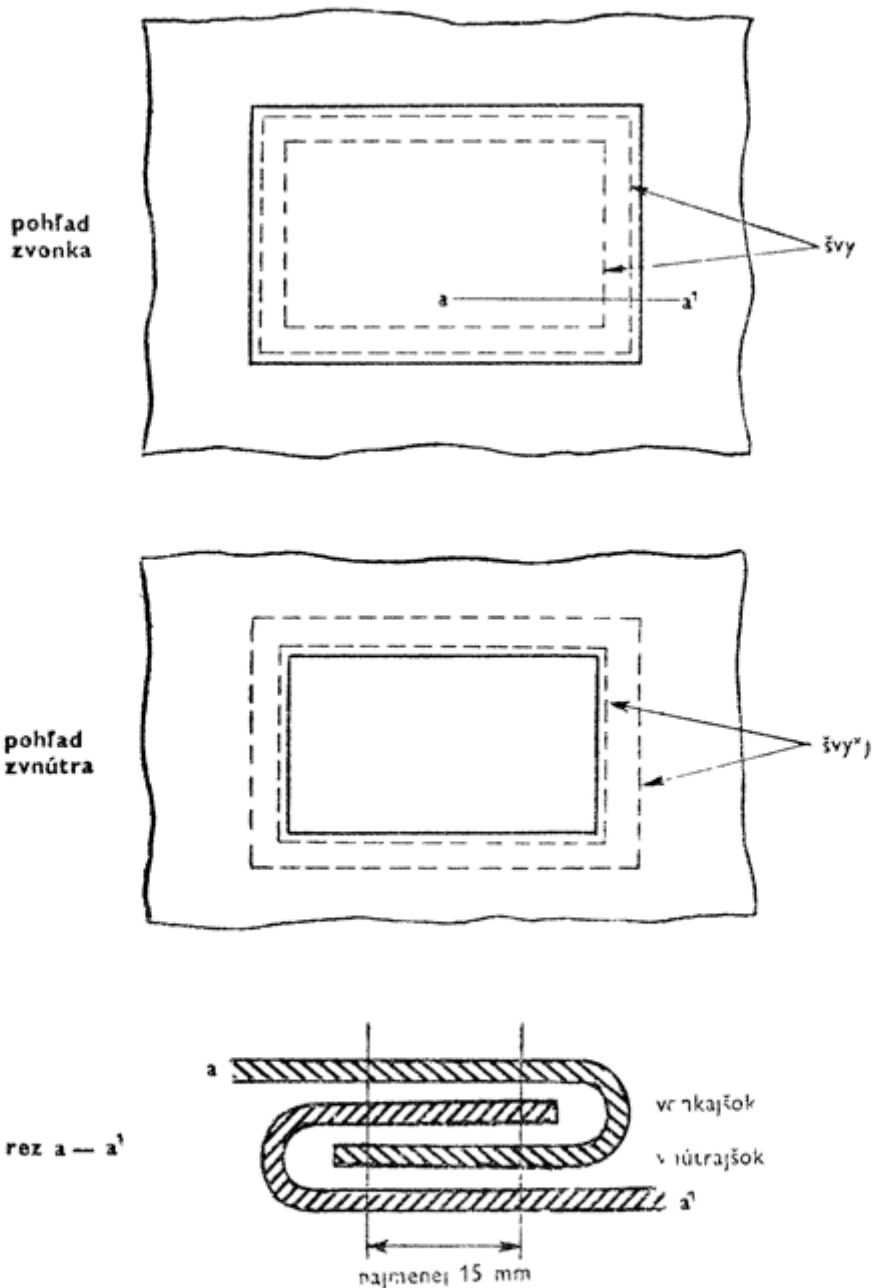


Náčrtok č.3  
 PLACHTA ZHOTOVENÁ Z VIACERÝCH KUSOV



OPRAVA PLACHTY

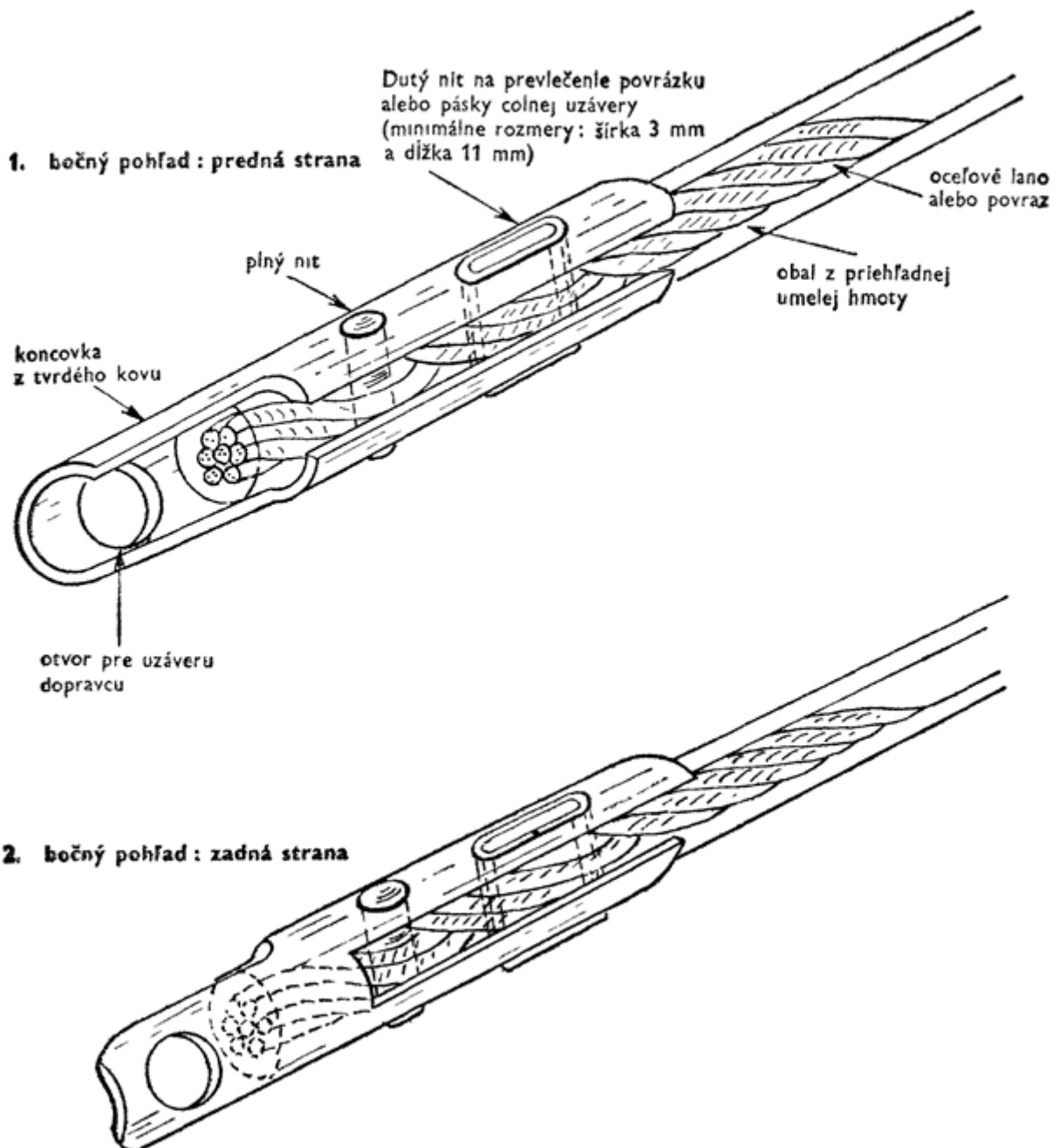
Náčrtok č. 4  
OPRAVA PLACHTY



\* ) Nite viditeľné zvnútra sa musia líšiť farbou od nite viditeľných zvonka a od farby plachty

Náčrtok č.5  
VZOR KONCOVKY

Náčrtok č. 5  
VZOR KONCOVKY



## PRÍLOHA 5

**POSTUP PRI SCHVAĽOVANÍ KONTEJNEROV ZODPOVEDAJÚCICH TECHNICKÝM  
PODMIENKAM UVEDENÝM V PRÍLOHE 4**

## Všeobecné ustanovenia

1. Kontejnery môžu byť schválené na dopravu tovaru pod colnou uzáverou:
  - a) buď na základe prototypu v priebehu jeho výroby (schvaľovanie vo výrobnom štádiu);
  - b) alebo po skončení výroby - jednotlivo alebo v určitom počte kontejnerov toho istého typu (schvaľovanie po skončení výroby).

## Spoločné ustanovenia pre obidva spôsoby schválenia

2. Príslušný schvaľovací orgán vydáva po schválení žiadateľovi platné schvaľovacie osvedčenie podľa daných okolností pre neobmedzený rad kontejnerov schváleného typu alebo pre určitý počet kontejnerov.
3. Skôr, ako majiteľ schvaľovacieho osvedčenia použije schválený kontejner na dopravu tovaru pod colnou uzáverou, je povinný pripevniť naň schvaľovací štítok.
4. Schvaľovací štítok musí byť trvale pripevnený na dobre viditeľnom mieste vedľa ďalšieho schvaľovacieho štítku vydaného na úradné účely.
5. Schvaľovací štítok, zodpovedajúci vzoru č. 1, vyobrazenému v dodatku 1 tejto prílohy, tvorí kovová doštička rozmerov aspoň 20x10 cm. Na jej povrchu musia byť vyryté, vyrazené alebo iným trvale čitateľným spôsobom uvedené údaje najmenej vo francúzštine alebo angličtine:
  - a) nápis „Schválené pre dopravu pod colnou uzáverou“;
  - b) názov krajiny, v ktorej bol kontejner schválený, a to slovami alebo rozlišovacím znakom používaným na označenie krajiny pri registrácii cestných vozidiel v medzinárodnej cestnej doprave a číslo schvaľovacieho osvedčenia (číslice, písmená atď.), ako aj rok schválenia (napríklad „NL/26/73“ znamená: Holandsko, schvaľovacie osvedčenie č. 26, vydané v r. 1973);
  - c) poradové číslo kontejnera pridelené výrobcom (výrobné číslo);
  - d) ak kontejner bol schválený na základe prototypu, poznávacie čísla alebo písmená prototypu kontejnera.
6. Ak kontejner už nevyhovuje technickým podmienkam požadovaným na jeho schválenie, musí byť pred svojím ďalším použitím na dopravu tovaru pod colnou uzáverou uvedený do stavu, v ktorom bol schválený, aby tak znovu vyhovoval týmto technickým podmienkam.
7. Ak sa zmenia základné charakteristiky kontejnera, stráca jeho schválenie platnosť a kontejner musí byť príslušným orgánom opäť schválený skôr, ako môže byť použitý na dopravu tovaru pod colnou uzáverou.

## Osobitné ustanovenia o schvaľovaní prototypu v priebehu jeho výroby

8. Ak sa kontejnery vyrábajú sériovo podľa toho istého konštrukčného typu, môže výrobca požiadať príslušný orgán krajiny výroby o ich schválenie na základe prototypu.
9. Výrobca musí v svojej žiadosti uviesť poznávacie čísla alebo písmená, ktoré prideluje typu kontejnera, o schválenie ktorého žiada.
10. K tejto žiadosti sa musia pripojiť výkresy a podrobný opis konštrukcie typu kontejnera, ktorý sa má schváliť.
11. Výrobca sa písomne zaväzuje:
  - a) predviesť príslušnému orgánu tie z kontejnerov daného typu, ktoré si tento orgán bude priať preskúmať;
  - b) umožniť príslušnému orgánu preskúmať ďalšie jednotky v priebehu sériovej výroby príslušného typu;

- c) informovať príslušný orgán o každej zmene vo výkresoch alebo v opisoch konštrukcie, nehľadiac na dôležitosť takej zmeny, a to skôr, ako bude zavedená;
  - d) uviesť na viditeľnom mieste na kontejneroch okrem údajov určených pre schvaľovací štítok aj poznávacie čísla alebo písmená konštrukčného typu, ako aj poradové číslo každého kontajnera v sérii príslušného typu (výrobné číslo);
  - e) viesť evidenciu kontajnerov vyrobených podľa schváleného typu.
12. Príslušný orgán prípadne určí, aké zmeny treba na prototyp urobiť, aby sa mohol schváliť.
13. Osvedčenie na prototyp nemožno vydať bez toho, že by príslušný orgán zistil prehliadkou jedného alebo viacerých kontajnerov vyrobených podľa tohto typu, že kontajner tohto typu vyhovujú technickým podmienkam určeným v prílohe 4.
14. V prípade schválenia prototypu kontajnera sa vydáva jedno vyhotovenie schvaľovacieho osvedčenia zhodného so vzorom č. II, uvedeným v dodatku 2 k tejto prílohe, a platného pre všetky kontajner vyrobené zhodne so schváleným prototypom. Toto osvedčenie oprávňuje konštruktéra pripevňovať na každý kontajner typovej série schvaľovací štítok podľa vzoru opísaného v odseku 5 tejto prílohy.

#### Osobitné ustanovenia o schvaľovaní po ukončení výroby

15. Ak sa o schválenie nepožiadalo v štádiu výroby, môže vlastník, užívateľ alebo zástupca niektorého z nich požiadať o schválenie príslušný orgán, ktorému môže niekto z nich predviesť jeden alebo viacej kontajnerov, o schválenie ktorých žiadajú.
16. V každej žiadosti o schválenie podanej podľa ustanovení odseku 15 tejto prílohy treba uviesť poradové číslo (výrobné číslo) vyznačené výrobcom na každom kontajneri.
17. Príslušný orgán prehliadne toľko kontajnerov, koľko uzná za potrebné, a ak zistí, že tento kontajner alebo tieto kontajner vyhovujú technickým podmienkam uvedeným v prílohe 4, vydá schvaľovacie osvedčenie zhodné so vzorom č. III, uvedeným v dodatku 3 k tejto prílohe, a platné len pre počet schválených kontajnerov. Toto osvedčenie, v ktorom sa uvádza poradové číslo alebo čísla pridelené výrobcom kontajnera alebo kontajnerov, na ktoré sa osvedčenie vzťahuje, oprávňuje žiadateľa pripevniť na každý schválený kontajner schvaľovací štítok podľa odseku 5 tejto prílohy.

#### DOPLNOK 1 K PRÍLOHE 5

Vzor č. 1

#### SCHVALOVACÍ ŠTÍTOK

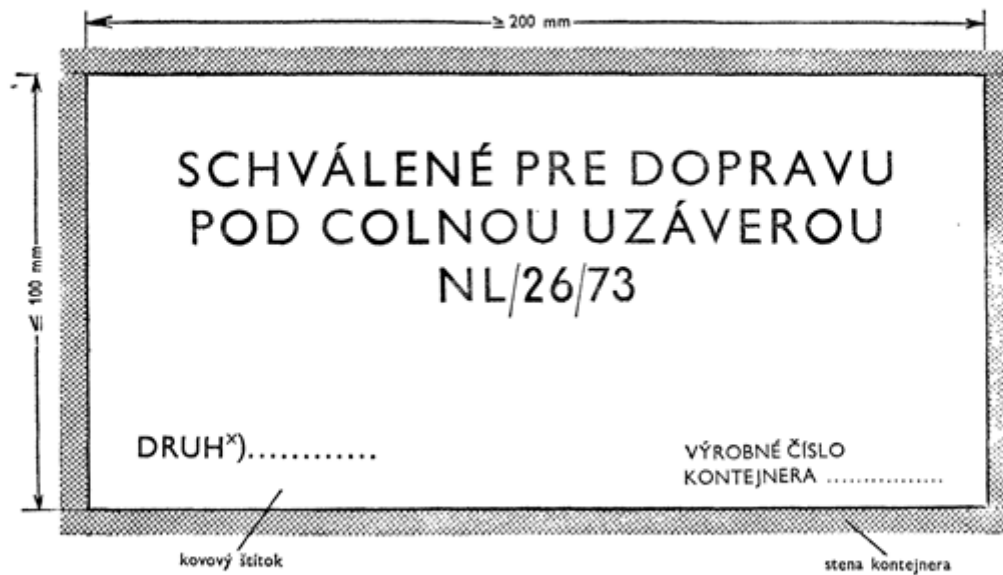
(francúzska verzia)

## DOPLNOK 1 K PRÍLOHE 5

Vzor č. 1

SCHVALOVACÍ ŠTÍTK

(francúzska verzia)



\*) iba v prípade schválenia podľa prototypu.

## DOPLNOK 1 K PRÍLOHE 5

Vzor č. 1

SCHVALOVACÍ ŠTÍTK

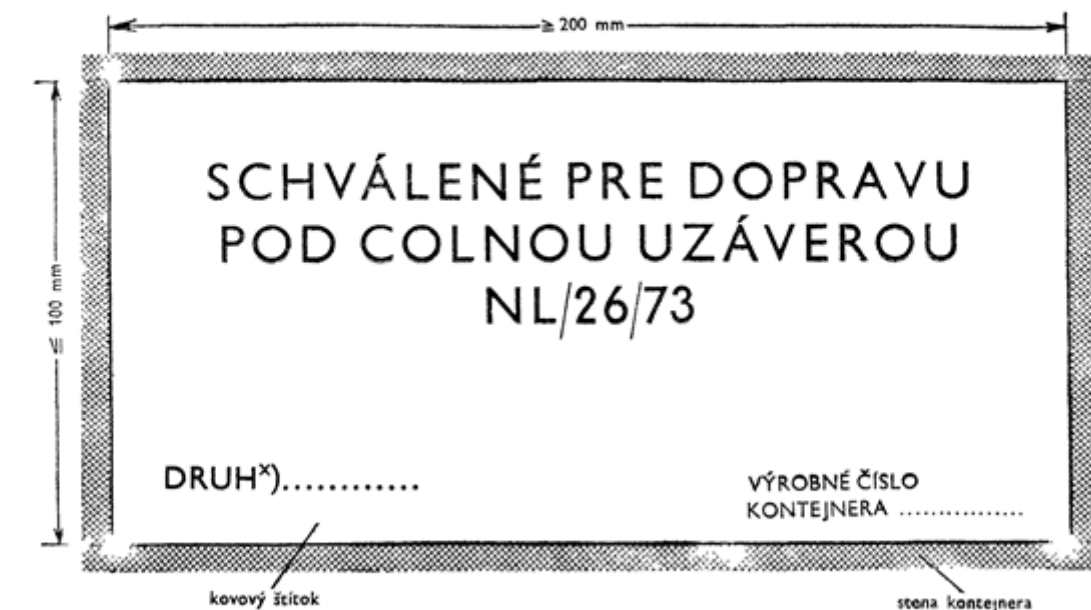
(francúzska verzia)

## DOPLNOK I K PRÍLOHE 5

Vzor č. 1

## SCHVALOVACI ŠTITOK

(anglická verzia)



\*) Iba v prípade schválenia podľa prototypu.

## DODATOK 2 K PRÍLOHE 5

VZOR č. II

## COLNÝ DOHOVOR O KONTEJNEROCH, 1972

## Schvalovacie osvedčenie prototypu kontajnera

1. Číslo osvedčenia) .....
2. Potvrďuje sa, že nižšie opísaný prototyp bol schválený a že kontajnery vyrobené podľa tohto typu sa môžu použiť na dopravu tovaru pod colnou uzáverou.
3. Druh kontajnera .....
4. Poznávacie čísla alebo písmená prototypu .....
5. Poznávacie čísla konštrukčných výkresov .....
6. Poznávacie číslo opisu konštrukcie .....
7. Vlastná váha .....
8. Vonkajšie rozmery v cm .....
9. Základné údaje o konštrukcii (druh materiálov, spôsob konštrukcie atď.)  
.....  
.....  
.....
10. Toto osvedčenie platí pre všetky kontajnery vyrobené podľa vyššie uvedených výkresov a opisu konštrukcie.
11. Vydal ..... (názov a adresa výrobcu)  
ktorý je oprávnený pripevniť schvalovací štítok na každý ním vyrobený kontajner schváleného typu.  
V ..... dňa ..... 19 .....  
(miesto) (dátum)  
..... (podpis a pečiatka organizácie alebo vydávajúceho orgánu)

## DÔLEŽITÉ UPOZORNENIE

(odseky 6 a 7 prílohy 5 Colného dohovoru o kontajneroch, 1972)

6. Ak kontejner už nevyhovuje technickým podmienkam vyžadovaným na jeho schválenie, musí sa pred svojím ďalším použitím na dopravu tovaru pod colnou uzáverou uviesť do stavu, v ktorom bol schválený, aby tak opäť vyhovoval týmto technickým podmienkam.

7. Ak sa zmenia základné charakteristiky kontejnera, stratí jeho schválenie platnosť a kontejner musí príslušný orgán opäť schváliť skôr, ako sa môže použiť na dopravu tovaru pod colnou uzáverou.

#### DODATOK 3 K PRÍLOHE 5

##### VZOR č. III

##### COLNÝ DOHOVOR O KONTEJNEROCH, 1972

##### Schvaľovacie osvedčenie výrobne dokončeného kontejnera

1. Číslo osvedčenia\*) .....
2. Potvrďuje sa, že nižšie uvedený (-é) kontejner (-y) bol (-i) schválený (-é) na dopravu tovaru pod colnou uzáverou.
3. Druh kontejnera (-ov) .....
4. Poradové číslo (-a) kontejneru (-ov), pridelené výrobcom .....
5. Vlastná váha .....
6. Vonkajšie rozmery v cm .....
7. Základné údaje o konštrukcii (druh materiálov, spôsob konštrukcie atď.)  
.....  
.....
8. Vydal ..... (meno a adresa žiadateľa)  
ktorý je oprávnený pripevniť schvaľovací štítok na vyššie uvedený (-é) kontejner (-y)  
V ..... dňa ..... 19 ..... (podpis a pečiatka organizácie alebo vydávajúceho orgánu)

##### DÔLEŽITÉ UPOZORNENIE

(odseky 6 a 7 prílohy 5 k Colnému dohovoru o kontejneroch, 1972)

6. Ak kontejner už nevyhovuje technickým podmienkam vyžadovaným na jeho schválenie, musí sa pred svojím ďalším použitím na dopravu tovaru pod colnou uzáverou uviesť do stavu, v ktorom bol schválený, aby tak vyhovoval týmto technickým podmienkam.

7. Ak sa zmenia základné charakteristiky kontejnera, stratí jeho schválenie platnosť a kontejner musí príslušný orgán opäť schváliť skôr, ako sa môže použiť na dopravu tovaru pod colnou uzáverou.

## PRÍLOHA 6

## VYSVETLIVKY

## ÚVOD

- i) V súlade s ustanovením článku 13 tohto dohovoru podávajú vysvetlivky výklad niektorých ustanovení tohto dohovoru a jeho príloh.
- ii) Vysvetlivkami sa nemenia ustanovenia dohovoru alebo jeho príloh; spresňuje sa nimi len ich obsah, význam a dosah.
- iii) So zreteľom na zásady určené ustanoveniami článku 12 prílohy 4 tohto dohovoru pre schvaľovanie kontajnerov na dopravu pod colnou uzáverou spresňujú vysvetlivky v prípadoch, keď je to možné, konštrukčné metódy, ktoré majú zmluvné strany prijímať v zhode s týmito ustanoveniami. Uvádzajú tiež prípadné konštrukčné metódy, ktoré týmto ustanoveniam nevyhovujú.
- iv) Vysvetlivky umožňujú vykonávať ustanovenia dohovoru a jeho príloh v súlade s technickým rozvojom a požiadavkami hospodárskeho charakteru.

## 0. ZÁKLADNÝ TEXT DOHOVORU

## 0.1. Článok 1

Písmeno c) i) - Čiastočne uzavreté kontajnery

- 0.1. c) i) - 1 V zmysle písmena c) i) článku 1 použitý výraz „kontajnery tvoriace celkom alebo čiastočne uzavretý priestor“ znamená zariadenie skladujúce sa obvyčajne z podlahy a z hornej konštrukcie, ktorou sa vymedzuje ložný priestor rovnajúci sa ložnému priestoru uzavretého kontajnera. Horná konštrukcia sa obvyčajne skladá z kovových prvkov tvoriacich kostru kontajnera. Tieto typy kontajnerov môžu tiež mať jednu alebo viacej bočných alebo čelných stien. Niektoré z týchto kontajnerov majú len strechu spojenú s podlahou zvislými stĺpkami. Kontajnery tohto typu sa používajú najmä na dopravu objemného tovaru (napr. osobných automobilov).

Písmeno d) - Príslušenstvo a výstroj kontajnera

- 0.1. c) - 1 Výraz „príslušenstvo a výstroj kontajnera“ zahŕňa najmä tieto zariadenia, aj keď sú snímateľné:
  - a) výstroj, ktorého účelom je kontrolovať, meniť alebo udržiavať teplotu vnútri kontajnera;
  - b) malé prístroje (zapisovače teploty alebo nárazov a pod.), ktoré udávajú alebo zaznamenávajú okolité podmienky a nárazy;
  - c) vnútorné priečky, palety, priehradky, podpery, háčiky a iné podobné zariadenia na uloženie tovaru.

## 4. PRÍLOHA 4

## 4.2. Článok 2

Odsek 1 pododsek a) - Montáž konštrukčných prvkov

## 4.2.1.

- a) - 1 a) Ak sa použijú spojovacie súčasti (nity, skrutky, svorníky, matice atď.), musia sa tieto súčasti v dostatočnom počte umiestniť zvonka, prechádzať spojenými prvkami a vyčnievať dovnútra a tam spoľahlivo pripevniť (napr. prinitovať, zvariť, dať krúžky, priskrutkovať a prinitovať alebo privariť k matici skrutky). Obyčajné nity (t.j. také, na priloženie ktorých treba zásah z oboch strán spojovaných prvkov) však možno prikladať aj zvnútra. Pritom však podlaha kontajnerov sa môže pripevniť samoreznými skrutkami, nitmi prikladanými pomocou výbušnej náložky alebo samopriechodnými nitmi priloženými zvnútra a prechádzajúcimi v pravom uhle podlahou a spodnými kovovými traverzami s podmienkou, že pri použití samorezných skrutiek budú niektoré z ich koncov vyčnievať nad vonkajší povrch traverz alebo budú k nim privarené.

- b) Príslušný orgán určí počet a druh spojovacích súčastí, ktoré musia vyhovovať podmienkam písmena a) tejto vysvetlivky, pričom sa tento orgán musí presvedčiť, že takto spojené konštrukčné prvky nemožno premiestniť bez zanechania viditeľných stôp. Voľba a umiestnenie iných spojovacích súčastí nie sú nijak obmedzené.
- c) Spojovacie súčasti, ktoré možno bez zanechania viditeľných stôp odstrániť a vymeniť zásahom z jednej strany, t. j. bez toho, aby bolo treba zasiahnuť z oboch strán spojovaného prvku, nie sú v zmysle písmena a) tejto vysvetlivky prípustné. Ide najmä o výbušné nity, slepé nity a pod.
- d) Vyššie opísané spôsoby montáže platia aj pre špeciálne kontajnery, napr. pre izotermické kontajnery, chladiace kontajnery a cisternové kontajnery, pokiaľ tieto spôsoby nie sú nezlučiteľné s technickými predpismi, ktorým tieto kontajnery musia vyhovovať so zreteľom na ich použitie. Ak sa z technických dôvodov nedajú upevniť konštrukčné prvky spôsobom opísaným pod písmenom a) tejto vysvetlivky, môžu sa tieto konštrukčné prvky spojiť spojovacími súčastami uvedenými pod písmenom c) tejto vysvetlivky, pokiaľ spojovacie súčasti použité na vnútornej strane steny nie sú prístupné z vonkajšej strany.

Odsek 1 písmeno b) - Dvere a iné uzavieracie systémy

4.2.1. b) - 1

a) Zariadenie umožňujúce prikladať colné uzávery musí:

- i) byť pripevnené zvaraním alebo aspoň pomocou dvoch spojovacích súčastí vyhovujúcich ustanoveniam písmena a) vysvetlivky 4.2.1. a) - 1 alebo
- ii) byť konštruované tak, aby sa po uzavretí a zaplombovaní kontajnera nemohlo odstrániť bez zanechania viditeľných stôp; alebo

iii) mať otvory priemeru aspoň 11 mm alebo prierezy dlhé aspoň 11 mm a široké 3 mm.

- b) Kľbové a nasadzovacie závesy, závesné čapy a iné zariadenia na zavesenie dverí a podobné prvky musia byť pripevnené podľa ustanovení písmena a) tejto vysvetlivky. Okrem toho rôzne súčasti takých závesných zariadení (napr. osi alebo drieky závesov alebo čapov) sa musia zamontovať tak, aby sa nedali bez zanechania viditeľných stôp odstrániť alebo demontovať, ak je kontajner uzavretý a je na ňom colná uzávera. Ak však závesné zariadenie nie je prístupné zvonka, stačí, aby dvere, ktoré boli uzavreté a na ktorých je colná uzávera, nemohli byť z neho vybraté bez zanechania viditeľných stôp. Ak dvere alebo uzavierací systém majú viac ako dva závesy, musia byť len dva z nich, ktoré sú najbližšie ku koncom dverí, pripevnené podľa ustanovenia vyššie uvedeného písmena a) i).
- c) Kontajnery s veľkým počtom takých uzáverov, ako sú záklopky, kohúty, prielezy, príruby atď., musia byť upravené tak, aby počet colných uzáver mohol byť čo najmenší. Na tento účel sa musia susedné uzávery spojiť spoločným zariadením vyžadujúcim len jednu colnú uzáveru alebo sa musí dať na ne kryt vyhovujúci tomu istému účelu.
- d) Kontajnery s otváracou strechou musia byť konštruované tak, aby počet colných uzáver mohol byť čo najmenší.

Odsek 1 písmeno c) - Vetracie otvory

4.2.1. c) - 1

- a) Ich najväčší rozmer nesmie byť v zásade väčší ako 400 mm.
- b) Otvory, ktoré by umožňovali priamy prístup k tovaru, sa musia nahradiť kovovým pletivom alebo dierkovanou kovovou doskou (najväčší rozmer dier: 3 mm v oboch prípadoch) a chrániť privarenou kovovou mriežkou (najväčší rozmer ôk: 10 mm).
- c) Otvory neumožňujúce priamy prístup k tovaru (napr. pri kolenových alebo priečkových systémoch) musia mať rovnaké zariadenia, ale diery a oká môžu byť veľké až 10 a 20 mm.
- d) Ak sú otvory zhotovené v plachtách, vyžadujú sa v zásade zariadenia uvedené pod písmenom b) tejto vysvetlivky. Prípustné však sú uzáverové systémy zhotovené z dierkovanej kovovej dosky umiestnenej zvonka a z kovového pletiva alebo z pletiva z iného materiálu pripevneného zvnútra.

Odsek 1 písmeno c) - Výtokové otvory

4.2.1. c) - 2

- a) Ich najväčší rozmer nesmie byť v zásade väčší ako 35 mm.
- b) Otvory umožňujúce priamy prístup k tovaru musia mať zariadenia uvedené pod písmenom b) vysvetlivky 4.2.1. c) - 1, týkajúcej sa vetracích otvorov.
- c) Ak výtokové otvory neumožňujú priamy prístup k tovaru, nevyžadujú sa zariadenia uvedené pod písmenom b) tejto vysvetlivky za predpokladu, že otvory majú spoľahlivý priečkový systém, ľahko prístupný zvnútra kontajnera.

4.4. Článok 4

Odsek 3 - Plachty zhotovené z niekoľkých kusov

4.4.3 - 1

- a) Jednotlivé kusy tej istej plachty môžu byť vyrobené z rôznych materiálov, vyhovujúcich ustanoveniam odseku 2 článku 4 prílohy 4.
- b) Pri zhotovovaní plachty je prípustné akékoľvek usporiadanie kusov, ktoré dostatočne zaisťuje bezpečnosť, s podmienkou, že kusy sú spojené zhodne s ustanoveniami článku 4 prílohy 4.

Odsek 6 písmeno a)

4.4.6. a) - 1

Na náčrtkoch č. 1, 2 a 3, pripojených k tejto prílohe, sú uvedené príklady vyhovujúcich zariadení na pripevnenie plachty ku kontajneru a systému pripevnenia plachiet k rohovým prvkom kontajnera z colného hľadiska.

Odsek 8 - Uzáverové laná s textilným jadrom

4.4.8 - 1

Na účely tohto odseku sú prípustné laná obsahujúce textilné jadro obalené šiestimi prameňmi oceľových drôtov s podmienkou, že priemer týchto lán je najmenej 3 mm (nepočítajúc do toho prípadný plášť z priehľadnej umelej hmoty).

Odsek 10 písmeno c) - Remienky plachiet

4.4.10 c) - 1

Na zhotovenie remienkov sa môže použiť tento materiál:

- a) koža,
- b) textilie, a to aj pogumované tkaniny alebo tkaniny potiahnuté umelou hmotou, s podmienkou, že po pretrhnutí sa nemôžu zvariť alebo spojiť bez zanechania viditeľných stôp.

4.4.10 c) - 2

Zariadenie vyobrazené na náčrtku č. 3, pripojenom k tejto prílohe, vyhovuje ustanoveniam poslednej časti odseku 10 článku 4 prílohy 4. Vyhovuje tiež ustanoveniam pod písmenom a) odseku 4 prílohy 4.

5. PRÍLOHA 5

5.1. Odsek 1 - Schválenie spojených kontajnerov krytých plachtou

- 5.1.1. Ak dva kontajner krytý plachtou a schválené na dopravu pod colnou uzáverou sú spojené tak, že tvoria jediný kontajner krytý jedinou plachtou a vyhovujúci podmienkam dopravy pod colnou uzáverou, nevyžaduje sa pre tento celok osobitné schvaľovacie osvedčenie ani osobitný schvaľovací štítok.

Náčrtok č.1

ZARIADENIE NA PRIPEVNIENIE PLACHTY KU KONTAJNERU

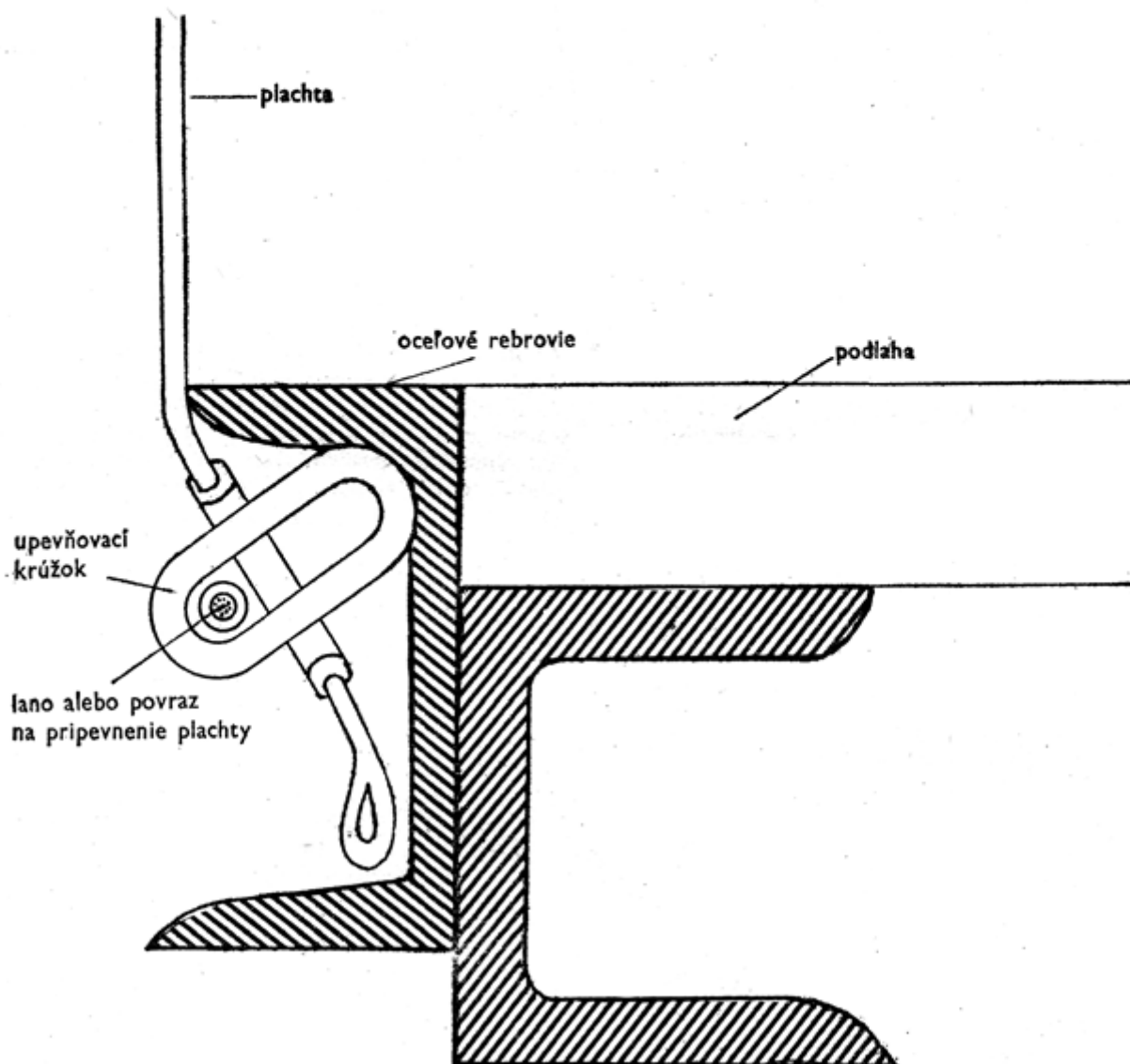
Dolu zobrazené zariadenie vyhovuje ustanoveniam pod písmenom a) odseku 6 článku 4 prílohy 4.

## PRÍLOHA 6

## Náčrtok č. 1

## ZARIADENIE NA PRIPEVNEIE PLACHTY KU KONTEJNERU

Dolu zobrazené zariadenie vyhovuje ustanoveniam pod písmenom a) odseku 6 článku 4 prílohy 4.



## Náčrtok č.2

## ZARIADENIE NA PRIPEVNEIE PLACHTY K ROHOVÉMU PRVKU

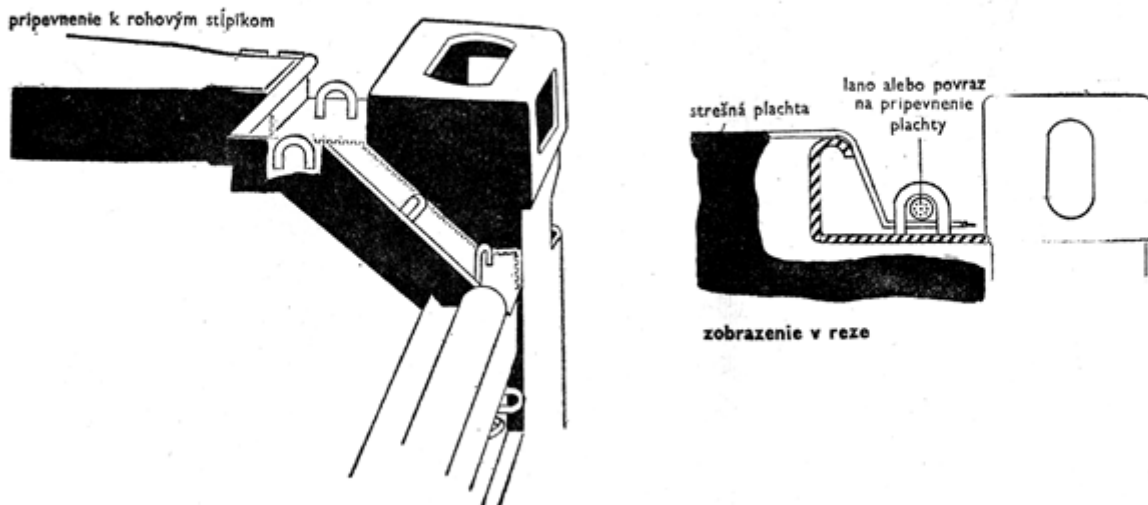
Dolu zobrazené zariadenie vyhovuje ustanoveniam pod písmenom a) odseku 6 článku 4 prílohy 4.

## PRÍLOHA 6

## Náčrtok č. 2

## ZARIADENIE NA PRIPEVNENIE PLACHTY K ROHOVÉMU PRVKU

Dole zobrazené zariadenie vyhovuje ustanoveniam pod písmenom a) odseku 6 článku 4 prílohy 4.



## Náčrtok č.3

## INÝ PRÍKLAD ZARIADENIA NA PRIPEVNENIE PLACHTY KU KONTAJNERU

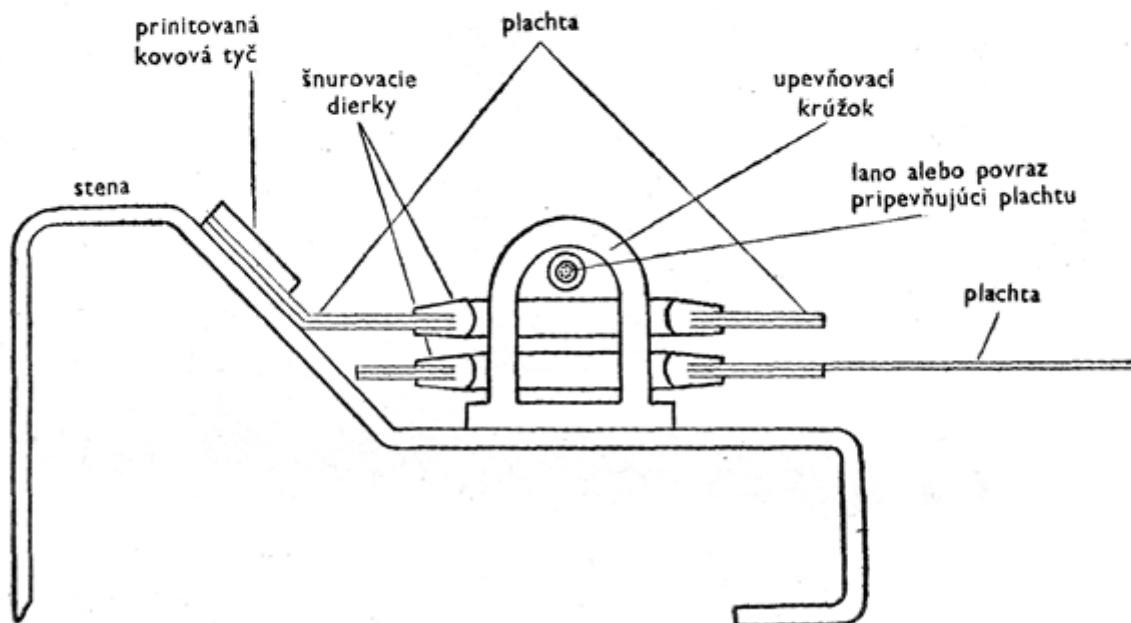
Dolu zobrazené zariadenie vyhovuje ustanoveniam poslednej časti odseku 10 článku 4 prílohy 4. Vyhovuje tiež ustanoveniam odseku 6 článku 4 prílohy 4.

## PRÍLOHA 8

## Náčrtok č. 3

## INÝ PŘÍKLAD ZARIADENIA NA PRIPEVNIENIE PLACHTY KU KONTEJNERU

Dole zobrazené zariadenie vyhovuje ustanoveniam poslednej časti odseku 10 článku 4 prílohy 4. Vyhovuje tiež ustanoveniam odseku 6 článku 4 prílohy 4.



**PRÍLOHA 7****ZLOŽENIE A ROKOVACÍ PORIADOK SPRÁVNEHO VÝBORU****Článok 1**

1. Členmi správneho výboru sú zmluvné strany.
2. Výbor môže rozhodnúť, že príslušné správy štátov uvedených v článku 18 tohto dohovoru, ktoré nie sú zmluvnými stranami, alebo zástupcovia medzinárodných organizácií, môžu byť prítomní pri prerokovaní otázok týkajúcich sa ich záujmov na zasadaní výboru ako pozorovatelia.

**Článok 2**

Rada pre colnú spoluprácu poskytuje výboru potrebné sekretárske služby.

**Článok 3**

Výbor volí každoročne na svojom prvom zasadaní svojho predsedu a svojho podpredsedu.

**Článok 4**

Príslušné správy zmluvných strán zasielajú Rade pre colnú spoluprácu odôvodnené pozmeňovacie návrhy k tomuto dohovoru, ako aj žiadosti o zaradenie otázok na program zasadania výboru. Rada pre colnú spoluprácu upovedomuje o týchto návrhoch a žiadostiach príslušné správy zmluvných strán a štátov, ktoré sú uvedené v článku 18 tohto dohovoru a nie sú zmluvnými stranami.

**Článok 5**

1. Rada pre colnú spoluprácu zvoláva výbor na žiadosť príslušných správ najmenej piatich zmluvných strán. Rozosiela návrh programu rokovania príslušným správam zmluvných strán a štátov uvedených v článku 18 tohto dohovoru, ktoré nie sú zmluvnými stranami, a to najmenej šesť týždňov pred zasadnutím výboru.
2. Na základe rozhodnutia výboru, prijatého podľa ustanovenia odseku 2 článku 1 tohto rokovacieho poriadku, navrhuje Rada pre colnú spoluprácu príslušným správam štátov uvedených v článku 18 tohto dohovoru, ktoré nie sú zmluvnými stranami, ako aj zainteresovaným medzinárodným organizáciám, aby na zasadnutia výboru vyslali svojich pozorovateľov.

**Článok 6**

O návrhoch sa hlasuje. Každá zmluvná strana zastúpená na zasadnutí má jeden hlas. Návrhy, ktoré nie sú pozmeňovacími návrhmi k tomuto dohovoru, prijíma výbor väčšinou hlasov odovzdaných prítomnými a hlasujúcimi členmi. Pozmeňovacie návrhy k tomuto dohovoru, ako aj rozhodnutia o nadobudnutí platnosti jeho zmien v prípadoch uvedených v odseku 5 článku 21 a v odseku 6 článku 22 tohto dohovoru sa prijímajú dvojtretinovou väčšinou hlasov odovzdaných prítomnými a hlasujúcimi členmi.

**Článok 7**

Pred ukončením svojho zasadnutia schvaľuje výbor správu.

**Článok 8**

Pokiaľ táto príloha neobsahuje iné príslušné ustanovenia a ak výbor nerozhodne inak, používa sa rokovací poriadok Rady pre colnú spoluprácu.

PODPISOVÝ PROTOKOL

Pri podpise tohto dohovoru datovaného dnešným dňom, vyhlasujú podpísaní, riadne na to splnomocnení svojimi vládami, toto:

1. Uznanie zásady dočasného dovozu kontajnerov je nezlučiteľné s tým, aby sa pri výpočte dovozných ciel a poplatkov váha alebo cena kontajnera pripočítavala k váhe alebo cene tovaru. Dovoľuje sa pripočítavať k váhe tovaru určité tarové percento, ak sa tak deje vzhľadom na to, že tovar nie je balený, alebo vzhľadom na povahu obalu, ale nie vzhľadom na to, že sa tovar dopravuje v kontajneroch.
2. Ustanoveniami tohto dohovoru sa nijak neobmedzuje použitie vnútroštátneho zákonodarstva alebo medzinárodných dohôd inej, ako colnej povahy, ktoré upravujú používanie kontajnerov.
3. V článku 1 tohto dohovoru určený minimálny vnútorný objem jedného kubického metra neznamena, že by pre kontajnery menšieho objemu mali platiť prísnejšie predpisy, a zmluvné strany sa vynasnažia uplatňovať pri týchto kontajneroch rovnaký režim dočasného dovozu ako pri kontajneroch definovaných v tomto dohovore.
4. Pokiaľ ide o režimy dočasného dovozu kontajnerov podľa ustanovení článkov 6, 7 a 8 tohto dohovoru, uznávajú zmluvné strany, že zrušením všetkých colných dokladov a všetkých colných zábezpek by mohli dosiahnuť jeden z hlavných cieľov tohto dohovoru, a vynasnažia sa, aby k tomuto výsledku dospeli.

\*) Tu sa uverejňuje slovenský preklad

\*) Uveďte písmená a číslice, ktoré sa majú uviesť na schvaľovacom štítku ( pozri písmeno b ) odseku 5 prílohy 5 Colného dohovoru o kontajneroch, 1972).

