

ZBIERKA ZÁKONOV SLOVENSKEJ REPUBLIKY

Ročník 1997

Vyhlásené: 24.12.1997 Časová verzia predpisu účinná od: 01.01.1998 do: 31.08.2009

Obsah tohto dokumentu má informatívny charakter.

368

VYHLÁŠKA

Ministerstva pôdohospodárstva Slovenskej republiky

zo 4. júla 1997

o chovateľských prehliadkach poľovníckych trofejí

Ministerstvo pôdohospodárstva Slovenskej republiky (ďalej len „ministerstvo“) podľa § 44 ods. 2 zákona č. 23/1962 Zb. o poľovníctve po dohode so Slovenským poľovníckym zväzom ustanovuje:

§ 1

Predmetom tejto vyhlášky je v záujme zachovania niektorých druhov zveri¹⁾ a dodržania zásad selektívneho a regulačného lovu ustanoviť spôsob pravidelného hodnotenia chovateľských zásahov do populácie zveri (ďalej len „hodnotenie chovateľského zásahu“).

§ 2

Predmetom hodnotenia chovateľského zásahu je poľovnícka trofej (§ 3 ods. 1), pri ktorej hodnotení sa posudzuje najmä

- a) správnosť selektívneho a regulačného zásahu,
- b) dodržanie predpisov o poľovníctve pri vykonávaní lovu²⁾ a predpisov o ochrane prírody a krajiny,³⁾
- c) genetická kvalita poľovníckej trofeje na základe údajov získaných hodnotením podľa § 3 ods. 2.

§ 3

(1) Poľovníckou trofejou sa rozumejú

- a) parohy jeleňa, daniela,
- b) parožky srnca,
- c) rohy muflóna,
- d) rožky kamzíka a kamzice,
- e) horné a dolné kly diviaka,
- f) lebka medveďa hnedého, vlka obyčajného, rysa ostrovida, mačky divej, líšky, jazveca a psíka medvedíkovitého.

(2) Pri meraní, vážení a vizuálnom posudzovaní znakov poľovníckej trofeje sa postupuje podľa bodovacích tabuliek uvedených v prílohách č. 1 až 7, schválených svetovou poľovníckou organizáciou C. I. C. (Conseil International de la Chasse et de la Conservation du Gibier).

§ 4

(1) Poľovnícke trofeje hodnotí

- a) okresná hodnotiteľská komisia alebo regionálna hodnotiteľská komisia, alebo
- b) Slovenská hodnotiteľská komisia.

(2) Členov okresnej hodnotiteľskej komisie alebo regionálnej hodnotiteľskej komisie na obdobie piatich rokov vymenúva na návrh zväzu okresný úrad príslušný podľa sídla okresnej organizácie alebo regionálnej organizácie zväzu.

(3) Členov Slovenskej hodnotiteľskej komisie na obdobie piatich rokov vymenúva ministerstvo na návrh Slovenského poľovníckeho zväzu (ďalej len „zväz“).

(4) Členom okresnej hodnotiteľskej komisie alebo regionálnej hodnotiteľskej komisie môže byť ten, kto má platný poľovný lístok, preukáže najmenej päť rokov praxe v hodnotení trofejí a

- a) absolvoval strednú lesnícku školu alebo Technickú univerzitu vo Zvolene – lesnícku fakultu, alebo Slovenskú poľnohospodársku univerzitu v Nitre, alebo Univerzitu veterinárneho lekárstva v Košiciach, na ktorej sa vyučovalo poľovníctvo, a zložil skúšku z poľovníctva na tejto škole, alebo
- b) vykonal vyššiu odbornú poľovnícku skúšku.⁴⁾

(5) Členom Slovenskej hodnotiteľskej komisie môže byť ten, kto má platný poľovný lístok a najmenej päť po sebe idúcich rokov bol členom okresnej hodnotiteľskej komisie alebo regionálnej hodnotiteľskej komisie.

(6) Prax podľa odseku 4 sa preukazuje

- a) preukazom poľovníckeho hospodára, alebo
- b) potvrdením okresného úradu alebo zväzu.

§ 5

(1) Hodnotenie poľovníckych trofejí sa vykonáva na chovateľských prehliadkach, ktoré sa konajú každý rok.

(2) Zväz v spolupráci s okresným úradom a užívateľmi poľovných revírov zabezpečuje vykonanie chovateľskej prehliadky poľovníckych trofejí pochádzajúcich zo zveri ulovenej

- a) v poľovných revíroch vlastníkov,
- b) v prenajatých poľovných revíroch.

(3) Zväz v spolupráci s ministerstvom a užívateľmi poľovných revírov zabezpečuje vykonanie chovateľskej prehliadky poľovníckych trofejí pochádzajúcich zo zveri ulovenej

- a) v poľovných revíroch v užívaní Vojenských lesov a majetkov Slovenskej republiky,
- b) v poľovných revíroch uznaných na území národných parkov a ich ochranných pásem,
- c) vo vyhradených poľovných revíroch ministerstva.

(4) Na chovateľskú prehliadku poľovníckych trofejí sa prizve príslušný orgán ochrany prírody a krajiny.⁵⁾

§ 6

(1) Na chovateľskú prehliadku sa nepredkladá poľovnícka trofej uvedená v § 3 ods. 1, ktorá sa použila na výrobu kožkového preparátu. Poľovnícka trofej sa však musí počas výroby sprístupniť dvom členom okresnej hodnotiteľskej komisie alebo regionálnej hodnotiteľskej komisie na účel hodnotenia chovateľského zásahu. Okrem toho sa na chovateľskú prehliadku nepredkladá lebka šelmy, ktorá sa odovzdala orgánu veterinárnej správy, o čom sa predloží len písomný doklad tohto orgánu o prevzatí.

(2) Namiesto poľovníckej trofeje sa na chovateľskú prehliadku predkladá fotodokumentácia poľovníckej trofeje s bodovacou tabuľkou podľa príloh č. 1 až 7, podpísanou najmenej dvoma členmi okresnej hodnotiteľskej komisie alebo regionálnej hodnotiteľskej komisie, alebo Slovenskej hodnotiteľskej komisie a s príslušnými dokladmi podľa § 7 ods. 8 vtedy, ak

a) to povolí ministerstvo,

b) je poľovnícka trofej zo zveri ulovená zahraničným poľovníkom.

(3) Fotodokumentáciu poľovníckej trofeje tvoria fotografie s rozmermi 13 cm x 18 cm z pohľadov spredu, z ľavej strany, z pravej strany a spodný pohľad chrupu hornej čeľuste. Za správnosť fotodokumentácie a za jej predloženie zodpovedá užívateľ poľovného revíru, v ktorom sa lov vykonal.

§ 7

(1) Chovateľská prehliadka poľovníckych trofejí pochádzajúcich zo zveri ulovenej v poľných revíroch uvedených v § 5 ods. 2 sa koná v okrese alebo regióne, na ktorých území sa tieto nachádzajú, a hodnotenie poľovníckych trofejí vykonáva okresná hodnotiteľská komisia alebo regionálna hodnotiteľská komisia.

(2) Chovateľská prehliadka poľovníckych trofejí pochádzajúcich zo zveri ulovenej v poľných revíroch uvedených v § 5 ods. 3 sa koná spravidla v sídle užívateľa poľovného revíru, ak ministerstvo neurčí inak; hodnotenie poľovníckych trofejí vykonávajú ministerstvom určení členovia Slovenskej hodnotiteľskej komisie.

(3) Slovenská hodnotiteľská komisia vykonáva tiež hodnotenie poľovníckych trofejí na národnej výstave poľovníckych trofejí, ktoré hodnotením podľa § 3 ods. 2 dosahujú bodovú hodnotu najmenej na úrovni národného rekordu dosiahnutého v predchádzajúcich rokoch.

(4) Chovateľská prehliadka sa koná po skončení poľovníckej sezóny, ktorou sa na účel tejto vyhlášky rozumie obdobie od 1. marca bežného roka do 28. februára nasledujúceho roka, najneskôr však do 31. marca nasledujúceho roka.

(5) Na chovateľskú prehliadku sa predkladajú poľovnícke trofeje pochádzajúce zo zveri ulovenej a uhynutej v predchádzajúcej poľovníckej sezóne stanovenej v ods. 4.

(6) Chovateľská prehliadka sa delí na časť hodnotiacu, ktorá je neverejná, a na časť výstavnú, ktorá je verejná.

(7) Zväz najneskôr 30 dní pred konaním chovateľskej prehliadky oznámi užívateľom poľných revírov termín konania chovateľskej prehliadky a určí termín a miesto predloženia poľovníckych trofejí.

(8) Užívateľ poľovného revíru doručí v určenom termíne a na určené miesto menný zoznam lovcov s adresami, riadne ošetrené a označené poľovnícke trofeje a výkazy Poľov. 007, Poľov. 001 a zoznam poľovníckych trofejí pochádzajúcich z uhynutej zveri v čase ochrany.

(9) Poľovnícka trofej sa na vyzvanie predkladá užívateľovi poľovného revíru v určenom termíne a na určené miesto.

(10) Ten, kto predložil poľovnícku trofej spolu s užívateľom poľovného revíru, uhrádza náklady a má zodpovednosť za doručenie poľovníckej trofeje na chovateľskú prehliadku a jej prevzatie po skončení chovateľskej prehliadky.

(11) Zväz zabezpečí poistenie poľovníckej trofeje.

§ 8

(1) Za riadne ošetrenú poľovnícku trofej sa považuje poľovnícka trofej vyvarená, zbavená všetkých nadbytočných častí, vybielená a ak ide o poľovnícku trofej uvedenú v § 3 ods. 1 písm. a) alebo b), s hornou a dolnou čeľusťou voľne priviazanou ku lebke. Trofej dvojročného daniela a dvojročného jeleňa možno predložiť na chovateľskú prehliadku na skrátenej lebke bez spodnej čeľuste.

(2) Riadne ošetrenie poľovníckej trofeje z uhynutej zveri sa vykoná podľa stavu poľovníckej trofeje. Takáto poľovnícka trofej sa musí predložiť spolu s písomným vyhlásením poľovníckeho hospodára a s veterinárnym potvrdením z poľovného revíru, v ktorom sa našla, že pochádza z uhynutej zveri.

(3) Ak sa na chovateľskú prehliadku predkladá poľovnícka trofej pochádzajúca zo zveri ulovenej v čase jej ochrany alebo z poranenej zveri ulovenej v čase jej ochrany, alebo zo zveri celoročne chránenej, predkladá sa aj povolenie ministerstva alebo povolenie okresného úradu⁶⁾ a vyjadrenie podľa osobitného predpisu.⁷⁾

(4) Predkladaná poľovnícka trofej musí byť v stave, ktorý umožňuje hodnotenie podľa § 3 ods. 2, a musí byť označená pevne pripevneným lístkom s týmito údajmi:

- a) názov poľovnej oblasti,
- b) okres,
- c) názov poľovného revíru,
- d) názov užívateľa poľovného revíru,
- e) meno a priezvisko lovca alebo vlastníka trofeje,
- f) odhad veku a hmotnosti ulovenej zveri po vyvrhnutí,
- g) dátum ulovenia,
- h) číslo vyjadrenia Ministerstva životného prostredia Slovenskej republiky, ak ide o zver celoročne chránenú.⁷⁾

(5) Okresná hodnotiteľská komisia alebo regionálna hodnotiteľská komisia, alebo Slovenská hodnotiteľská komisia vypracuje podľa príloh č. 1 až 7 bodovaciu tabuľku na hodnotenie poľovníckych trofejí

- a) jeleňa – od bodovej hodnoty 170 C.I.C.,
- b) daniela – od bodovej hodnoty 160 C.I.C.,
- c) muflóna – od bodovej hodnoty 185 C.I.C.,
- d) srnca – od bodovej hodnoty 105 C.I.C.,
- e) diviaka – od bodovej hodnoty 110 C.I.C.,

- f) ostatných – podľa rozhodnutia okresnej hodnotiteľskej komisie alebo regionálnej hodnotiteľskej komisie, alebo Slovenskej hodnotiteľskej komisie.

§ 9

(1) Okresná hodnotiteľská komisia alebo regionálna hodnotiteľská komisia, alebo Slovenská hodnotiteľská komisia na základe hodnotenia poľovníckej trofeje postupom podľa § 3 ods. 2 rozhodne, či chovateľský zásah bol vykonaný správne alebo nesprávne.

(2) Správne vykonaný chovateľský zásah sa vyznačí vývrutom s priemerom 3 mm, ktorý sa umiestni na poľovnícku trofej

- a) uvedenú v § 3 ods. 1 písm. a) a b) na zadnú stranu pravej pučnice,
- b) uvedenú v § 3 ods. 1 písm. c) a d) na zadnú stranu pravej rohovej tulajky, pričom je potrebné zasiahnuť vývrutom aj rohovou kosť.

(3) Nesprávne vykonaný chovateľský zásah sa vyznačí a umiestni podobne ako v odseku 2. Vývrt sa však zatрие červenou nezmývateľnou farbou, ktorou sa vyznačí na čelnej strane lebky poľovníckej trofeje aj kruh s priemerom 10 mm.

(4) Na poľovníckych trofejách uvedených v § 3 ods. 1 písm. a), b), c) a d), ktoré pochádzajú z uhynutej zveri, sa chovateľský zásah vyznačí podobne ako v odsekoch 2 a 3. Takáto poľovnícka trofej sa však viditeľne označí slovom „úhyn“.

(5) Na poľovníckej trofeji uvedenej v § 3 ods. 1 písm. e) a f) sa chovateľský zásah nevyznačuje.

(6) Okresná hodnotiteľská komisia alebo regionálna hodnotiteľská komisia, alebo Slovenská hodnotiteľská komisia vyhotoví o vykonanej chovateľskej prehliadke písomný záznam, ktorý obsahuje najmä

- a) číselné výsledky plnenia plánu chovu a lovu podľa druhov zveri,
- b) nedostatky v plnení plánu chovu a lovu,
- c) vyhodnotenia správneho a nesprávneho chovateľského zásahu ulovenej a uhynutej zveri,
- d) percento predložených poľovníckych trofejí podľa druhu zveri z celkového počtu ulovenej trofejovej zveri,
- e) úroveň ošetrovania poľovníckych trofejí,
- f) zhodnotenie organizácie a celkovej úrovne chovateľskej prehliadky,
- g) oznámenie o porušení predpisov o poľovníctve s uvedením mena a priezviska lovca, adresy a stupňa závažnosti porušenia povinností ustanovených právnymi predpismi upravujúcimi výkon práva poľovníctva,
- h) zoznam poľovníckych trofejí pochádzajúcich zo zveri celoročne chránenej, ktorá bola ulovená v rozpore s osobitnými predpismi.⁸⁾

(6) Záznam o vykonanej chovateľskej prehliadke sa predkladá okresnému úradu, ministerstvu, zväzu a orgánu ochrany prírody a krajiny.

§ 10

Táto vyhláška nadobúda účinnosť 1. januára 1998.

Peter Baco v. r.

Príloha č. 1
k vyhláske č. 368/1997 Z. z.

Čiastka 142

Zbierka zákonov č. 368/1997

Strana 3387

Príloha č. 1
k vyhláske č. 368/1997 Z. z.

TABUĽKA
na hodnotenie jeleních parohov podľa C. I. C.

Poľovná oblasť:
Okres:
Poľovný revír:
Užívateľ poľovného revíru:
Lovec (meno a priezvisko):
Adresa lovca:
Hmotnosť vyvrhnutého jeleňa bez hlavy: kg Vek: rokov

Číslo poľovnickej trofeje

Dátum ulovenia:			Priemer	Kon- štanta	Body
1.	Dĺžka kmeňov	pravý cm		0,50	
		ľavý cm			
2.	Dĺžka očníc	pravá cm		0,25	
		ľavá cm			
3.	Dĺžka stredných vetiev	pravá cm		0,25	
		ľavá cm			
4.	Obvod ružíc	pravá cm		1,00	
		ľavá cm			
5.	Dolný obvod kmeňov	pravý cm	súčet	1,00	
		ľavý cm			
6.	Horný obvod kmeňov	pravý cm	súčet	1,00	
		ľavý cm			
7.	Počet vetiev	pravý kmeň	súčet	1,00	
		ľavý kmeň			
8.	Hmotnosť trofeje	kg	Hmotnosť trofeje po zrážke	2,00	
	Zrážka za veľkosť lebky	kg			
P r i r á ž k y					
9.	Rozpätie parohov		0-3 body		
10.	Zafarbenie		0-2 body		
11.	Perlovanie		0-2 body		
12.	Hroty vetiev		0-2 body		
13.	Nadočnice		0-2 body		
14.	Koruny		0-10 bodov		
Kladné body spolu					
15.	Zrážky za chyby		0-3 body		
KONEČNÁ BODOVÁ HODNOTA TROFEJE					

.....
Miesto a dátum hodnotenia

.....
Podpisy hodnotiteľov

TECHNIKA MERANIA A HODNOTENIA JELENÍCH PAROHOV

Miery meriame s presnosťou na 1 mm a hmotnosť na 0,1 kg.

Typická trofej jeleňa európskeho je taká, na ktorej môžeme uplatniť medzinárodnú hodnotiteľskú metódu v plnom rozsahu. Alternatívnu výnimku môžeme uplatniť len v dvoch prípadoch, keď na celom paroží môže chýbať:

- a) len jedna očnica alebo
- b) jedna stredná vetva.

Ďalšiu výnimku môžeme uplatniť pri parohoch šestoráka alebo osmoráka.

Parošie, ktorému chýbajú obidve očnice alebo obidve stredné vetvy, alebo ktorému chýba jedna očnica a jedna stredná vetva (vôbec neboli nasadené), považujeme za atypické (abnormálne) a z hodnotenia sa vylučuje.

Zlomené vetvy nie sú dôvodom na vyhlásenie trofeje za atypickú. Znaky poľovníckej trofeje sa posudzujú komplexne. Ak nameraná hodnota jedného znaku výrazne prevyšuje požadovanú minimálnu hodnotu tohto znaku, môže sa ňou vyrovnávať hodnota iného hodnoteného znaku, ktorého nameraná hodnota nedosahuje požadovanú minimálnu hodnotu.

1. **DĹŽKA KMEŇOV:** Meria sa po vonkajšej strane kmeňa od spodného okraja ružice až po hrot najdlhšej vetvy nad strednou vetvou. Pásmo sa nasadí na spodný okraj ružice a ďalej sa vedie až po hrot s najdlhšou nameranou dĺžkou nad strednou vetvou. Pri vyhľadávaní tejto vetvy v korune sa nesmie pásmo viesť z vonkajšej strany na vnútornú, ale plynule bez zmien smeru. Uhol medzi ružicou a kmeňom sa nepretláča, ale voľne prepne.
2. **DĹŽKA OČNÍC:** Meria sa po spodnej strane očnice od horného okraja ružice až po hrot.
3. **DĹŽKA STREDNÝCH VETIEV:** Meria sa od bodu, ktorý dostaneme rozpolením uhla, ktorý zvierá os kmeňa a os strednej vetvy, po spodnej strane až po jej hrot.
4. **OBVOD RUŽÍC:** Meria sa tesne priloženým pásmom po obvode s prepínaním rýh.
5. **DOLNÝ OBVOD KMEŇOV:** Meria sa na najtenšom mieste medzi očnicou a strednou vetvou. Keď chýba očnica, medzi ružicou a strednou vetvou. Keď chýba stredná vetva, meria sa na najtenšom mieste medzi očnicou a korunou (alebo vidlou) a táto nameraná hodnota potom platí pre dolný aj horný obvod kmeňov.
6. **HORNÝ OBVOD KMEŇOV:** Meria sa na najtenšom mieste medzi strednou vetvou a korunou. Do koruny sa počíta každá normálna vetva nad strednou vetvou. Toto pravidlo neplatí pre zdvojenú strednú vetvu. V prípade, že stredná vetva je zdvojená, meria sa až nad zdvojenou strednou vetvou. Ak chýba stredná vetva, platí nameraná hodnota zistená pre spodný obvod. U osmorákov a nadočnicových (vidlicových) desatorákov sa horný obvod meria medzi strednou vetvou a koncovou vidlicou na najtenšom mieste. U šestoráka sa horný obvod meria v polovici vzdialenosti medzi strednou vetvou a hrotom kmeňa.
7. **POČET VETIEV:** Za vetvu sa počíta každý výrastok alebo vetva dlhšia ako 2 cm, pričom jej dĺžka musí byť väčšia ako šírka základne. Ak ide o päťročné a šesťročné chovné jelene s parožími s jednostrannou korunou, musí mať vidla dĺžku vetiev najmenej 25 cm a jej postavenie musí byť rovnobežné s pozdĺžnou osou tela jeleňa.
8. **ČISTÁ HMOTNOSŤ PAROŽIA:** Zisťuje sa vážením s presnosťou na 10 g najskôr tri mesiace po ulovení jedinca. Pri čerstvo preparovanej trofeji (suchej, nie mokrej) sa odporúča odpočítať z celkovej hmotnosti minimálne 10 % na vlhkosť. Podľa veľkosti lebky s kompletnou hornou čeľusťou sa z hmotnosti trofeje odpočítava 0,5–0,7 kg. Ak ostala len malá časť lebky (krátko zrezaná) s nosnými kosťami, zrážka sa neodpočítava.
9. **ROZPÄTIE PAROŽIA:** Meria sa ako najväčšia vnútorná vzdialenosť kmeňov meraná kolmo na pozdĺžnu os lebky spravidla v mieste, kde vetvy začínajú tvoriť korunu, nie však už v korune. Potom sa vypočíta pomer rozpätia k priemeru dĺžky kmeňov vyjadrený v %.

Ak tvorí menej ako 60 %, hodnotí sa	0 bodmi,
60–69,9 %	1 bodom,
70–79,9 %	2 bodmi,
80 % a viac	3 bodmi.

Vlčia vetva sa v tomto prípade nepočíta ako začiatok koruny.
10. **ZAFARBENIE PAROHOV:**

svetlosivé, nažltnuté alebo umelo zafarbené	0 bodov,
sivé až svetlohnedé	1 bod,
tmavohnedé až čierne	2 body.
11. **PERLOVANIE:**

hladké kmene a vetvy alebo slabo perlované	0 bodov,
obvyklé perlovanie	1 bod,
dobré, výrazné perlovanie	2 body.

12. **HROTY VETIEV:** tupé a tmavé 0 bodov,
ostré, ale tmavé hroty 1 bod,
špicaté a biele hroty 2 body.
13. **NADOČNICE:** Dĺžka sa meria od nasadenia po jeho hrot (pozri bod 7). Pri vysoko nasadenej nadočnici možno použiť rovnaké pravidlo merania ako pri strednej vetve.
- | | | |
|-----------------|---------------|--------------|
| Dĺžka nadočnic: | jednostranne: | dvojstranne: |
| 2,0–10,0 cm | 0 bodov | 0,5 bodu |
| 10,1–15,0 cm | 0,5 bodu | 1 bod |
| 15,1 cm a viac | 1 bod | 2 body |

14. **KORUNA:** Do hodnotenia koruny sa započítavajú všetky vetvy nad strednou vetvou vrátane vlčej vetvy. Vetvy koruny sa posudzujú ako krátke 2–10 cm, stredné 10,1–15 cm, dlhé 15,1 cm a viac. Rozdvojenú vetvu meriame po celej dĺžke len raz, pričom pričlenené vetve meriame len vnútornú dĺžku.

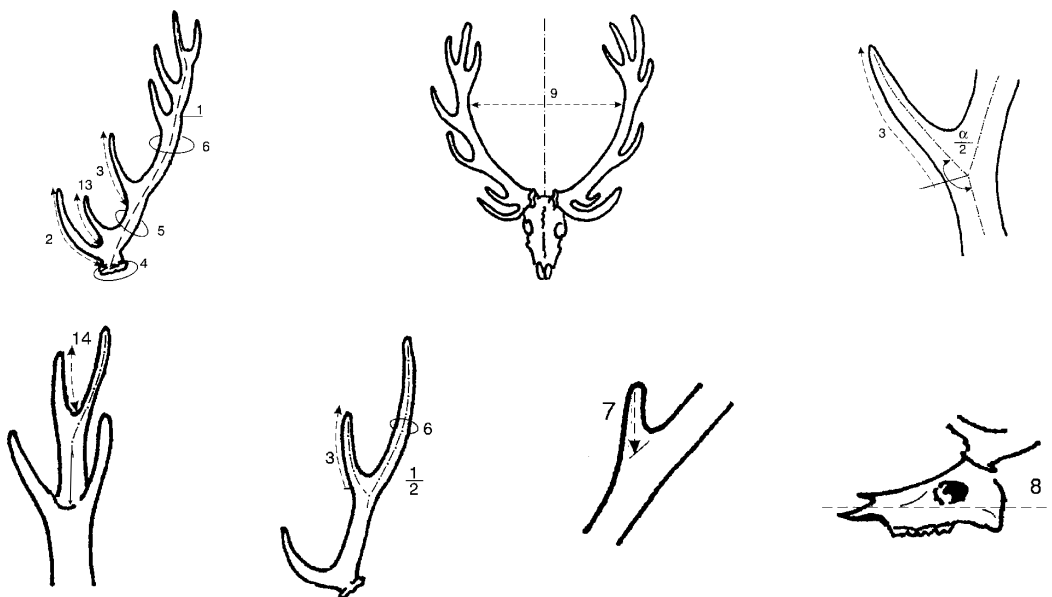
Celkový počet vetiev v korunách obidvoch kmeňov		body	Celkový počet vetiev v korunách obidvoch kmeňov		body
5–7 krátkych vetiev		1–2	8–9 dlhých vetiev		6–7
5–7 stredných vetiev		3–4	10 a viac krátkych vetiev		6–7
5–7 dlhých vetiev		4–5	10 a viac stredných vetiev		7–8
8–9 krátkych vetiev		4–5	10 a viac dlhých vetiev		9–10
8–9 stredných vetiev		5–6			

Pri rozdielnych dĺžkach vetiev v korune treba podľa priloženej Tabuľky na bodovanie jeleních korún určiť príslušný počet bodov.

15. **ZRÁŽKY:** Odpočítavajú sa zrážky za výrazne rozdielne dĺžky kmeňov, vyslovene asymetrické parošie a zrážky pri nepravidelnosti očníc, nadočnic a stredných vetiev. Celkove možno odpočítať až 3 body.

Ocenenie parohov na výstavách:

- I. cena – zlatá medaila – 210,00 a viac bodov C. I. C.
- II. cena – strieborná medaila – 190,00 až 209,99 bodov C. I. C.
- III. cena – bronzová medaila – 170,00 až 189,99 bodov C. I. C.



1. dĺžka kmeňa, 2. dĺžka očnice, 3. dĺžka strednej vetvy, 4. obvod ružíc, 5. dolný obvod kmeňa, 6. horný obvod kmeňa, 6. horný obvod kmeňa šestoráka, 7. posúdenie vetvy, 8. skrátaná lebka 9. rozpätie parohov, 13. dĺžka nadočnice, 14. meranie dĺžky vetiev v korune.

TABUĽKA NA BODOVANIE JELENÍCH KORÚN

Počet vetiev 5	K	5	4	3 2	1		4	3	2	1				3	1 1 1	2 2	
	S		1	2 3	4							5 4	3 2	1	1	1 2 3	2 1
	D					5	1	2	3	4	1	2 3	4	1	3 2 1	1 2	
Body	1	1,5	2	2,5	4	1,5	2	3	3,5	3	3,5	4	2	3	2,5		

Počet vetiev 6	K	6	5 4	3	2 1		5	4 3 2	1					4	3 3 2 2	2 1 1 1	1
	S		1 2	3	4 5					6	5	4 3 2	1	1	1 2 3 2	1 4 3 2	1
	D					6	1	2 3 4	5		1	2 3 4	5	1	2 1 1 2	3 1 2 3	4
Body	1,5	2	2,5	3	4,5	3,5	4	4,5	3,5	3,5	4	4,5	2,5	3	3,5	4	

Krátka vetva 2,0–10,0 cm

Stredná vetva 10,1–15,0 cm

Dlhá vetva 15,1 cm a viac

Počet vetiev 7	K	7	6 5	4 3	2 1		6	5	4 3	2	1			5	4 4	2 2 3 3 3	1 1 1 2 2	1 1	
	S		1 2	3 4	5 6							7 6	5 4 3 2	1	1	2 1	3 4 2 1 3	3 4 5 2 1	1 2
	D					7	1	2	3 4	5	6	1	2 3 4 5	6	1	1 2	2 1 2 3 1	3 2 1 3 4	5 4
Body	2	2,5	3	3,5	5	2,5	3	3,5	4	4,5	4	4,5	5	2,5	3	3,5	4	4,5	

Počet vetiev 8	K	8 7	6 5 4 3	2 1	1	7 6	5 4	3 2					4 5 5 6	1 2 2 2 3 3 3 3 4 4 1	1 1 1 1 2 2
	S	1	2 3 4 5	6 7					8 7	6 5 4 3	2 1	3 2 1 1	5 3 4 5 3 2 1 4 2 1 6	1 2 3 4 2 1	
	D				8 7	1 2	3 4	5 6	1	2 3 4 5	6 7	1 1 2 1	2 3 2 1 2 3 4 1 2 3 1	6 5 4 3 4 5	
Body	4	4,5	5	6	4,5	5	5,5	5	5,5	6	4,5	5	5,5		

Počet vetiev 9	K	9 8 7	6 5 4 3	2 1	1	8	7 6	5 4	3 2				1 1 1 1 2 2	1 1 1 2 2 2 2 3 3 3 3 4 4 4	4 5 5 5 6 6 7
	S	1 2	3 4 5 6	7 8						9 8 7	6 5 4 3 2	1	1 2 3 4 1 2	5 6 7 3 4 5 6 1 2 3 4 5 1 2 3	4 1 2 3 1 2 1
	D				9 8	1	2 3	4 5	6 7	1 2	3 4 5 6 7	8	7 6 5 4 6 5	3 2 1 4 3 2 1 5 4 3 2 1 4 3 2	1 3 2 1 2 1 1
Body	5	5,5	6	7	5	5,5	6	6,5	6	6,5	7	6,5	6	5,5	

Počet vetiev 10	K	10 9 8	7 6 5 4 3	2 1		9 8	7 6	5	4 3	2 1				1 1	1 1 2 2 2 3	1 1 1 2 2 3 3 3 4 4 5	1 2 2 3 3 4 4 4 5 5 6 6	5 6 7 7 8		
	S	1 2	3 4 5 6 7	8 9							10 9	8 7	6 5 4	3 2	1	1 2	3 4 1 2 3 1	5 6 7 4 5 2 3 4 1 2 1	8 6 7 5 6 3 4 5 2 3 1 2	4 3 1 2 1
	D				10	1 2	3 4	5	6 7	8 9	1	2 3	4 5 6	7 8	9	8 7	6 5 7 6 5 6	4 3 2 4 3 5 4 3 5 4 4	1 2 1 2 1 3 2 1 3 2 3 2	1 1 2 1 1
Body	6	6,5	7	9	6,5	7	7,5	8	8,5	7	7,5	8	8,5	9	8,5	8	7,5	7	6,5	

Počet vetiev 11	K	11 10 9	8 7 6 5 4 3	2 1		10 9	8 7	6 5	4 3	2 1				1 1 2	1 1 1 2 2 3 3	1 1 1 2 2 2 3 3 3 4 4 4 5 5	1 2 2 3 3 4 4 4 5 5 5 6 6 6 7	6 7 7 8 8 9		
	S	1 2	3 4 5 6 7 8	9 10							11 10	9 8 7	6 5	4 3 2	1	1 2 1	3 4 5 2 3 1 2	6 7 8 4 5 6 3 4 5 1 2 3 1 2	9 7 8 6 7 4 5 6 3 4 5 1 2 3 1	4 2 3 1 2 1
	D				11	1 2	3 4	5 6	7 8	9 10	1	2 3 4	5 6	7 8 9	10	9 8 8	7 6 5 7 6 7 6	4 3 2 5 4 3 5 4 3 6 5 4 5 4	1 2 1 2 1 3 2 1 3 2 1 4 3 2 3	1 2 1 2 1 1
Body	7	7,5	8	10	7,5	8	8,5	9	9,5	8	8,5	9	9,5	10	9,5	9	8,5	8	7,5	

Príloha č. 2 k vyhláske č. 368/1997 Z. z.

**Príloha č. 2
k vyhláske č. 368/1997 Z. z.**

**TABUĽKA
na hodnotenie danielích lopát podľa C. I. C.**

Poľovná oblasť:
Okres:
Poľovný revír:

Číslo poľovnickej trofeje

Užívateľ poľovného revíru:
Lovec (meno a priezvisko):
Adresa lovca:
Hmotnosť vyvrhnutého daniela bez hlavy: kg Vek: rokov

Dátum ulovenia:			Priemer	Kon- štanta	Body
1.	Dĺžka kmeňov	pravý cm		0,50	
		ľavý cm			
2.	Dĺžka očníc	pravá cm		0,25	
		ľavá cm			
3.	Dĺžka lopaty	pravá cm		1,00	
		ľavá cm			
4.	Šírka lopaty	pravá cm		1,50	
		ľavá cm			
5.	Obvod ružíc	pravá cm		1,00	
		ľavá cm			
6.	Dolný obvod kmeňov	pravý cm	súčet	1,00	
		ľavý cm			
7.	Horný obvod kmeňov	pravý cm	súčet	1,00	
		ľavý cm			
8.	Hmotnosť trofeje..... kg, zrážka..... kg			2,00	
	Čistá hmotnosť parožia..... kg				
P r i r á ž k y					
9.	Zafarbenie		0-2 body		
10.	Čipkovanie a hroty lopát		0-6 bodov		
11.	Vyspelosť, tvar a pravidelnosť		0-5 bodov		
Kladné body spolu					
Z r á ž k y					
12.	Nedostatočné rozpätie..... cm %		0-6 bodov		
13.	Chyby lopát - tvarové		0-10 bodov		
14.	Chyby okrajov lopát a čipkovania		0-2 body		
15.	Nesúmernosť a nepravidelnosť		0-6 bodov		
Zrážky spolu					
KONEČNÁ BODOVÁ HODNOTA TROFEJE					

.....
Miesto a dátum hodnotenia

.....
Podpisy hodnotiteľov

TECHNIKA MERANIA A HODNOTENIA DANIELÍCH LOPÁT

Miery meriame s presnosťou na 1 mm a hmotnosť v kg s presnosťou na 0,1 kg. Na paroží môže chýbať maximálne jedna očnica alebo jedna stredná vetva (odlomená vetva sa nepočíta za chýbajúcu).

- DĚLKA KMEŇOV:** Meria sa od spodného okraja ružíc až po najvyšší bod uzavretej (nerozčlenenej) lopaty. Za uzavretú lopatu sa považuje len tá časť lopaty, ktorej šírka je väčšia ako polovica najväčšej meranej šírky lopaty. Pri meraní dĺžky kmeňov sa pásmo nasadí na spodný okraj ružice a vedie sa plynule po vonkajšej strane kmeňa až po najvyšší bod uzavretej lopaty, pričom uhol medzi ružicou a kmeňom sa voľne prepne.
- DĚLKA OČNÍC:** Meria sa od horného okraja ružíc po spodnej strane očníc až po ich hrot.
- DĚLKA LOPÁT:** Meria sa z vonkajšej strany lopaty od miesta, kde sa kmeň začína rozširovať do lopaty, až k najvyššiemu bodu uzavretej lopaty. Na presné stanovenie miesta, kde sa kmeň začína rozširovať do lopaty, platí:
 - je to miesto smerom k lopate od miesta meraného horného obvodu, kde je obvod o 1 cm väčší, než je meraný horný obvod kmeňa,
 - v prípadoch, keď horný obvod je väčší ako 130 % meraného spodného obvodu kmeňa, je to miesto, kde sa pretína myslená os strednej vetvy s osou kmeňa.
 Pri vedení pásma sa pásmo nesmie vzdialiť od predného okraja lopaty viac, než je najkratšia vzdialenosť medzi najvyšším bodom uzavretej lopaty a predným okrajom lopaty.
- ŠÍRKA LOPÁT:** Meria sa ako obvod na najširšom mieste lopaty kolmo k prednému okraju bez zreteľa na čipkovanie a čípkovité výrastky. Polovica takto meraného obvodu je hodnota šírky lopaty.
- OBVOD RUŽÍC:** Meria sa pásmom tesne priloženým k obvodu ružice s prepnutím všetkých rýh.
- DOLNÝ OBVOD KMEŇOV:** Meria sa na najužšom mieste medzi očnicou a strednou vetvou. Keď chýba očnica, meria sa na najužšom mieste medzi ružicou a strednou vetvou, keď chýba stredná vetva, meria sa na najužšom mieste medzi očnicou a lopatou a táto hodnota potom platí pre dolný aj horný obvod kmeňa.
- HORNÝ OBVOD KMEŇOV:** Meria sa na najužšom mieste medzi strednou vetvou a lopatou. Keď je hodnota horného obvodu kmeňa menšia ako 130 % meraného dolného obvodu, započíta sa celá, ak je väčšia, započíta sa len 130 % hodnoty dolného obvodu.
- ČISTÁ HMOTNOSŤ PAROŽIA:** Je to hmotnosť trofeje so zrezanou lebkou a s ponechanou nosnou kosťou, vážená najskôr 3 mesiace po ulovení. Ak je ponechaná celá lebka bez spodnej čeľuste, zráža sa 0,25 kg, keď z lebky boli odrezané horné zuby a príslušná časť lebky, zráža sa 0,10 kg. Pri čerstvo preparovanej, no osušenej trofeji sa zráža minimálne 10 %.

P r i r á ž k y

- ZAFARBENIE** – bledožltá, sivá alebo umelo zafarbená 0 bodov,
– sivá alebo bledohnedá 1 bod,
– hnedá až čierna 2 body.
- ČIPKOVANIE** – do čipkovania sa započítavajú len výrastky, ktoré sú dlhé 2 cm a viac. Vrcholy čipkovania sa hodnotia takto:

Čipkovanie	Body	
	jednostranne	obojsstranne
málopočetné, krátke čipkovanie	0	0
čipkovanie na 1/3 lopaty	1	2
čipkovanie na 2/3 lopaty	2	4
čipkovanie po celom zadnom okraji lopaty vrátane trňov	3	6

- VYSPELOSŤ, PRAVIDELNOSŤ A TVAR PAROŽIA:** Prisudzuje sa najviac 5 bodov; z toho za vyspelosť (mohutnosť) až 3 body, za tvar a pravidelnosť až 2 body. Ako pomôcku pri udeľovaní bodov za vyspelosť môžeme do určitej miery brať zistenú čistú hmotnosť trofeje, a to takto: 2,75–3,00 kg 1 bod; 3,01–3,25 kg 2 body; 3,26 kg a viac 3 body.

Z r á ž k y

- NEDOSTATOČNÉ ROZPÁTIE LOPÁT:** Rozpätie meriame kolmo na pozdĺžnu os lebky ako vnútornú vzdialenosť priesečníkov línií meraní najväčšej dĺžky a šírky lopát. V prípade, keď spojnice týchto dvoch bodov nie je kolmá na pozdĺžnu os lebky, meria sa z každého bodu lopaty kolmo na vnútornú stranu druhej lopaty a za rozpätie sa považuje väčšia vzdialenosť. Rozpätie je percentuálny pomer meraného rozpätia a priemernej dĺžky kmeňov. Zrážky za nedostatočné rozpätie sa pridelujú takto: nad 85 % – 0 bodov; 80,1 až 85 % – 1 bod; 75,1 až 80,0 % – 2 body; 70,1 až 75,0 % – 3 body; 65,1 až 70,0 % – 4 body; 60,1 až 65,0 % – 5 bodov; 60,0 a menej – 6 bodov.

13. **CHYBY LOPÁT:** Posudzujú sa podľa tejto schémy:

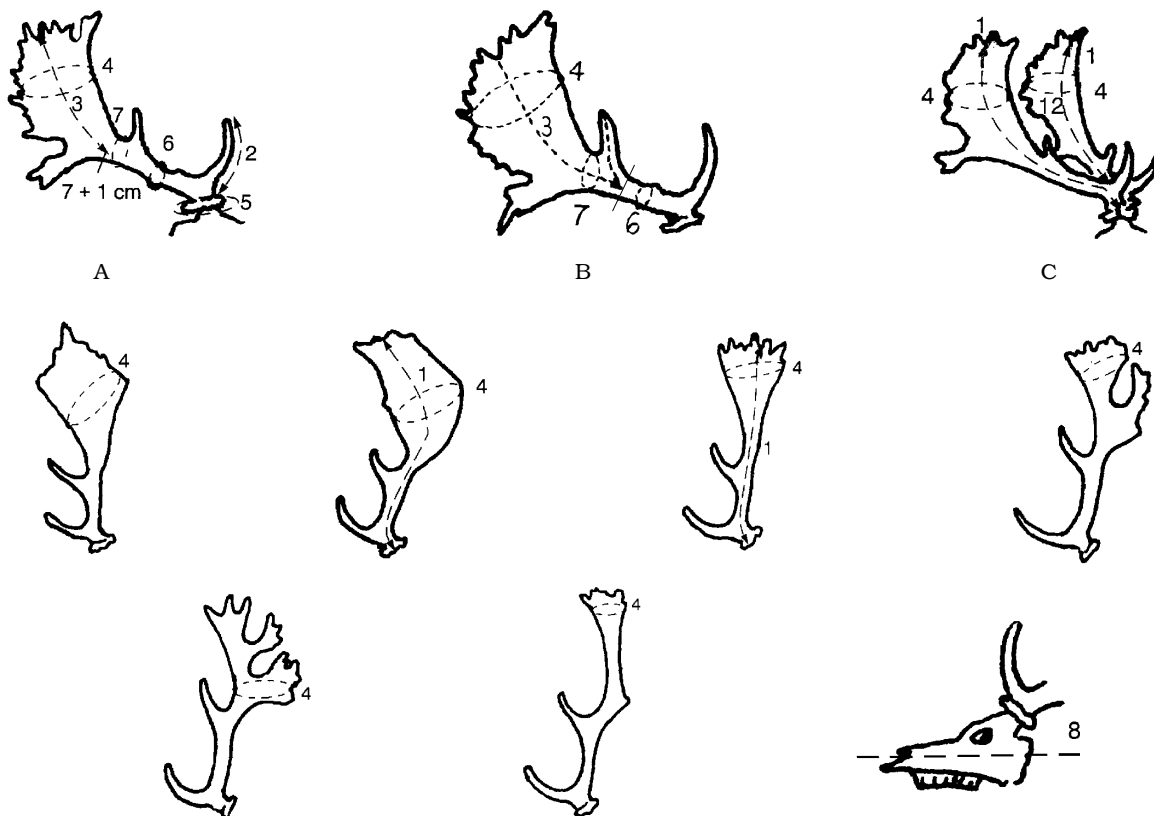
Chyby lopát	Body	
	jednostranne	obojustranne
kaprovité a trojuholníkovité lopaty	1-3	2-6
štrbinovité lopaty	2-4	4-8
viacnásobné štrbinovité lopaty	3-5	6-10
šablóvité lopaty	4-5	8-10

14. **CHYBY ČIPKOVANIA:** Za nežiaduce čipkovanie (okraje lopát) sa považujú celkom hladké zadné okraje, za čo sa zrážajú 0-2 body.
15. **NESÚMERNOSŤ A NEPRAVIDELNOSŤ:** Za nesúmerné a nepravidelné sa považuje nerovnaké postavenie kmeňov, nerovnaká dĺžka kmeňov, rozdiely v dĺžkach očníc a stredných vetiev. Za tieto nepravidelnosti možno odpočítať zrážku 0-6 bodov.

Na väčších výstavách poľovníckych trofejí sa

- I. cenou hodnotia lopaty nad 180,00 C. I. C. bodov,
- II. cenou 170,00-179,99 C. I. C. bodov,
- III. cenou 160,00-169,99 C. I. C. bodov.

Znaky poľovníckej trofeje sa posudzujú komplexne. Ak nameraná hodnota jedného znaku výrazne prevyšuje požadovanú minimálnu hodnotu tohto znaku, môže sa ňou vyrovnávať hodnota iného hodnoteného znaku, ktorého nameraná hodnota nedosahuje požadovanú minimálnu hodnotu.



A - meranie dĺžky danialej lopaty, ak horný obvod je do 130 % dolného obvodu kmeňa.
 B - meranie dĺžky danialej lopaty, ak horný obvod je nad 130 % dolného obvodu kmeňa.
 C - meranie rozpätia danielieho parožia.
 1 - dĺžka kmeňov, 2 - dĺžka očníc, 3 - dĺžka lopaty, 4 - šírka lopaty, 5 - obvod ružíc, 6 - dolný obvod kmeňov, 7 - horný obvod kmeňov, 8 - skrátaná lebka (posúdenie hmotnosti pri skrátenej lebke).

Príloha č. 3 k vyhláske č. 368/1997 Z. z.

Strana 3394

Zbierka zákonov č. 368/1997

Čiastka 142

**Príloha č. 3
k vyhláske č. 368/1997 Z. z.**

**TABUĽKA
na hodnotenie srnčích parožkov podľa C. I. C.**

Poľovná oblasť:
 Okres:
 Poľovný revír:
 Užívateľ poľovného revíru:
 Lovec (meno a priezvisko):
 Adresa lovca:
 Hmotnosť vyvrhnutého srnca bez hlavy: kg Vek: rokov
 Dátum ulovenia:

Číslo poľovnickej trofeje

		Priemer	Kon- štanta	Body
1.	Dĺžka kmeňov pravý cm ľavý cm		0,50	
2.	Hmotnosť trofeje g Zrážka za lebku g	Hmotnosť trofeje po zrážke g	0,10	
3.	Objem parožkov cm ³		0,30	
P r i r á ž k y				
4.	Rozpätie parožkov cm, %	0-4 body		
5.	Zafarbenie	0-4 body		
6.	Perlovanie	0-4 body		
7.	Ružice	0-4 body		
8.	Hroty vetiev	0-2 body		
9.	Vypelosť vetiev	0-2 body		
10.	Pravidelnosť, súmernosť a tvar	0-3 body		
Kladné body spolu				
Z r á ž k y				
11.	Za vetvy	0-2 body		
12.	Za nesúmernosť a nežiaduci tvar	0-3 body		
Zrážky spolu				
KONEČNÁ BODOVÁ HODNOTA TROFEJE				

.....
Miesto a dátum hodnotenia

.....
Podpisy hodnotiteľov

TECHNIKA MERANIA A HODNOTENIA SRNČÍCH PAROŽKOV

Miery meriame s presnosťou na 1 mm, hmotnosť na 1 g, objem na 1 cm³. Typická trofej srnca európskeho je taká, ktorú môžeme bodovať medzinárodnou hodnotiteľskou metódou v plnom rozsahu. Z hodnotenia sa vyraduje parožie parochniarov, výrazne znetvorené parožie a také parožie, pri ktorom sa nedá exaktne zistiť objem.

1. **DĹŽKA KMEŇOV:** Meria sa po vonkajšej strane kmeňov od spodného okraja ružíc po hrot najdlhšej vetvy. Od horného okraja ružíc sa pásmo voľne prepína na kmeň a nevtláča sa do uhla medzi ružicou a kmeňom.
2. **HMOTNOSŤ TROFEJE:** Čistá hmotnosť trofeje je hmotnosť so zrezanou lebku a s ponechanou nosnou kosťou, vážená najskôr 3 mesiace po ulovení. Keď lebka nie je zrezaná, odpočítava sa z hmotnosti trofeje bez dolnej čeluste podľa veľkosti lebky zrážka 65–90 g. Pri bodovaní čerstvej trofeje (napr. poplatkový odstrel) treba odpočítať primeranú zrážku za vlhkosť. Pritom je potrebné mať na zreteli, že počas prvého týždňa po preparácii stráca trofej až 10 % hmotnosti. K hmotnosti trofeje zrezanej celkom nakrátko možno pripočítať 10–20 g.
3. **OBJEM PAROŽKOV:** Zisťuje sa vážením parožia ponoreného do vody. Pučnice a celá lebka musia pritom zostať nad vodou. Rozdiel hmotnosti suchej trofeje (bez odpočítania zrážky na lebku) a trofeje s ponoreným parožím v g predstavuje objem parožia v cm³.
4. **ROZPÄTIE PAROŽKOV:** Meria sa ako najväčšia vnútorná vzdialenosť kmeňov kolmo na pozdĺžnu os lebky a vyjadruje sa percentom nameraného rozpätia k priemernej dĺžke kmeňov:

veľmi úzke rozpätie	do 30,0 %	0 bodov,
úzke rozpätie	30,1–34,9 %	1 bod,
stredné rozpätie	35,0–39,9 %	2 body,
dobré rozpätie	40,0–44,9 %	3 body,
veľmi dobré rozpätie	45,0–74,9 %	4 body,
abnormálne rozpätie	viac ako 75 %	0 bodov.
5. **ZAFARBENIE:**

svetlé alebo umelo zafarbené parožky	0 bodov,
žlté alebo svetlohnedé	1 bod,
stredne hnedé	2 body,
tmavohnedé	3 body,
veľmi tmavé až čierne	4 body.
6. **PERLOVANIE:** Hodnotí sa veľkosť, množstvo perál a plošné pokrytie parožkov:

kmene hladké, skoro bez perál	0 bodov,
slabé perlovanie (asi na jednej tretine povrchu kmeňov)	1 bod,
stredné perlovanie (viac ako na polovici povrchu kmeňov)	2 body,
dobré perlovanie (malé perly na celom povrchu kmeňov alebo veľké perly na dvoch tretinách povrchu kmeňov)	3 body,
veľmi dobré perlovanie (bohaté veľké perly na celom povrchu kmeňov)	4 body.
7. **RUŽICE:** Hodnotí sa výška a šírka ružíc:

slabé (úzke a nízke ružice)	0 bodov,
stredné (povrazcovité a málo perlované)	1 bod,
dobré (vencovité a dosť vysoké)	2 body,
silné (široké a vysoké)	3 body,
veľmi silné ružice (veľmi široké a veľmi vysoké)	4 body.
8. **HROTY VETIEV:**

tupé, málo vyvinuté	0 bodov,
tupé a stredne vyvinuté	1 bod,
ostré a do biela vybrúsené	2 body.
9. **VYSPELOSŤ VETIEV:**

obvyklé vetvy 3,5–5 cm dlhé	0 bodov,
dobré vetvy 5–6 cm dlhé	1 bod,
veľmi dobré vetvy 6 cm a dlhšie, dobrého tvaru	2 body.

10. PRAVIDELNOSŤ, SÚMERNOSŤ A TVAR PAROŽIA:

za zvláštnu pravidelnosť, súmernosť a ušľachtilý tvar parožia

0-3 body.

11. ZRÁŽKY ZA VETVY:

bez vetiev alebo vetvy celkom krátke, do 2,5 cm dĺžky

2 body,

vetvy krátke 2,5-3,5 cm alebo vetvy len na jednom kmeni 3,5 cm dlhé a dlhšie

1 bod,

obvyklé vetvy 3,5-5 cm dlhé

0 bodov.

12. ZRÁŽKY ZA NEPRAVIDELNOSŤ, NESÚMERNOSŤ, PÓROVITOSŤ HMOTY PAROŽIA A NEŽIADUCI TVAR PAROŽIA

0-3 body.

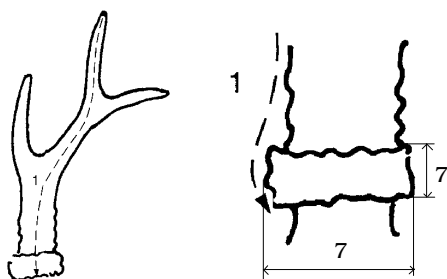
Ocenenie srnčích parožkov na výstavách:

I. cena - zlatá medaila - 130,00 a viac bodov C. I. C.

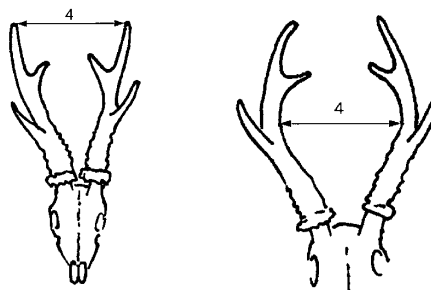
II. cena - strieborná medaila - 115,00 až 129,99 bodov C. I. C.

III. cena - bronzová medaila - 105,00 až 114,99 bodov C. I. C.

Znaky poľovníckej trofeje sa posudzujú komplexne. Ak nameraná hodnota jedného znaku výrazne prevyšuje požadovanú minimálnu hodnotu tohto znaku, môže sa ňou vyrovnávať hodnota iného hodnoteného znaku, ktorého nameraná hodnota nedosahuje požadovanú minimálnu hodnotu.



1. Dĺžka kmeňov



4. Rozpätie parožkov

Príloha č. 4 k vyhláske č. 368/1997 Z. z.

**Príloha č. 4
k vyhláske č. 368/1997 Z. z.**

**TABUĽKA
na hodnotenie muflóních rohov podľa C. I. C.**

Poľovná oblasť:
 Okres:
 Poľovný revír:
 Užívateľ poľovného revíru:
 Lovec (meno a priezvisko):
 Adresa lovca:
 Hmotnosť vyvrhnutého muflóna bez hlavy: kg. Vek:¹) rokov
 Dátum ulovenia:

Číslo poľovnickej trofeje

		Priemer	Kon- štanta	Body
1.	Dĺžka rohov	pravý cm	1,00	
		ľavý cm		
2.	Obvod rohov v 1/3	pravý cm	1,00	
		ľavý cm		
3.	Obvod rohov v 2/3	pravý cm	1,00	
		ľavý cm		
4.	Obvod rohov v 3/3	pravý cm	1,00	
		ľavý cm		
5.	Rozpätie rohov	cm	1,00	
P r i r á ž k y				
6.	Zafarbenie		0-3 body	
7.	Vrúbkovanie rohov		0-3 body	
8.	Vinutie rohov	pravý cm	0-5 bodov	
		ľavý cm		
		priemer cm		
Kladné body spolu				
Z r á ž k y				
9.	Vrastavosť rohov (C index =)		0-3 body	
10.	Asymetria a tvarové chyby		0-2 body	
Záporné body spolu				
KONEČNÁ BODOVÁ HODNOTA TROFEJE				

.....
Miesto a dátum hodnotenia

.....
Podpisy hodnotiteľov

TECHNIKA MERANIA A HODNOTENIA MUFLÓNÍCH ROHOV

Meria sa dĺžka a rozpätie s presnosťou na 5 mm, obvody s presnosťou na 1 mm. Trofeje muflónčiat sa na chovateľskú prehliadku nepredkladajú.

- DĹŽKA ROHOV:** Meria sa po vonkajšej strane rohov od ich predného okraja na čele až po hrot. Zároveň kriedou označíme na tulajke jednotlivé tretiny jej dĺžky.
- , 3. a 4. **OBVODY ROHOV:** Merajú sa na najhrubšom mieste prvej, druhej a tretej tretiny rohov (je to obyčajne na začiatku každej tretiny, na ktoré sme si celú dĺžku rohov rozdelili).
- ROZPÄTIE ROHOV:** Meria sa ako najväčšia vzdialenosť medzi vonkajšími hranami rohov posuvným meradlom kolmo na pozdĺžnu os lebky.
- ZAFARBENIE ROHOV:** Žlté, umelo zafarbené, dofarbované alebo lakované – 0 bodov, svetlohnedé – 1 bod, hnedé – 2 body, tmavohnedé až čierne – 3 body.
- VRÚBKOVANIE ROHOV:** Hladké, takmer bez vrúbkov – 0 bodov, riedke, málo vyvinuté vrúbky – 1 bod, dobré a dobre vyvinuté vrúbky – 2 body, veľmi dobré, husté a výrazné vrúbky – 3 body.
- VINUTIE ROHOV:** Meria sa vonkajší priemer oblúka tulajky kolmo na pozdĺžnu os lebky (hornej čeľuste) priemer vinutia do 25,9 cm – 0 bodov, od 26 cm – 1 bod, od 27 cm – 2 body, od 28 cm – 3 body, od 29 cm – 4 body, od 30 cm – 5 bodov.

Z r á ž k y

Zrážky za chyby rohov 0 až 5 bodov sa majú odpočítavať okrem iného za vrastavosť, asymetrické rohy, tvarové chyby a odlupčivosť.

- VRASTAVOSŤ:** Ako meradlo stupňa vrastavosti platí index „C“, t. j. pomer rozpätia meraného na vonkajších hranách rohov k vzájomnej vzdialenosti hrotov rohov. Za vrastavosť sa zrážajú až 3 body, a to: C index 2,5 až 2,69 – 1 bod, 2,7 až 2,89 – 2 body, 2,9 a viac – 3 body. Rohy s C indexom 0,7 a menej sa považujú za abnormálne a nebudujú sa.

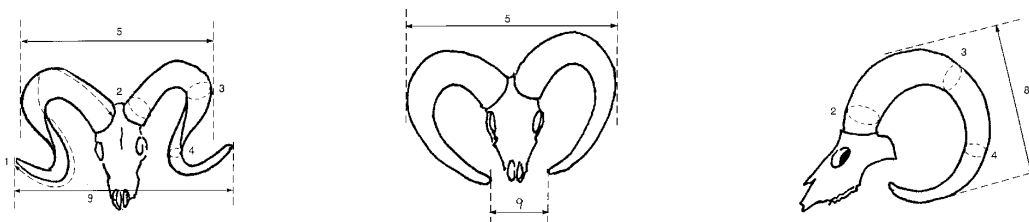
$$C \text{ index} = \frac{\text{rozpätie rohov merané na vonkajších hranách}}{\text{rozpätie merané na vrcholoch hrotov rohov}}$$

- ASYMETRIA A TVAROVÉ CHYBY:** možno odpočítavať zrážku 2 body. Pri jednostrannom výskyte odlupčivosti možno zraziť 1 bod a pri dvojstrannom výskyte až 2 body.

Na výstavách sa muflónie rohy oceňujú:

- cenou od 205,00 C. I. C. bodov vyššie,
- cenou od 195,00–204,99 C. I. C.,
- cenou od 185,00–194,99 C. I. C. boda.

Znaky poľovníckej trofeje sa posudzujú komplexne. Ak nameraná hodnota jedného znaku výrazne prevyšuje požadovanú minimálnu hodnotu tohto znaku, môže sa ňou vyrovnávať hodnota iného hodnoteného znaku, ktorého nameraná hodnota nedosahuje požadovanú minimálnu hodnotu.



1 – dĺžka rohov; 2, 3, 4 – obvody rohov; 5 – rozpätie rohov; 8 – vinutie rohov; 9 – vrastavosť (C index)

¹⁾ Za dvojročné muflóny sa považujú jedince, ktoré sa lovia v druhom roku života spravidla od sedemnásť mesiacov do dvadsiatich mesiacov veku.

Príloha č. 5 k vyhláške č. 368/1997 Z. z.

**Príloha č. 5
k vyhláške č. 368/1997 Z. z.**

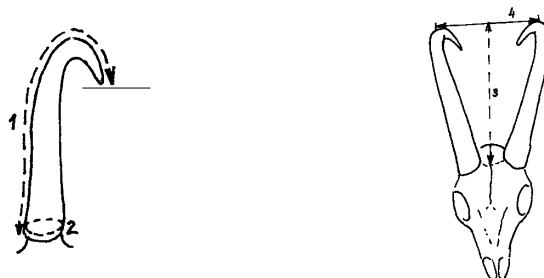
**TABUĽKA
na hodnotenie kamzíčích rožkov podľa C. I. C.**

Poľovná oblasť: Číslo poľovnickej trofeje
 Okres:
 Poľovný revír:
 Užívateľ poľovného revíru:
 Lovec (meno a priezvisko):
 Adresa lovca:
 Hmotnosť vyvrhnutého kamzíka bez hlavy: kg Vek: rokov
 Dátum ulovenia:

			Kon- štanta	Body
1.	Dĺžka rožkov	<u>pravý</u> cm ľavý cm	Priemer	1,5
2.	Výška rožkov	cm		1,0
3.	Obvod hrubšieho rožka	cm		4,0
4.	Rozpätie rožkov	cm		1,0
5.	Body za vek (vek:)		0-3 body	
6.	Zrážky		0-5 bodov	
KONEČNÁ BODOVÁ HODNOTA TROFEJE				

.....
Miesto a dátum hodnotenia

.....
Podpisy hodnotiteľov

TECHNIKA MERANIA A HODNOTENIA KAMZÍČÍCH ROŽKOV

Meria sa úzkym pásmom s presnosťou na 1 mm.

1. **DĹŽKA ROŽKOV:** Meria sa od dolného okraja rožkov po vonkajšom oblúku až na hrot.
2. **OBVOD HRUBŠIEHO ROŽKA:** Meria sa na najhrubšom mieste rožka bez ohľadu na prípadnú vrstvu smoly (z celkového počtu bodov za hrúbku rožkov možno však odpočítať podľa sily smoly až 5 bodov).
3. **VÝŠKA ROŽKOV:** Meria sa od prostredného švu na temene hlavy lebky medzi rožkami až k spojnici najvyššie položených bodov na ohybe rožkov. Meria sa pomocou pravítka priloženého na najvyššie body ohybu rožkov.
4. **ROZPÄTIE ROŽKOV:** Meria sa ako priama vzdialenosť najvyšších bodov na ohybe rožkov.
5. **BODY ZA VEK:**

6–10 rokov	1 bod,
11–12 rokov	2 body,
13 rokov a viac	3 body.
6. **ZRÁŽKY:** Za nepravidelný vzrast, silne poškodené rožky (zlámané rožky nehodnotíme) alebo iné chyby odpočítavame zrážku 0 až 5 bodov.

Ocenenie kamzíčích rožkov na výstavách:

	Kamzík	Kamzica
I. cenou – zlatá medaila	110,00 a viac bodov C. I. C.	105,00 a viac bodov C. I. C.
II. cenou – strieborná medaila	105,00 až 109,99 bodov C. I. C.	100,00 až 104,99 bodov C. I. C.
III. cenou – bronzová medaila	100,00 až 104,99 bodov C. I. C.	95,00 až 99,99 bodov C. I. C.

Znaky poľovníckej trofeje sa posudzujú komplexne. Ak nameraná hodnota jedného znaku výrazne prevyšuje požadovanú minimálnu hodnotu tohto znaku, môže sa ňou vyrovnávať hodnota iného hodnoteného znaku, ktorého nameraná hodnota nedosahuje požadovanú minimálnu hodnotu.

Príloha č. 6 k vyhláške č. 368/1997 Z. z.

**Príloha č. 6
k vyhláške č. 368/1997 Z. z.**

**TABUĽKA
na hodnotenie diviáčich klov podľa C. I. C.**

Poľovná oblasť:
 Okres:
 Poľovný revír:
 Užívateľ poľovného revíru:
 Lovec (meno a priezvisko):
 Adresa lovca:
 Hmotnosť vyvrhnutého diviaka bez hlavy: kg Vek: rokov

Číslo poľovnickej trofeje

Dátum ulovenia:			Priemer	Kon- štanta	Body
1.	Dĺžka dolných klov	pravý cm		1,00	
		ľavý cm			
2.	Šírka dolných klov	pravý mm		3,00	
		ľavý mm			
3.	Obvod horných klov	pravý cm	Súčet	1,00	
		ľavý cm			
P r i r á ť k y					
4.	Za dolné kly		0-2 body		
	Za horné kly		0-3 body		
Kladné body spolu					
Z r á ť k y					
5.	Zrážky za chyby klov		0-10 bodov		
KONEČNÁ BODOVÁ HODNOTA TROFEJE					

.....
Miesto a dátum hodnotenia

.....
Podpisy hodnotiteľov

TECHNIKA MERANIA A HODNOTENIA DIVIAČÍCH KLOV

Merajú sa s presnosťou na 1 mm, šírka dolných klov na 0,1 mm.

- DĹŽKA DOLNÝCH KLOV:** Meria sa po vonkajšom oblúku klov od ich koreňa až po hrot. Ak je časť klov odlomená, meria sa len ich skutočná dĺžka.
- ŠÍRKA DOLNÝCH KLOV:** Meria sa posuvným meradlom na najširšom mieste (toto zistíme viacerými meraniami). Abnormálne rozšíreniny a výrastky sa nezahŕňajú do merania.
- OBVOD HORNÝCH KLOV:** Meria sa na najhrubšom mieste klov úzkym pásmom bez jeho pritláčania. Abnormálne výrastky sa nezahŕňajú do merania.
- PRIRÁŽKY ZA VZHLAD KLOV:** Prirážky 0 až 5 bodov; 2 body na dolné kly a 3 body na horné kly.

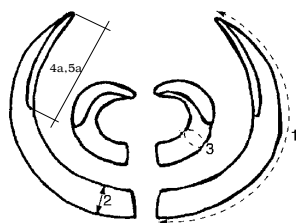
		B o d y	
za dolné kly	a) tmavohnedé až čierne sfarbenie zbrúsenia kruhovitý tvar klov, rovnomernosť vyklenutia hornej a vonkajšej plochy klov bez pozdĺžnych rýh (brázd), dobré zbrúsenie a dobre vytvorený hrot	0,5	1
		0,5	1
za horné kly	b) tmavohnedé až čierne sfarbenie zbrúsenia dobrý tvar, kruhovitú zakrivenie uzamknutosť (hroty klov sa pri položení do kružnice koreňami k sebe dotýkajú alebo prekrývajú)	0,5	1
		0,5	1
		0,5	1

- ZRÁŽKY:** Za nepravidelný vzrast, zlé točenie, rôzne vyhnutia a iné chyby zrážame 0-10 bodov (drobnejšie odlomeniny z klov sa nepovažujú za chyby).

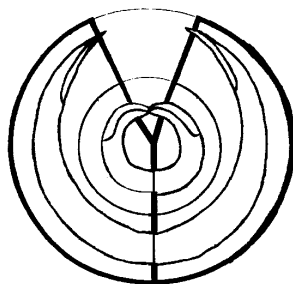
		B o d y	
		jednostranne	obojustranne
a) zbrúsenie dolných klov v dĺžke	do 4 cm od 4,1 cm do 5,0 cm nad 5 cm	1,5 0,5	3 1 0
b) nesúmernosť dolných klov v dĺžke, šírke a tvare nesúmernosť horných klov v dĺžke, šírke a tvare nepomer medzi dolnými a hornými kľami			až 3 až 3 až 3

Na väčších výstavách poľovníckych trofejí sa diviačie kly oceňujú:

- cenou od 120,00 C. I. C. bodov a vyššie,
- cenou od 115,00 do 119,99 C. I. C. bodov,
- cenou od 110,00 do 114,99 C. I. C. bodov.

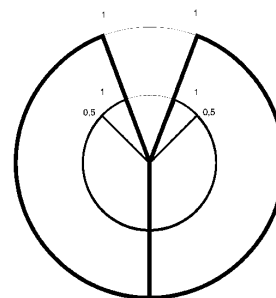


- dĺžka dolných klov
- šírka dolných klov
- obvod horných klov
- 4a, 5a - zbrúsenie dolných klov



- 4b, 5b - nesúmernosť horných a dolných klov

Šablóna na hodnotenie tvaru klov a uzavretosti horných klov.



- Koreňom k zvislej čiare sa uložia horné i dolné kly obľíno rovnobežne s kružnicou

Príloha č. 7 k vyhláške č. 368/1997 Z. z.

**Príloha č. 7
k vyhláške č. 368/1997 Z. z.**

**TABUĽKA
na hodnotenie lebiek medveďa hnedého, vlka obyčajného, rysa ostrovida, mačky divej,
jazveca, lišky a psíka medvedíkovitého podľa C. I. C.**

Poľovná oblasť:
 Okres:
 Poľovný revír:
 Užívateľ poľovného revíru:
 Lovec (meno a priezvisko):
 Adresa lovca:
 Hmotnosť celej zveri: kg Vek: rokov

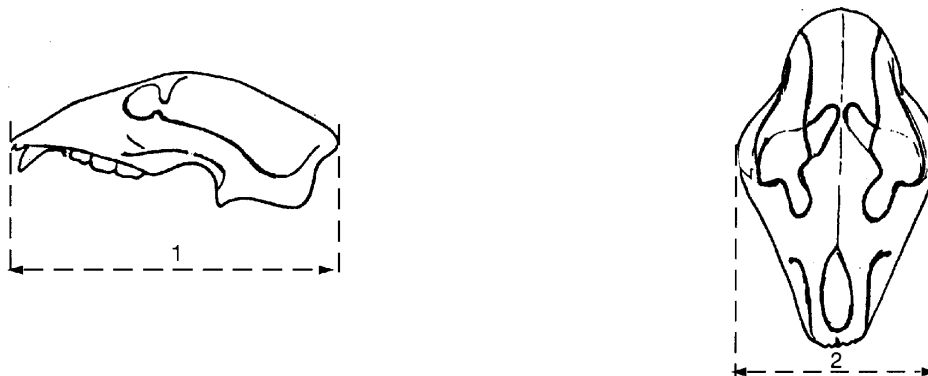
Dátum ulovenia:		Konštanta	Body
1.	Celková dĺžka lebky cm	1	
2.	Šírka lebky (najväčšia) cm	1	
KONEČNÁ BODOVÁ HODNOTA TROFEJE			

Číslo poľovnickej trofeje

.....
Miesto a dátum hodnotenia

.....
Podpisy hodnotiteľov

**TECHNIKA MERANIA A HODNOTENIA LEBIEK
MEDVEĎA HNEDEHO, VLKA OBYČAJNÉHO, RYSA OSTROVIDA, MAČKY DIVEJ,
JAZVECA, LÍŠKY A PSÍKA MEDVEDÍKOVITÉHO**



Meria sa posuvným meradlom s presnosťou na 1 mm.

1. **DĹŽKA LEBKY:** Meria sa medzi dvoma kolmicami k pozdĺžnej osi lebky, medzi okrajom predných zubov a zadným výbežkom lebky, bez dolnej čeľuste a bez ohľadu na prípadné znetvoreniny.
2. **ŠÍRKA LEBKY:** Meria sa kolmo k pozdĺžnej osi lebky na najširšom mieste lebky (medzi jarmovými oblúkmi).

Ocenenie lebiek na výstavách:

	I. cena zlatá medaila	II. cena strieborná medaila	III. cena bronzová medaila
medveď hnedý	57,00 a viac bodov	55,00–56,99	53,00–54,99
vlk obyčajný	42,00 a viac bodov	41,00–41,99	40,00–40,99
rys ostrovid	27,00 a viac bodov	26,00–26,99	25,00–25,99
mačka divá	18,00 a viac bodov	17,50–17,99	17,00–17,49
liška	25,00 a viac bodov	24,50–24,99	24,00–24,49
jazvec	23,00 a viac bodov	22,50–22,99	22,00–22,49
psík medvedíkovitý	21,50 a viac bodov	21,00–21,49	20,50–20,99

- 1) § 19 zákona č. 23/1962 Zb. o poľovníctve.
- 2) Vyhláška Ministerstva poľnohospodárstva a výživy Slovenskej socialistickej republiky č. 172/1975 Zb. o ochrane a o čase, spôsobe a podmienkach lovu niektorých druhov zveri.
- 3) Zákon Národnej rady Slovenskej republiky č. 287/1994 Z. z. o ochrane prírody a krajiny v znení zákona Národnej rady Slovenskej republiky č. 222/1996 Z. z.
- 4) § 44 ods. 1 zákona č. 23/1962 Zb.
- 5) § 5 zákona Národnej rady Slovenskej republiky č. 222/1996 Z. z. o organizácii miestnej štátnej správy a o zmene a doplnení niektorých zákonov.
- 6) § 29 ods. 2 a 4 zákona č. 23/1962 Zb.
- 7) § 9 ods. 1 písm. i) zákona Národnej rady Slovenskej republiky č. 287/1994 Z. z.
- 8) Zákon č. 23/1962 Zb. v znení zákona Národnej rady Slovenskej republiky č. 99/1993 Z. z. Zákon Národnej rady Slovenskej republiky č. 287/1994 Z. z. v znení zákona Národnej rady Slovenskej republiky č. 222/1996 Z. z.

