

ZBIERKA  **ZÁKONOV**
SLOVENSKEJ REPUBLIKY

Ročník 2000

Vyhlásené: 29. 1. 2000 Časová verzia predpisu účinná od: 1. 2.2000 do: 14. 1.2020

Obsah tohto dokumentu má informatívny charakter.

16

VYHLÁŠKA

Ministerstva zdravotníctva Slovenskej republiky

z 10. januára 2000,

**ktorou sa vyhlasujú ochranné pásma prírodných liečivých zdrojov
v Bardejove**

Ministerstvo zdravotníctva Slovenskej republiky podľa § 65 ods. 13 zákona Národnej rady Slovenskej republiky č. 277/1994 Z. z. o zdravotnej starostlivosti v znení zákona č. 241/1998 Z. z. ustanovuje:

§ 1

(1) Územie ochranného pásma I. stupňa prírodných liečivých zdrojov v Bardejove je v okrese Bardejov, v katastrálnom území Bardejov; ochranné pásmo I. stupňa je vyznačené v mapovom podklade, ktorý tvorí prílohu č. 1.

(2) Územie ochranného pásma II. a III. stupňa prírodných liečivých zdrojov v Bardejove je v okrese Bardejov, v katastrálnych územiach Bardejov, Dlhá Lúka nad Topľou, Nižný Tvarožec, Stebník, Vyšný Tvarožec, Zborov a Zlaté; ochranné pásmo II. a III. stupňa je vyznačené v mapovom podklade, ktorý tvorí prílohu č. 2.

(3) Popis hraníc ochranných pásiem uvedených v odsekoch 1 a 2 tvorí prílohu č. 3.

(4) Popis hydrogeologickej štruktúry prírodných liečivých zdrojov v Bardejove tvorí prílohu č. 4.

(5) Mapy, v ktorých sú zakreslené hranice ochranných pásiem uvedených v odsekoch 1 a 2, sú uložené na Inšpektoráte kúpeľov a žriediel na Ministerstve zdravotníctva Slovenskej republiky, na Krajskom úrade v Prešove, na Okresnom úrade v Bardejove, na Mestskom úrade v Bardejove a v Bardejovských Kúpeľoch, a. s.

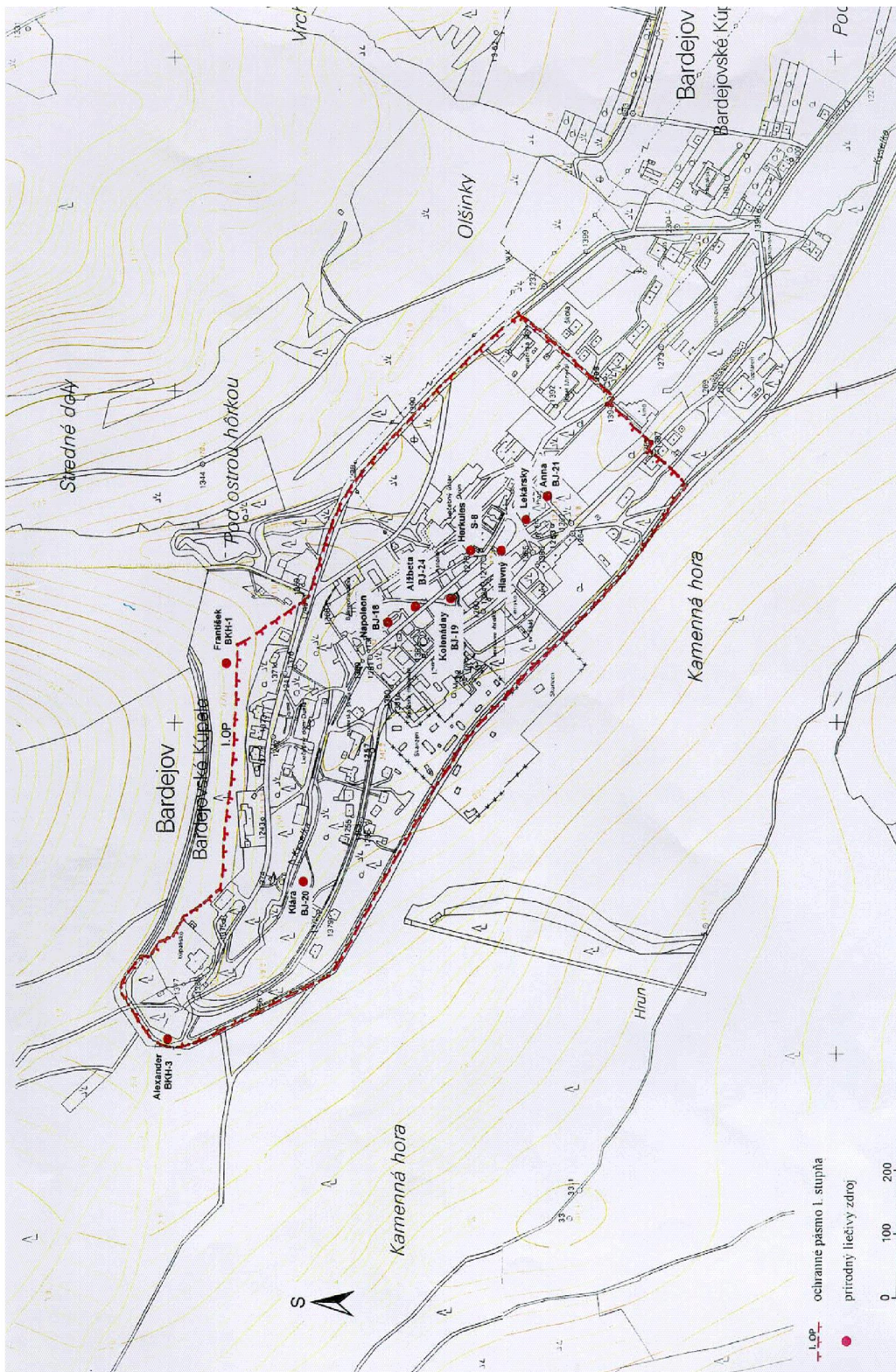
§ 2

Táto vyhláška nadobúda účinnosť 1. februára 2000.¹⁾

Tibor Šagát v. r.

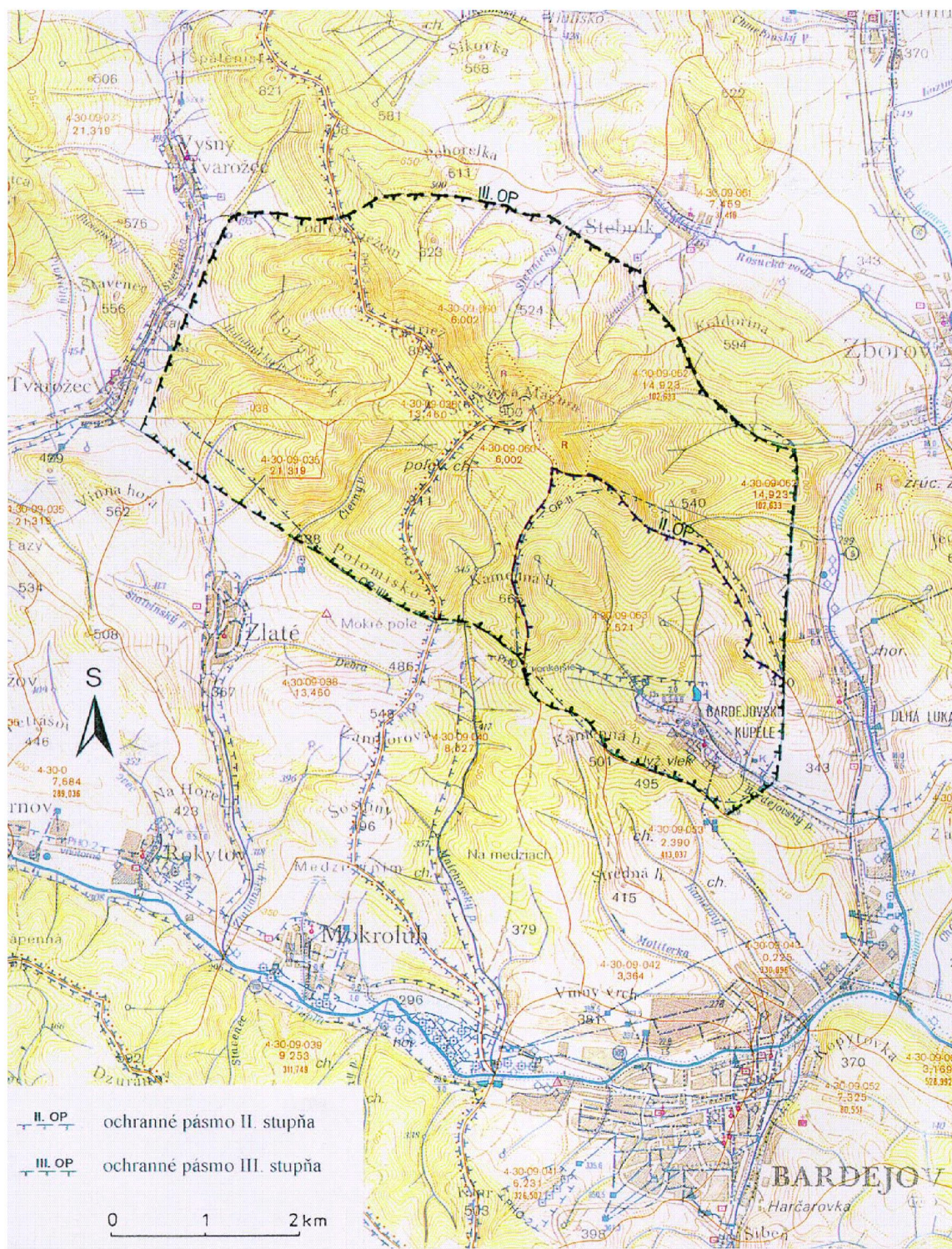
**Príloha č. 1
k vyhláske č. 16/2000 Z.z.**

OCHRANNÉ PÁSMO I. STUPŇA PRÍRODNÝCH LIEČIVÝCH ZDROJOV V BARDEJOVE



Príloha č. 2 k vyhláske č. 16/2000 Z.z.

OCHRANNÉ PÁSMO II. A III. STUPŇA PRÍRODNÝCH LIEČIVÝCH ZDROJOV V BARDEJOVE



Príloha č. 3 k vyhláske č. 16/2000 Z.z.

POPIS HRANÍC OCHRANNÝCH PÁSIEM PRÍRODNÝCH LIEČIVÝCH ZDROJOV V BARDEJOVE

Ochranné pásmo I. stupňa

Ochranné pásmo I. stupňa je vyznačené v mapovom podklade – Štátna mapa odvodená v mierke 1 : 5 000, listy Bardejov 3-5, Bardejov 3-6.

Ochranné pásmo I. stupňa chráni výverovú oblasť. Juhovýchodná hranica sa začína na križovatke ciest pri materskej škole (Zornička), pokračuje juhozápadným smerom popri hoteli Minerál, kine, prechádza priamo až po lesný obchvat, kde sa kolmo stáča na severozápad. Od tohto bodu pokračuje severozápadným smerom pozdĺž cesty situovanej na úpätí Kamennej hory. V severnej časti sa hranica napája na chodník, ktorý obchádza kúpalisko, odkiaľ pokračuje na vrstevnicu 365 a pokračuje po nej až k vrtu BKH-1. Ďalej sa stáča na juhovýchod až po obchvat kúpeľov, po ktorom pokračuje po juhovýchodné ohraničenie pri materskej škole (Zornička).

Ochranné pásmo II. stupňa

Ochranné pásmo II. stupňa je vyznačené v mapovom podklade – Vodohospodárska mapa Slovenskej republiky v mierke 1 : 50 000, list Bardejov 27-42.

Ochranné pásmo II. stupňa chráni akumuláciu oblasti. Juhozápadnú hranicu tvorí rozvodnica medzi Kvašným potokom a ľavostrannými prítokmi Tople. Rozvodnica prebieha približne 300 m juhozápadne od Bardejovských Kúpeľov cez kótu Kamenná hora (495,3) a z nej vedie severozápadným smerom cez kóty 489,2 a 504,5. Ďalej sa stáča na sever a prechádza kótami 530,6, 642,4 a 664,7 (Kamenná hora), kde tvorí rozvodnicu medzi Kvašným potokom a Mníchovským potokom. Hranica ďalej prebieha po rozvodnici severovýchodným smerom na kótu Stavenec (767,5). Odtiaľ pokračuje po rozvodnici medzi Kvašným potokom a Kamencom cez kótu 545,5 na kótu Ostrá hôrka (517,8). Tu sa stáča na juhojuhozápad, ide východne od liečebného domu Družba, pretína údolie Kvašného potoka a smerom kolmo na svah Kamennej hory sa dostáva na juhozápadné ohraničenie.

Ochranné pásmo III. stupňa

Ochranné pásmo III. stupňa je vyznačené v mapovom podklade – Vodohospodárska mapa Slovenskej republiky v mierke 1 : 50 000, listy Zborov 27-24, Bardejov 27-42.

Ochranné pásmo III. stupňa chráni infiltračnú oblasť. Z juhozápadnej strany je hranica totožná s hranicou ochranného pásma II. stupňa, t. j. prebieha po rozvodnici medzi Kvašným potokom a ľavostrannými prítokmi Tople cez kótu Kamennej hory (495,3), a ďalej vedie severozápadným smerom na kótu 530,6. Pokračuje severozápadným smerom, pretína dolinu Mníchovského potoka a ďalej vedie severozápadozápadným smerom na rozhraní lesa a lúk, pretína dolinu Čierneho potoka na kóte 488 a pokračuje smerom k Nižnému Tvarožcu na kótu 452. Tu sa hranica stáča na severoseverovýchod a vstupuje do údolia potoka Smeržovka. Pred Vyšným Tvarožcom pokračuje východným smerom, prekračuje rozvodnicu medzi Smeržovkou a Rosuckým potokom a vedie údolím jeho pravostranného prítoku cez kótu 500, odkiaľ postupne mení svoj smer na juhovýchod smerom na kótu 464,3 a ďalej na kótu 421. Pokračuje údolím bezmenného pravostranného prítoku potoka Kamenec cez kótu 470,4 približne 500 m západne od potoka Kamenec. Z tejto kóty sa hranica stáča na juh, kde sa napája na východnú hranicu ochranného pásma II. stupňa (kóta 470).

Príloha č. 4 k vyhláske č. 16/2000 Z.z.

POPIS HYDROGEOLOGICKEJ ŠTRUKTÚRY PRÍRODNÝCH LIEČIVÝCH ZDROJOV V BARDEJOVE

Ochranné pásma sú vymedzené na základe výsledkov hydrogeologického prieskumu a návrhu záverečnej správy vypracovanej M. Mlynarčíkom a kolektívom: Bardejovské Kúpele, ochranné pásma, rok 1988.

Hydrogeologická štruktúra sa klasifikuje ako polozatvorená s poloodkrytou až polozakrytou výverovou oblasťou. V hydrogeologickej štruktúre je vyčlenená infiltračná oblasť, v ktorej dochádza k dopĺňaniu, akumulácia oblasti, v ktorej sa formujú základné fyzikálno-chemické vlastnosti, a výverová oblasť.

Formovanie a obeh minerálnych vôd sa uskutočňujú v paleogénnych horninách magurskej jednotky v antiklinálnom priebehu, ktorá je výrazne tektonicky porušená. Hlavné zlomové pásma majú severojužný a severoseverozápadno-juhojuhoýchodný priebeh.

Za infiltračnú oblasť hydrogeologickej štruktúry sa považujú juhozápadné svahy Javoriny, Magury, Stavenca a Kamennej hory. V tejto oblasti vystupuje na povrch komplex tvarožských pieskovcov, ktoré vďaka primárnej a sekundárnej puklinovitosti umožňujú vsakovanie zrážok do horninového komplexu. Podzemné vody potom postupujú gravitačne v podpovrchovej zóne rozvoľnenia puklín k miestnym eróznym bázam horných častí údolí Kvašného potoka, Mníchovského potoka a Čierneho potoka. Časť takto sa formujúcich podzemných vôd sa odvodňuje vo forme prameňov alebo skrytých prestupov do povrchových tokov. Ďalšia časť sa podieľa na hlbinnom obeh. S hĺbkou podzemná voda vplyvom horninového prostredia získava na teplote a zvyšuje sa jej mineralizácia. Mineralizačné procesy umocňuje prísun oxidu uhličitého, ktorý sa privádza z väčších hĺbok prostredníctvom zlomových línií.

Akumuláciu oblasti minerálnych vôd tvoria tvarožské pieskovce.

Vo výverovej oblasti kolektor minerálnych vôd (tvarožské pieskovce) nevystupuje priamo na povrch, ale je zakrytý izolátormi (belovežské vrstvy). Výstup minerálnych vôd na povrch sa viaže na zlomovú líniu severojužného smeru prebiehajúcu takmer kolmo na údolie Kvašného potoka. Pri svojom výstupe na povrch sa minerálne vody rozptyľujú najprv v polohách zlínskych pieskovcov, ktoré tvoria nadložie belovežských vrstiev. K ďalšiemu rozptylu primárnej minerálnej vody môže dochádzať v aluviálnych náplavoch Kvašného potoka, kde sa súčasne mieša s obyčajnou vodou.

1) Dňom nadobudnutia účinnosti tejto vyhlášky stráca platnosť rozhodnutie povereníka zdravotníctva č. 9735 zo 4. mája 1960, ktorým boli určené dočasné ochranné pásma pre prírodné liečivé zdroje kúpeľného miesta Bardejov.

