

ZBIERKA ZÁKONOV SLOVENSKEJ REPUBLIKY

Ročník 2000

Vyhlásené: 29.01.2000

Časová verzia predpisu účinná od: 01.02.2000

Obsah tohto dokumentu má informatívny charakter.

17

VYHLÁŠKA

Ministerstva zdravotníctva Slovenskej republiky

z 10. januára 2000,

**ktorou sa vyhlasujú ochranné pásma prírodných liečivých zdrojov v
Brusne**

Ministerstvo zdravotníctva Slovenskej republiky podľa § 65 ods. 13 zákona Národnej rady Slovenskej republiky č. 277/1994 Z. z. o zdravotnej starostlivosti v znení zákona č. 241/1998 Z. z. ustanovuje:

§ 1

(1) Územie ochranného pásma I. stupňa prírodných liečivých zdrojov v Brusne je v okrese Banská Bystrica, v katastrálnom území Brusno nad Hronom; ochranné pásmo I. stupňa je vyznačené v mapovom podklade, ktorý tvorí prílohu č. 1.

(2) Územie ochranného pásma II. a III. stupňa prírodných liečivých zdrojov v Brusne je v okresoch Banská Bystrica a Brezno, v katastrálnych územiach Brusno, Ľubietová a Nemecká; ochranné pásmo II. a III. stupňa je vyznačené v mapovom podklade, ktorý tvorí prílohu č. 2.

(3) Popis hraníc ochranných pásiem uvedených v odsekoch 1 a 2 tvorí prílohu č. 3.

(4) Popis hydrogeologickej štruktúry prírodných liečivých zdrojov v Brusne tvorí prílohu č. 4.

(5) Mapy, v ktorých sú zakreslené hranice ochranných pásiem uvedených v odsekoch 1 a 2, sú uložené na Inšpektoráte kúpeľov a žriediel na Ministerstve zdravotníctva Slovenskej republiky, na Krajskom úrade v Banskej Bystrici, na Okresnom úrade v Banskej Bystrici, na Okresnom úrade v Brezne, na Obecnom úrade v Brusne a v Horehronskej liečebnej spoločnosti Brusno, a. s.

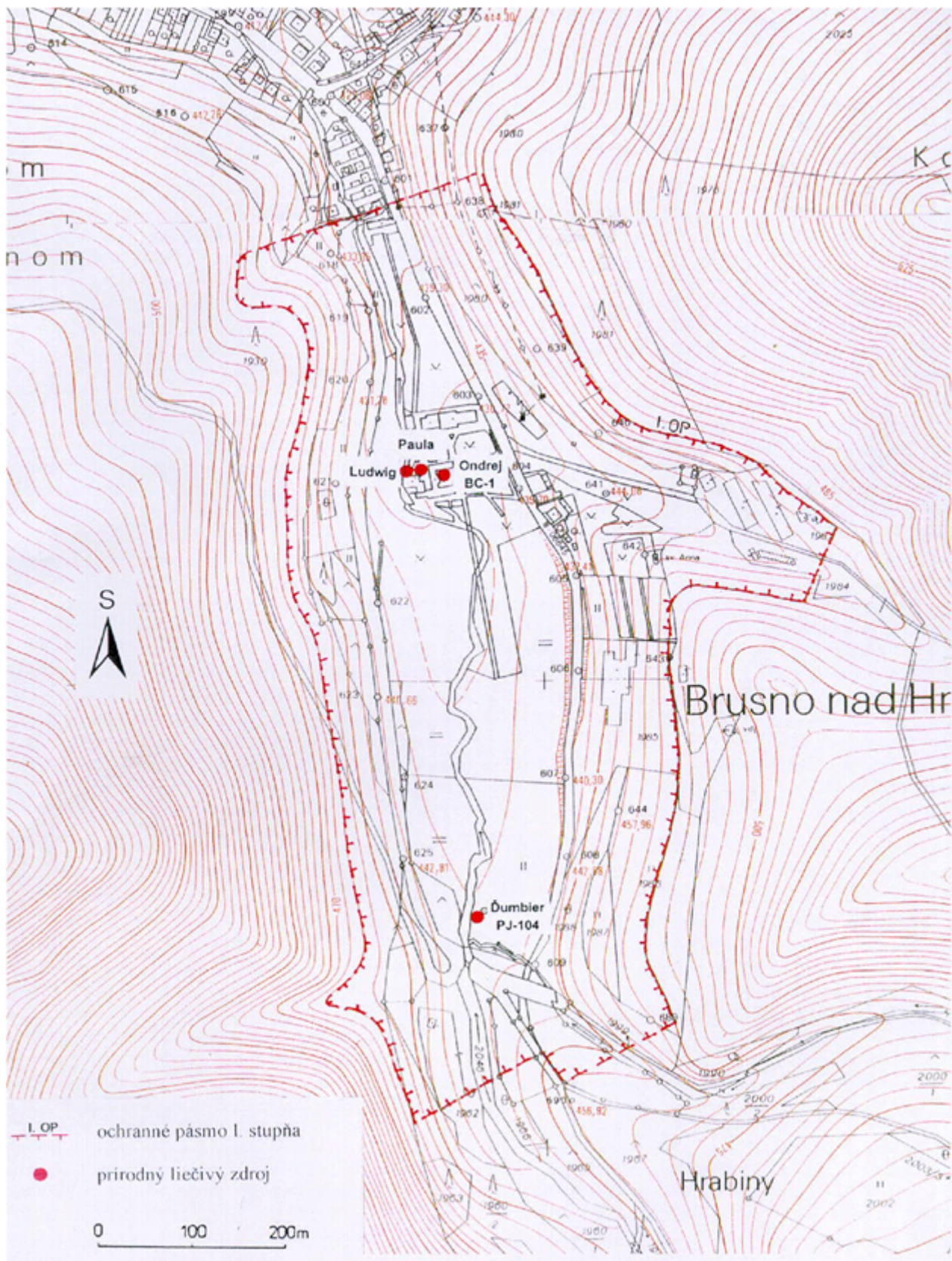
§ 2

Táto vyhláška nadobúda účinnosť 1. februára 2000.¹⁾

Tibor Šagát v. r.

**Príloha č. 1
k vyhláske č. 17/2000 Z.z.**

OCHRANNÉ PÁSMO I. STUPŇA PRÍRODNÝCH LIEČIVÝCH ZDROJOV V BRUSNE



Príloha č. 2 k vyhláske č. 17/2000 Z.z.

OCHRANNÉ PÁSMO II. A III. STUPŇA PRÍRODNÝCH LIEČIVÝCH ZDROJOV V BRUSNE



Príloha č. 3 k vyhláske 17/2000 Z.z.

POPIS HRANÍC OCHRANNÝCH PÁSIEM PRÍRODNÝCH LIEČIVÝCH ZDROJOV V BRUSNE

Ochranné pásmo I. stupňa

Ochranné pásmo I. stupňa je vyznačené v mapovom podklade – Štátna mapa odvodená v mierke 1 : 5 000, listy Brezno 9-1, Brezno 9-2.

Ochranné pásmo I. stupňa chráni výverovú oblasť. Na severe sa začína od vrstevnice 475, západným smerom pokračuje kolmo na údolie potoka Brusnianka, pretína prístupovú cestu a napája sa na obchvat na západnej strane údolia. Ďalej pokračuje po obchvate až po križovatku lesných ciest. Od tejto križovatky pokračuje severovýchodným smerom, pričom pretína potok Brusnianka a pokračuje na vrstevnicu 475. V tomto bode sa stáča severným smerom a sleduje túto vrstevnicu až po hospodársky dvor kúpeľov. Ďalej sa stáča severovýchodným smerom a pretína údolie Hladušovej doliny až po vrstevnicu 475, po ktorej pokračuje severozápadným smerom k východiskovému bodu hranice.

Ochranné pásmo II. stupňa

Ochranné pásmo II. stupňa je vyznačené v mapovom podklade – Vodohospodárska mapa Slovenskej republiky v mierke 1 : 50 000, list Brezno 36-23.

Ochranné pásmo II. stupňa chráni akumuláciu. Severné ohraničenie sa začína na sútoku Brusenca a Brusnianky a vedie ľavým brehom až do pramennej oblasti Brusenca, do sedla na hranicu miestneho povodia. Východné ohraničenie tvorí hranica rozvodnice Brusnianky tvorená spojnici kót Kopok (744,6), Rakytovec (867,7) a Zuzovo (812,4). Južná hranica prechádza cez kótu Zuzovo (812,4) západným smerom do doliny Košariskového potoka až po sútok s Brusniankou. Odtiaľ pokračuje Čiernou dolinou po ľavom brehu bezmenného potoka až po rozvodnicu. Západné ohraničenie tvorí rozvodnica v spojnici kót 904,3 a 889,4, Mukyňová (868,9) a 799,4 až po vrstevnicu 500. Odtiaľ pokračuje východným smerom do doliny Brusnianky, kde sa spája so severným ohraničením.

Ochranné pásmo III. stupňa

Ochranné pásmo III. stupňa je vyznačené v mapovom podklade – Vodohospodárska mapa Slovenskej republiky v mierke 1 : 50 000, list Brezno 36-23.

Ochranné pásmo III. stupňa chráni infiltračnú oblasť. Na východe nadväzuje na hranicu ochranného pásma II. stupňa na kóte Zuzovo (812,4) a pokračuje na kótu Rakytovec (868). Ďalej prebieha po rozvodnici povodia Brusnianky ako spojnice kót Zuzovo (812,4), Holý vrch (1 000,2), 1 083,4, 1 111,3 a Čierťaž (1 204,2), odkiaľ pokračuje na kóty Kolba (1 162,1) a Žliabky (1 129) smerom na kótu Hrb (1 285), kde sa v sedle stáča na západ a pokračuje rozvodnicou na kóty Okružlo (928), Losy (762), Vysoké (996) až po východnú hranicu ochranného pásma II. stupňa. Odtiaľ vedie údolím Havrania až po Lubietovskú dolinu severným smerom po štátnej ceste z Lubietovej do doliny Hrona v dĺžke približne 2 km po kótu 403,2. Odtiaľ pokračuje severovýchodným smerom ako spojnice kót 403,2, 460,4, 576,2 a 581,5. Z kóty 581,5 vedie smerom na sever kolmo na dolinu Hrona až po rieku Hron. Severné ohraničenie vedie po ľavom brehu toku Hrona až k vyústeniu Bukoveckej doliny 1 km severovýchodne od obce Brusno. Odtiaľ pokračuje po rozvodnici juhovýchodným smerom až na okraj hranice ochranného pásma II. stupňa.

Príloha č. 4 k vyhláške 17/2000 Z.z.

POPIS HYDROGEOLOGICKEJ ŠTRUKTÚRY PRÍRODNÝCH LIEČIVÝCH ZDROJOV V BRUSNE

Ochranné pásma sú vymedzené na základe výsledkov hydrogeologického prieskumu a návrhu záverečnej správy vypracovanej M. Klagom a kolektívom: Brusno, ochranné pásmo, rok 1986.

Hydrogeologická štruktúra je klasifikovaná ako otvorená s poloodkrytou výverovou oblasťou. V hydrogeologickej štruktúre je vyčlenená infiltračná oblasť, v ktorej dochádza k dopĺňaniu, akumulácia, v ktorej sa formujú základné fyzikálno-chemické vlastnosti, a výverová oblasť, v ktorej dochádza k odvodňovaniu.

Formovanie a obeh minerálnych vôd sa uskutočňuje v karbonatických horninách stredného až vrchného triasu krížňanského príkrovu. Krížňanský príkrov na tomto území možno charakterizovať ako vrstevný komplex tektonicky mimoriadne exponovaný. Priaznivé karbonatické horniny krížňanského príkrovu sú zospodu i zvrchu ohraničené nepriepustnými súvrstviami. Podložie budujú horniny spodného triasu, nadložie budujú horniny vrchnej jury a spodnej kriedy chočského príkrovu.

Na formovaní a obehú sa podieľa tiež tektonická stavba. Prirodzenú drenáž tvorí zlomová línia juhoseverného smeru naprieč súvrstvím krížňanského príkrovu. Výverová oblasť je viazaná na križovanie dvoch tektonických smerov: severojužného a severozápadno-juhovýchodného.

Za infiltračnú oblasť hydrogeologickej štruktúry sa považujú východné a západné svahy priľahlé k doline Brusnianky, budované karbonátovými horninami mezozoika – ramsauskými dolomitmi stredného až vrchného triasu krížňanského príkrovu. K tejto oblasti je pričlenené aj územie západne od čiastkového povodia Brusnianky patriace do povodia Lubietovského potoka, ktoré je tiež budované dolomitmi stredného až vrchného triasu. Celková rozloha infiltračnej oblasti je 5,687 km². Infiltrovaná zrážková voda sa v prostredí s vysokou puklinovou až puklinovo-krasovou

priepustnosťou zúčastňuje na hlbinnom obeh, kde vplyvom teploty horninového prostredia získava vyššiu teplotu a postupne aj vyššiu mineralizáciu.

Akumulačnú oblasť minerálnych vôd tvoria karbonáty krížňanského príkrovu. V tejto oblasti dochádza k príronu oxidu uhličitého z väčších hĺbok prostredníctvom zlomových línií.

Vo výverovej oblasti kolektor minerálnych vôd (dolomity stredného až vrchného triasu) nevystupuje priamo na povrch, ale je zakrytý priepustnými kvartérnymi sedimentmi náplavov Brusnianky. Pôvodné pramene minerálnej vody vyvierali v druhotných akumuláciách kvartérnych sedimentov. Neskôr boli zachytené hydrogeologickými vrtmi v primárnych akumuláciách dolomitov. Výstup minerálnych vôd k povrchu je viazaný na priečne zlomové pásmo severojužného smeru v údolí Brusnianky v dĺžke približne 500 m.

1) Dňom nadobudnutia účinnosti tejto vyhlášky stráca platnosť rozhodnutie povereníka zdravotníctva č. 9736 zo 4. mája 1960, ktorým boli určené dočasné ochranné pásma pre prírodné liečivé zdroje kúpeľného miesta Brusno.

