

ZBIERKA ZÁKONOV SLOVENSKEJ REPUBLIKY

Ročník 2000

Vyhlásené: 29.01.2000

Časová verzia predpisu účinná od: 01.02.2000

Obsah tohto dokumentu má informatívny charakter.

18

VYHLÁŠKA

Ministerstva zdravotníctva Slovenskej republiky

z 10. januára 2000,

**ktorou sa vyhlasujú ochranné pásma prírodných liečivých zdrojov v
Číži**

Ministerstvo zdravotníctva Slovenskej republiky podľa § 65 ods. 13 zákona Národnej rady Slovenskej republiky č. 277/1994 Z. z. o zdravotnej starostlivosti v znení zákona č. 241/1998 Z. z. ustanovuje:

§ 1

(1) Územie ochranného pásma I. stupňa prírodných liečivých zdrojov v Číži je v okrese Rimavská Sobota, v katastrálnych územiach Číž a Chanava; ochranné pásmo I. stupňa je vyznačené v mapovom podklade, ktorý tvorí prílohu č. 1.

(2) Územie ochranného pásma II. stupňa prírodných liečivých zdrojov v Číži je v okrese Rimavská Sobota, v katastrálnych územiach Číž, Chanava, Lenartovce a Zádor; ochranné pásmo II. stupňa je vyznačené v mapovom podklade, ktorý tvorí prílohu č. 2.

(3) Popis hraníc ochranných pásiem uvedených v odsekoch 1 a 2 tvorí prílohu č. 3.

(4) Popis hydrogeologickej štruktúry prírodných liečivých zdrojov v Číži tvorí prílohu č. 4.

(5) Mapy, v ktorých sú zakreslené hranice ochranných pásiem uvedených v odsekoch 1 a 2, sú uložené na Inšpektoráte kúpeľov a žriediel na Ministerstve zdravotníctva Slovenskej republiky, na Krajskom úrade v Nitre, na Okresnom úrade v Rimavskej Sobote, na Obecnom úrade v Číži a v Prírodných liečivých kúpeľoch Číž, a. s.

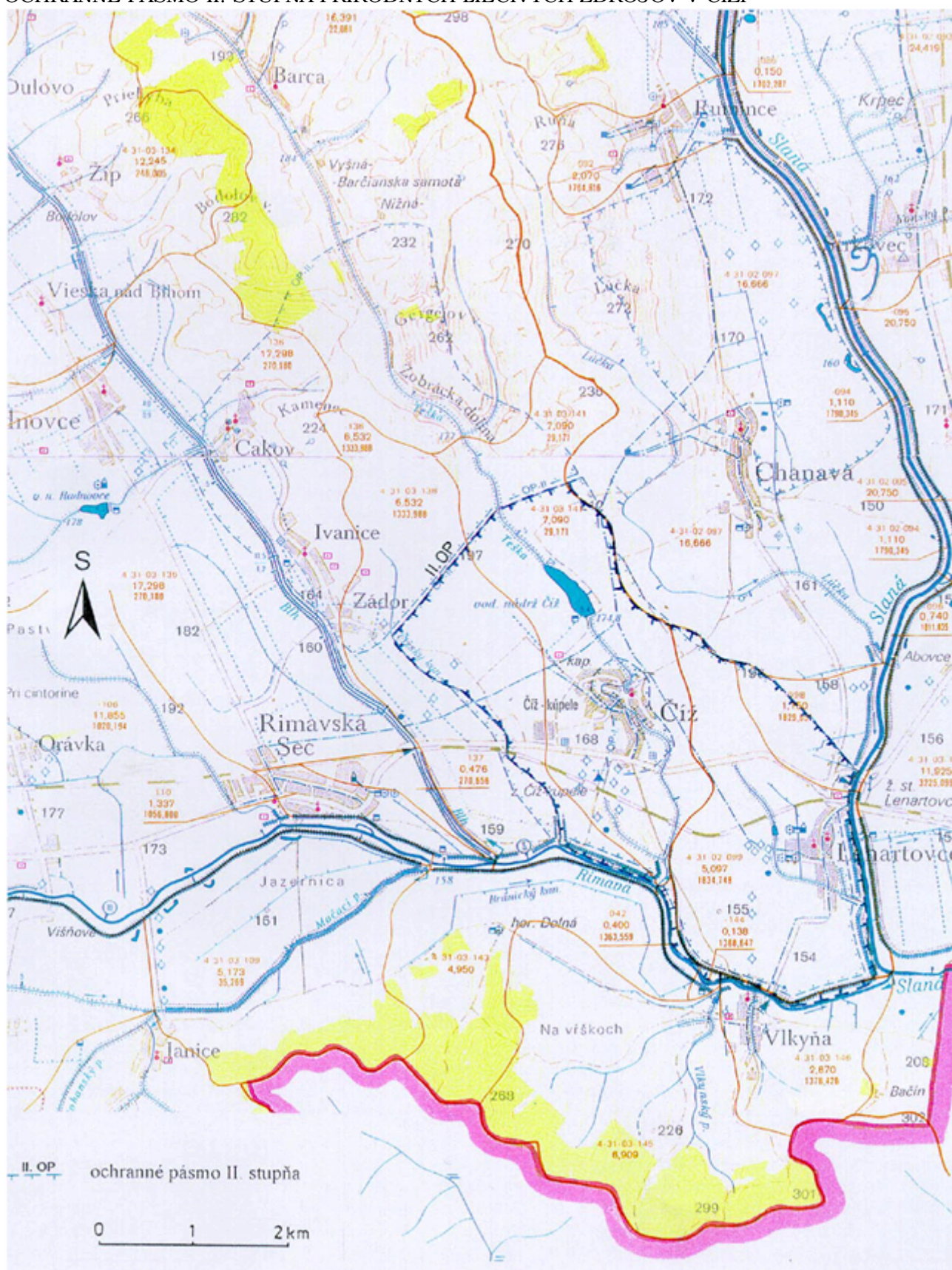
§ 2

Táto vyhláška nadobúda účinnosť 1. februára 2000.¹⁾

Tibor Šagát v. r.

Príloha č. 2 k vyhláške č. 18/2000 Z.z.

OCHRANNÉ PÁSMO II. STUPŇA PRÍRODNÝCH LIEČIVÝCH ZDROJOV V ČÍŽI



Príloha č. 3 k vyhláške č. 18/2000 Z.z.

POPIS HRANÍC OCHRANNÝCH PÁSIEM PRÍRODNÝCH LIEČIVÝCH ZDROJOV V ČÍŽI

Ochranné pásmo I. stupňa

Ochranné pásmo I. stupňa je vyznačené v mapovom podklade – Štátna mapa odvodená v mierke 1 : 5 000, listy Rimavská Seč 4-0, Rimavská Seč 5-0.

Ochranné pásmo I. stupňa chráni výverovú oblasť. Severná hranica sa začína na vrstevnici 190 v svahu Veľká hora, odkiaľ smeruje kolmo na údolie Tešky na vrstevnicu 180 a prebieha po nej až po poľnú cestu, kde sa stáča na juhovýchod. Pokračuje po ceste cez obec Číž až po križovatku ciest (odbočka ku kúrii Hanvey), kde sa kolmo stáča a pokračuje po tejto ceste až po sad, ktorý obchádza smerom na štátnu cestu, a tú kolmo pretína. Južné ohraničenie prebieha paralelne so štátnou cestou Číž – Lenartovce vo vzdialenosti 75 m od nej, pretína cestu vedúcu na železničnú stanicu a ohraničuje južnú časť obce Číž až po poľnú cestu, kde sa stáča na severovýchod. Prechádza údolím Tešky a po jej ľavej strane sa pripája k miestnej ceste vedúcej k charitnému domovu, kde sa stáča na sever a prechádza na ľavý breh potoka Teška. Odtiaľ sa oblúkom do svahu Veľkej hory spája so severným ohraničením.

Ochranné pásmo II. stupňa

Ochranné pásmo II. stupňa je vyznačené v mapovom podklade – Vodohospodárska mapa Slovenskej republiky v mierke 1 : 50 000, listy Rimavská Sobota 37-33, Rimavská Seč 47-11.

Ochranné pásmo II. stupňa chráni akumuláciu oblasť. Východná hranica sa začína na sútoku Slanej a Rimavy. Pokračuje pravým brehom toku Slanej po most štátnej cesty severne od Lenartoviec. Odtiaľ pokračuje priamo na kótu 196, vedie po rozvodnici Rimavy a Slanej. Severne od vodnej nádrže Číž sa stáča kolmo na svah do údolia Tešky. Prechádza cez potok Teška, pripája sa k poľnej ceste a po jej ľavej strane prechádza cez kótu 197 až po Čížsky kanál, kde sa stáča na juhovýchod a pokračuje po ľavom brehu Čížskeho kanála po sútok s Rimavou. Ďalej pokračuje po ľavom brehu toku Rimavy až po sútok so Slanou, kde sa pripája k východnému ohraničeniu.

Ochranné pásmo III. stupňa

Ochranné pásmo III. stupňa nebolo stanovené.

Príloha č. 4 k vyhláske č. 18/2000 Z.z.

POPIS HYDROGEOLOGICKEJ ŠTRUKTÚRY PRÍRODNÝCH LIEČIVÝCH ZDROJOV V ČÍŽI

Ochranné pásma sú vymedzené na základe výsledkov hydrogeologického prieskumu a návrhu záverečnej správy vypracovanej Z. Bondarenkovou a kolektívom: Číž, ochranné pásma kúpeľov, rok 1988.

Hydrogeologická štruktúra je klasifikovaná ako polozatvorená so zakrytou výverovou oblasťou. V hydrogeologickej štruktúre je vyčlenená akumulácia oblasť, v ktorej sa formujú základné fyzikálno-chemické vlastnosti, a výverová oblasť, v ktorej dochádza k odvodňovaniu.

Formovanie a obeh minerálnych vôd sa uskutočňuje v oligomiocénnych horninách terciéru. Kolektory minerálnej vody tvoria prachovce a prachové pieskovce. Vody majú pomerne plytký obeh v hĺbkach 100 – 300 m.

Na formovaní, obeh a výstupe sa podieľa blokovaná tektonická stavba. Ide o elevácie a depresie. Zlomové systémy severovýchodno-juhozápadné a severozápadno-juhovýchodné vymedzujú šafárikovskú eleváciu, abovskú poklesnutú kryhu, čížsku hrasť. Najvýznamnejším tektonickým prvkom je neporadzský zlom. Severojužné a západovýchodné zlomy prebiehajú údoliami tokov Slanej a Rimavy.

Vzhľadom na charakter a klasifikáciu hydrogeologickej štruktúry nebola vyčlenená infiltračná oblasť, t. j. prirodzená dotácia minerálnych vôd.

Akumuláciu oblasť minerálnych vôd tvoria nízko priepustné prachovce a prachové pieskovce oligomiocénnej výplne Rimavskej kotliny, v ktorých podloží sa nachádzajú karbonáty mezozoických komplexov. Rozsah akumulácie oblasti nie je jednoznačne známy. Výskyt kolektorov možno priestorovo priradiť k abovskej poklesnutej kryhe. Vzhľadom na málo priepustné horniny kolektorov je akumulácia oblasť vyčlenená na základe tektonickej stavby.

V zakrytej výverovej oblasti nie je hydrogeologická štruktúra prirodzene odvodňovaná. Na lokalite Číž nie sú známe prirodzené vývery minerálnej vody. Minerálna voda sa môže využívať z umelých záchytných zariadení. Minerálne vody vystupujú po zlomoch. Hybnou silou minerálnej vody pri výstupe na povrch je hydrostatický tlak a hlbinný oxid uhličitý.

1) Dňom nadobudnutia účinnosti tejto vyhlášky stráca platnosť rozhodnutie povereníka zdravotníctva č. 9737 zo 4. mája 1960, ktorým boli určené dočasné ochranné pásma pre prírodné liečivé zdroje kúpeľného miesta Číž.

