

ZBIERKA  **ZÁKONOV**
SLOVENSKEJ REPUBLIKY

Ročník 2000

Vyhlásené: 29.01.2000 Časová verzia predpisu účinná od: 01.02.2000 do: 31.08.2010

Obsah tohto dokumentu má informatívny charakter.

20

VYHLÁŠKA

Ministerstva zdravotníctva Slovenskej republiky

z 10. januára 2000,

**ktorou sa vyhlasujú ochranné pásma prírodných liečivých zdrojov a
prírodných zdrojov minerálnych stolových vôd v Martine**

Ministerstvo zdravotníctva Slovenskej republiky podľa § 65 ods. 13 zákona Národnej rady Slovenskej republiky č. 277/1994 Z. z. o zdravotnej starostlivosti v znení zákona č. 241/1998 Z. z. ustanovuje:

§ 1

(1) Územie ochranného pásma I. stupňa prírodných liečivých zdrojov a prírodných zdrojov minerálnych stolových vôd v Martine je v okrese Martin, v katastrálnych územiach Martin a Záturčie; ochranné pásmo I. stupňa je vyznačené v mapovom podklade, ktorý tvorí prílohu č. 1 a 2.

(2) Územie ochranného pásma II. a III. stupňa prírodných liečivých zdrojov a prírodných zdrojov minerálnych stolových vôd v Martine je v okrese Martin, v katastrálnych územiach Benice, Bystrička, Dražkovce, Košťany nad Turcom, Lipovec, Záturčie, Martin, Príbovce, Priekopa pri Martine, Sučany, Trebostovo, Trnovo, Turčianske Kľačany, Turčiansky Peter, Valča, Vrútky a Žabokreky; ochranné pásmo II. a III. stupňa je vyznačené v mapovom podklade, ktorý tvorí prílohu č. 3.

(3) Popis hraníc ochranných pásiem uvedených v odsekoch 1 a 2 tvorí prílohu č. 4.

(4) Popis hydrogeologickej štruktúry prírodných liečivých zdrojov a prírodných zdrojov minerálnych stolových vôd v Martine tvorí prílohu č. 5.

(5) Mapy, v ktorých sú zakreslené hranice ochranných pásiem uvedených v odsekoch 1 a 2, sú uložené na Inšpektoráte kúpeľov a žriediel na Ministerstve zdravotníctva Slovenskej republiky, na Krajskom úrade v Žiline, na Okresnom úrade v Martine, na Mestskom úrade v Martine a v Stredoslovenských žriedlach Budiš, a. s.

§ 2

Táto vyhláška nadobúda účinnosť 1. februára 2000.¹⁾

Tibor Šagát v. r.

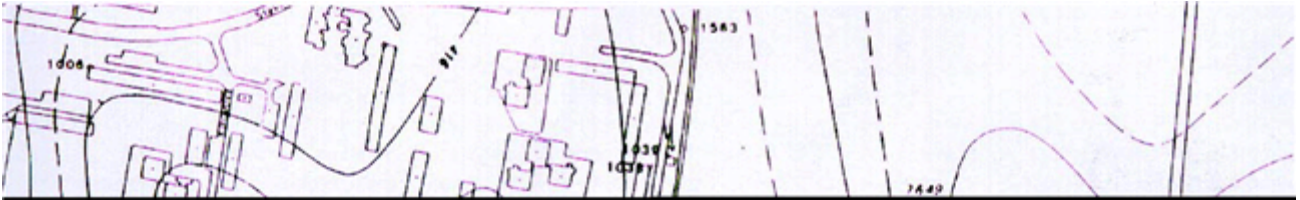
**Príloha č. 1
k vyhláske č. 20/2000 Z. z.**

**OCHRANNÉ PÁSMO I. STUPŇA PŘÍRODNÝCH LIEČIVÝCH ZDROJOV A PŘÍRODNÝCH ZDROJOV
MINERÁLNÝCH STOLOVÝCH VŮD V MARTINE**



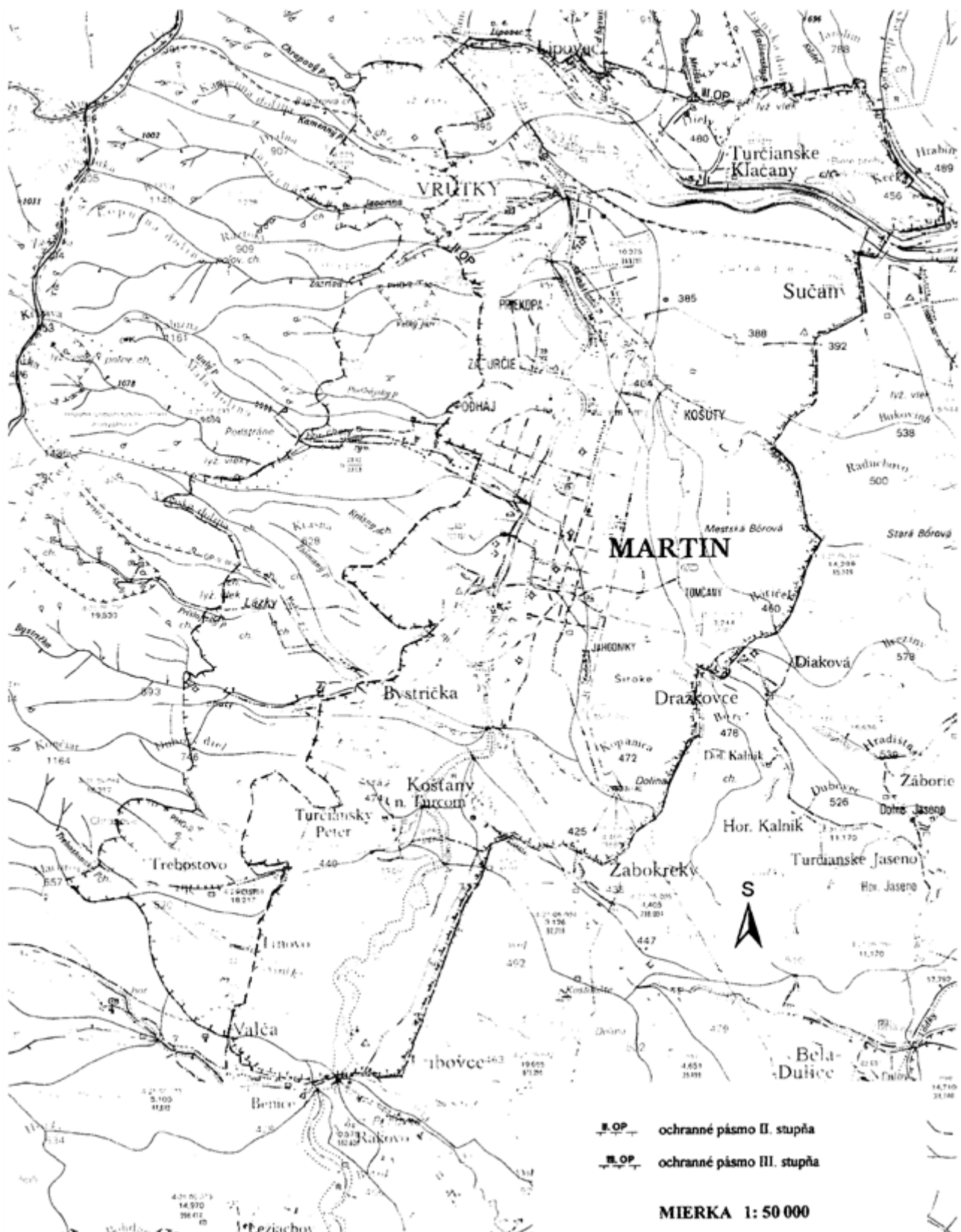
Príloha č. 2 k vyhláske č. 20/2000 Z. z.

OCHRANNÉ PÁSMO I. STUPŇA PŘÍRODNÝCH LIEČIVÝCH ZDROJOV A PŘÍRODNÝCH ZDROJOV
MINERÁLNÝCH STOLOVÝCH VŮD V MARTINE



Príloha č. 3 k vyhláške č. 20/2000 Z. z.

OCHRANNÉ PÁSMO II. A III. STUPŇA PŘÍRODNÝCH LIEČIVÝCH ZDROJOV A PŘÍRODNÝCH
ZDROJOV MINERÁLNÝCH STOLOVÝCH VŮD V MARTINE



Príloha č. 4 k vyhláske č. 20/2000 Z. z.

POPIS HRANÍC OCHRANNÝCH PÁSIEM PRÍRODNÝCH LIEČIVÝCH ZDROJOV A PRÍRODNÝCH ZDROJOV MINERÁLNYCH STOLOVÝCH VÔD V MARTINE

Ochranné pásmo I. stupňa

Ochranné pásmo I. stupňa je vyznačené v mapovom podklade – Štátna mapa odvodená v mierke 1 : 5 000, listy Martin 2-3, Martin 2-4.

Ochranné pásmo I. stupňa chráni výverovú oblasť a má štyri časti:

Prvá časť tvorí uzavretý polygón okolo zdroja BJ-2 a predstavuje v plnom rozsahu územie plniarne ohraničenej oplotením.

Druhú časť tvorí štvorcové ohraňenie zdroja BJ-4 (približne 25 x 25 m). Hranica je totožná s rozsahom parcely č. 508/282.

Tretiu časť tvorí uzavretý polygón okolo Hájskeho medokýša. Západnú hranicu tvorí cesta vedúca z Jahodníkov ku skanzenu (ľavý okraj komunikácie), ktorá približne 75 m juhozápadne od Hájskeho medokýša pokračuje po vrstevnici 430 v údolí potoka Medokýš. Vo vzdialenosti približne 125 m juhovýchodne od prameňa pokračuje východné ohraňenie rovnobežne pozdĺž potoka Medokýš vo vzdialenosti približne 60 m.

Aj štvrtú časť predstavuje uzavretý polygón. Východné a južné ohraňenie prebieha pozdĺž poľnej cesty vedenej južným okrajom mesta (časťou Jahodníky) smerom na západ až po vrstevnicu 420, pokračuje po vrstevnici 420 až po križovanie s poľnou cestou, kde sa spája s východným ohraňením.

Územie ochranného pásma I. stupňa zaberá plochu približne 0,103 km².

Ochranné pásmo II. stupňa

Ochranné pásmo II. stupňa je vyznačené v mapovom podklade – Vodohospodárska mapa Slovenskej republiky v mierke 1 : 50 000, listy Martin 26-33, Turčianske Teplice 36-11.

Ochranné pásmo II. stupňa chráni akumuláciu oblasti. Severné ohraňenie sa začína v Panošinskej doline. Pokračuje smerom na východ po pravej strane Krpelianskeho kanála až k obci Lipovec. Prechádza údolím Kozinského potoka, potoka Mníšia, Klačianskeho potoka a Kúdeľa až po čiastkovú rozvodnicu prebiehajúcu hrebeňom Jarolím (788). Ďalej pokračuje juhovýchodným smerom údolím Sučianskej doliny až ku Krpelianskemu kanálu, pri ktorom sa kolmo stáča v smere toku a pokračuje pravým brehom kanála. Po približne 750 m prechádza hranica naprieč Krpelianskym kanálom a Váhom k železničnej trati, kde sa stáča na západ. Ďalej vedie hranica pozdĺž železničnej trate, kde sa približne po 250 m opäť stáča smerom na juh a obchádza obec Sučany zo západnej strany až po štátnu cestu vedúcu do Martina. Odtiaľ vedie hranica popri ceste vedúcej k Bôrovskému potoku, pokračuje južným smerom údolím Bôrovského potoka, obchádza kótu Bôriček (460) z východnej a južnej strany k západnej časti obce Dražkovce. Prechádza cez Sklabinský potok až k ceste Dražkovce – Martin. Tu sa kolmo stáča na západ, pokračuje pozdĺž cesty a približne po 500 m sa stáča na juh a juhozápad k obci Žabokreky, ktorú obchádza zo severnej strany. Ďalej pretína Žabokrecký potok a Beliansky potok a pokračuje až k štátnej ceste Martin – Príbovce, po ktorej pokračuje južným smerom. Na križovatke ciest sa východná hranica stáča na západ, pretína údolie Turca v mieste sútoku s Blatnickým potokom, obchádza obec Benice a Valča zo severnej strany a po 1 500 m sa stáča na sever. Hranica pokračuje severným smerom popri obciach Trnovo a Trebostovo, pretína Trebostovský potok, kde sa stáča na západ. Obchádza obec Trebostovo smerom k ohybu Peterského potoka a stáča sa na sever až k poľnej ceste. Tu vytvára výbežok k obci Turčiansky Peter, prechádza údolím Sadového potoka, obcou Bystrička a údolím Zlámaného potoka. Ďalej sa napája na poľnú cestu, po ktorej pokračuje smerom na kótu Krásna (628), oblúkovo sa stáča na severovýchod, pretína údolie Krásneho potoka pod vodnou nádržou a pokračuje smerom na Podháj. Prechádza cez cestu vedúcu z Martina na Martinské hole a po 500 m sa kolmo stáča na západ, vedie cez Podháj, pretína údolie Podhájskeho potoka a Veľkého jarku. Ďalej zo západu obchádza Vrútky, pretína údolia Zázrivej, Javoriny a Kamenného potoka, kolmo sa stáča na východ a opäť koso na severozápad. Ďalej hranica pokračuje pozdĺž Váhu vo vzdialenosti približne 350 m v dĺžke 1 000 m, odkiaľ sa kolmo stáča na severovýchod, pretína Váh, Krpelianský kanál a v údolí Panošinskej doliny sa spája s východiskovým bodom hranice.

Územie ochranného pásma II. stupňa zaberá plochu 64,3 km².

Ochranné pásmo III. stupňa

Ochranné pásmo III. stupňa je vyznačené v mapovom podklade – Vodohospodárska mapa Slovenskej republiky v mierke 1 : 50 000, listy Martin 26-33, Turčianske Teplice 36-11.

Ochranné pásmo III. stupňa chráni infiltračnú oblasť. Severné, východné a južné ohraňenie je totožné s vytýčenou hranicou ochranného pásma II. stupňa. Severne od obce Valča hranica ďalej vedie po rozvodnici medzi Valčianskym a Trebostovským potokom až na kótu Macúrová (657). Od kóty Macúrová pokračuje hranica severovýchodným smerom oblúkovitými výbežkami naprieč údolím Trebostovského a bezmenného potoka. Ďalej hranica vedie údolím pravostranného prítoku Peterského potoka, potom údolím Peterského potoka smerom na kótu Dubový diel (742). Západné ohraňenie pokračuje naprieč údoliami Bystričky a Príslopského potoka, ponad chatovú oblasť a lyžiarske vleky Lázky, pokračuje údolím Valaskej doliny v dĺžke približne 1 500 m a potom oblúkovo prechádza do údolia Pivovarského potoka. Nad sútokom Pivovarského potoka a Malého

potoka pretína cestu vedúcu z Martina na Martinské hole. Hranica oblúkovite pokračuje severným smerom naprieč údoliami Podhájskeho potoka, Veľkého jarku, údolím Zázrivej a pri Hradišti sa napája na lesnú cestu vedúcu k poľovníckym chatám. Potom sa kolmo stáča do údolia Javoriny, pokračuje týmto údolím smerom na severozápad a približne po 500 m oblúkovite prechádza naprieč hrebeňom Dialna a údolím Kamenného potoka smeruje k Bagarovej chate a po lesnej ceste až k Chrapovému potoku. Ďalej hranica pokračuje údolím Chrapového potoka až po sútok s Váhom, pretína rieku Váh a pokračuje do Panošinskej doliny, kde sa napája na začiatok severného ohraničenia.

Územie ochranného pásma III. stupňa zaberá plochu 89,6 km².

Príloha č. 5 k vyhláske č. 20/2000 Z. z.

POPIS HYDROGEOLOGICKEJ ŠTRUKTÚRY PRÍRODNÝCH LIEČIVÝCH ZDROJOV A PRÍRODNÝCH ZDROJOV MINERÁLNYCH STOLOVÝCH VÔD V MARTINE

Ochranné pásma sú vymedzené na základe výsledkov hydrogeologického prieskumu a návrhu záverečnej správy vypracovanej H. Bergerovou a kolektívom: Martin – Fatra, ochranné pásma, rok 1996.

Hydrogeologická štruktúra je klasifikovaná ako otvorená so zakrytou až odkrytou výverovou oblasťou. V hydrogeologickej štruktúre je vyčlenená infiltračná oblasť, v ktorej dochádza k dopĺňaniu, akumulácia oblasť, v ktorej sa formujú základné fyzikálno-chemické vlastnosti, a výverová oblasť.

Formovanie a obeh minerálnych vôd sa uskutočňuje v klastických neogénnych sedimentoch reprezentovaných martinským súvrstvom. Kolektory sú z litologického hľadiska budované karbonatickými pieskami. Vody majú relatívne hlboký obeh a sú sytené juvenilným oxidom uhličitým. V podloží martinského súvrstvia sa nachádzajú sedimenty budišského súvrstvia a paleogénu.

Na formovaní a obehú sa podieľa aj tektonická stavba. Celá hydrogeologická štruktúra je prevažne vyčlenená na základe tektonických zlomov. Významnou mierou sa na stavbe podieľajú priečne zlomy severovýchodno-juhozápadného smeru (bôrovský a košútsky zlom), blatnícky zlom oddeľujúci severnú a južnú časť kotliny a trebstovský zlom oddeľujúci martinskú prepadlinu od podhájskej kryhy a zlomy západovýchodného smeru.

Za infiltračnú oblasť hydrogeologickej štruktúry minerálnych vôd v Martine-Záturčí i v Martine-Jahodníkoch sa považuje neogénna výplň Turčianskej kotliny, t. j. martinské súvrstvie (martinská prepadlina). Nie je vylúčené, že určitý podiel vôd infiltruje do klastických sedimentov na západnom okraji kotliny, a preto sa za infiltračnú oblasť považuje aj časť východných svahov Lúčanskej Malej Fatry pokrytej neogénnymi sedimentmi a podhájska kryha.

Za akumuláciu oblasť sa považuje oblasť martinskej prepadliny, ktorá je budovaná sedimentmi martinského súvrstvia a predstavuje zároveň aj infiltračnú oblasť.

Výverová oblasť má dve časti. Prvá časť predstavuje zakrytú výverovú oblasť zdrojov BJ-2 a BJ-4, v ktorej kolektor minerálnych vôd (martinské súvrstvie) nevystupuje na povrch, ale je zakrytý nepriepustnými sedimentmi. Exploatacia minerálnych vôd je možná len hydrogeologickými vrtmi. V tejto časti sú vyčlenené dve samostatné ochranné pásma I. stupňa, a to osobitne pre zdroj BJ-2 a osobitne pre zdroj BJ-4.

Druhá časť predstavuje odkrytú výverovú oblasť, v ktorej kolektor minerálnych vôd vystupuje priamo na povrch, resp. je prekrytý priepustnými kvartérnymi sedimentmi. Aj v tejto časti sú vyčlenené dve ochranné pásma I. stupňa. Prvé chráni okolie prameňa Hájsky medokýš vrátane aluviálnej nivy potoka Medokýš. Druhé pásmo je vyčlenené na ochranu zaniknutého prirodzeného výveru Prdľavka.

1) Dňom nadobudnutia účinnosti tejto vyhlášky stráca platnosť rozhodnutie povereníka zdravotníctva č. 9726 zo 4. mája 1960, ktorým boli určené dočasné ochranné pásma pre minerálne pramene v Záturčí pri Martine, a rozhodnutie Ministerstva zdravotníctva Slovenskej republiky č. 1480/96-A/IKŽ-61 z 24. júna 1996, ktorým boli určené nevyhnutné dočasné ochranné opatrenia pre zdroj minerálnej stolovej vody Fatra II, vrt BJ-2 v obci Martin, katastrálne územie Martin, časť Záturčie.

