

ZBIERKA ZÁKONOV SLOVENSKEJ REPUBLIKY

Ročník 2000

Vyhlásené: 29.01.2000 Časová verzia predpisu účinná od: 01.02.2000 do: 14.12.2005

Obsah tohto dokumentu má informatívny charakter.

22

VYHLÁŠKA

Ministerstva zdravotníctva Slovenskej republiky

z 10. januára 2000,

**ktorou sa vyhlasujú ochranné pásma prírodných liečivých zdrojov v
Kováčovej a v Sliachi**

Ministerstvo zdravotníctva Slovenskej republiky podľa § 65 ods. 13 zákona Národnej rady Slovenskej republiky č. 277/1994 Z. z. o zdravotnej starostlivosti v znení zákona č. 241/1998 Z. z. ustanovuje:

§ 1

(1) Územie ochranného pásma I. stupňa prírodných liečivých zdrojov v Kováčovej je v okrese Zvolen, v katastrálnom území Kováčová; ochranné pásmo I. stupňa je vyznačené v mapovom podklade, ktorý tvorí prílohu č. 1.

(2) Územie ochranného pásma I. stupňa prírodných liečivých zdrojov v Sliachi je v okrese Zvolen, v katastrálnom území Rybáre; ochranné pásmo I. stupňa je vyznačené v mapovom podklade, ktorý tvorí prílohu č. 2.

(3) Územie ochranného pásma II. stupňa prírodných liečivých zdrojov v Kováčovej a v Sliachi je v okresoch Banská Bystrica a Zvolen, v katastrálnych územiach Badín, Budča, Čačín, Čerín, Dolná Mičiná, Hájniky, Hronsek, Kašova Lehôtka, Kováčová, Lieskovec, Lukavica, Rybáre, Sampor, Sebedín, Sielnica, Turová, Veľká Lúka, Vlkanová, Zolná a Zvolen; ochranné pásmo II. stupňa je vyznačené v mapovom podklade, ktorý tvorí prílohu č. 3.

(4) Územie ochranného pásma III. stupňa prírodných liečivých zdrojov v Kováčovej a v Sliachi je v okresoch Banská Bystrica, Zvolen a Žiar nad Hronom, v katastrálnych územiach Badín, Budča, Čačín, Čerín, Dolná Mičiná, Dúbravica, Horná Mičiná, Horné Pršany, Hrochoť, Hronsek, Hronská Dúbrava, Ihráč, Jastrabá, Klačany, Králiky, Kráľová (Banská Bystrica), Kremnica, Kremnička (Banská Bystrica), Lieskovec, Lukavica, Mólča, Očová, Oravce, Poniky, Povrazník, Radvaň (Banská Bystrica), Rakytovce, Sebedín, Trnavá Hora, Tŕnie, Turová, Zolná, Zvolenská Slatina a Železná Breznica; ochranné pásmo III. stupňa je vyznačené v mapovom podklade, ktorý tvorí prílohu č. 4.

(5) Popis hraníc ochranných pásiem uvedených v odsekoch 1 až 4 tvorí prílohu č. 5.

(6) Popis hydrogeologickej štruktúry prírodných liečivých zdrojov v Kováčovej a v Sliachi tvorí prílohu č. 6.

(7) Mapy, v ktorých sú zakreslené hranice ochranných pásiem uvedených v odsekoch 1 až 4, sú uložené na Inšpektoráte kúpeľov a žriadiel na Ministerstve zdravotníctva Slovenskej republiky, na Krajskom úrade v Banskej Bystrici, na Okresnom úrade v Banskej Bystrici, na Okresnom úrade vo

Zvolene, na Mestskom úrade v Sliachi, na Obecnom úrade v Kováčovej a v Kúpeľoch Sliach a Kováčová, a. s.

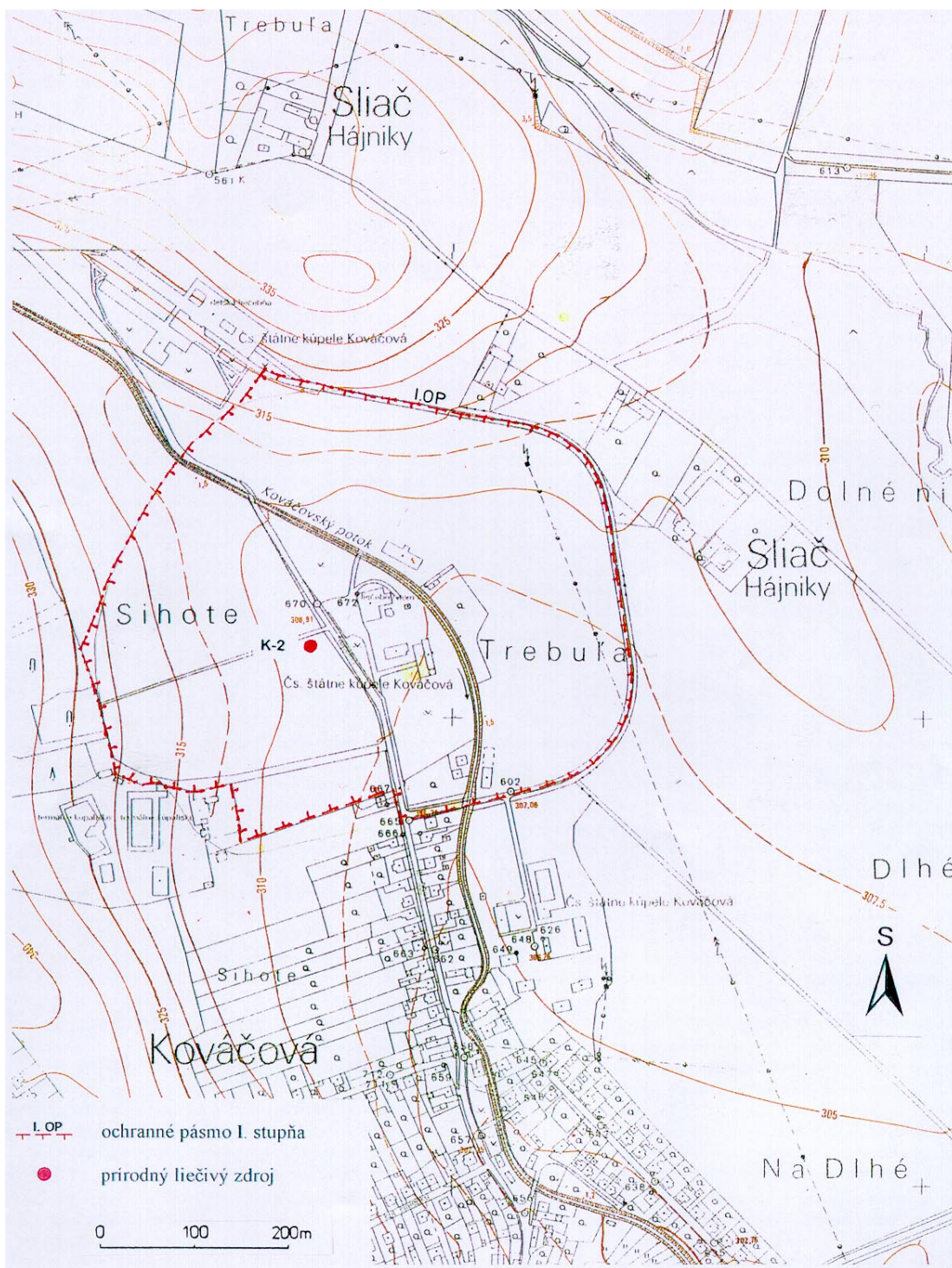
§ 2

Táto vyhláška nadobúda účinnosť 1. februára 2000.)

Tibor Šagát v. r.

Príloha č. 1 k vyhláške č. 22/2000 Z. z.

OCHRANNÉ PÁSMO I. STUPŇA PRÍRODNÝCH LIEČIVÝCH ZDROJOV V KOVÁČOVEJ

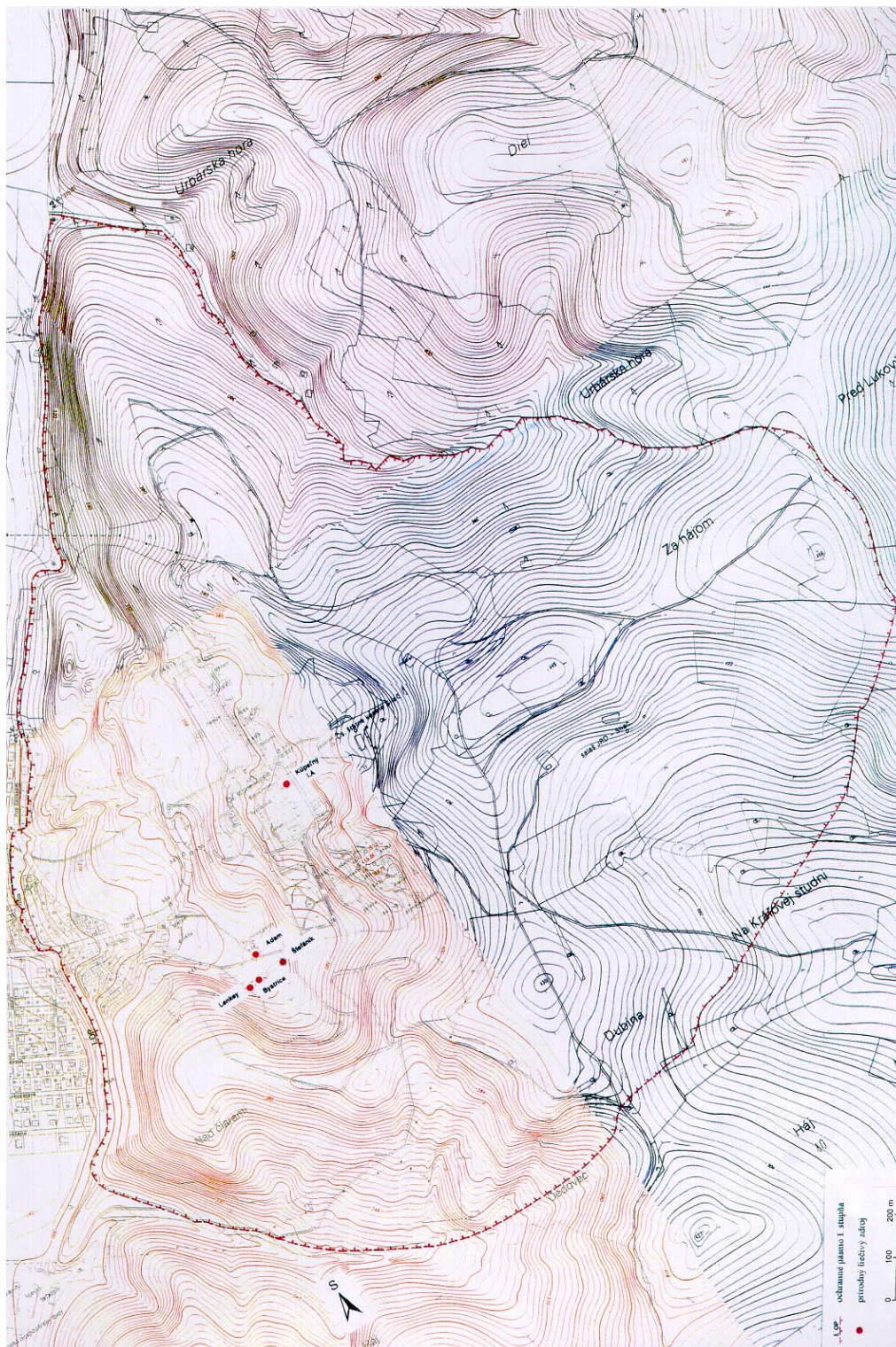


Príloha č. 2 k vyhláške č. 22/2000 Z. z.

OCHRANNÉ PÁSMO I. STUPŇA PRÍRODNÝCH LIEČIVÝCH ZDROJOV V SLIAČI

Príloha č. 2 k vyhláske č. 22/2000 Z. z.

OCHRANNÉ PÁSMO I. STUPŇA PRÍRODNÝCH LIEČIVÝCH ZDROJOV V SLIACI



Príloha č. 3 k vyhláške č. 22/2000 Z. z.

OCHRANNÉ PÁSMO II. STUPŇA PRÍRODNÝCH LIEČIVÝCH ZDROJOV V KOVÁČOVÉJ A V SLIACI

Príloha č. 3 k vyhláske č. 22/2000 Z. z.

OCHRANNÉ PÁSMO II. STUPŇA PRÍRODNÝCH LIEČIVÝCH ZDROJOV V KOVÁČOVEJ A V SLIACHI

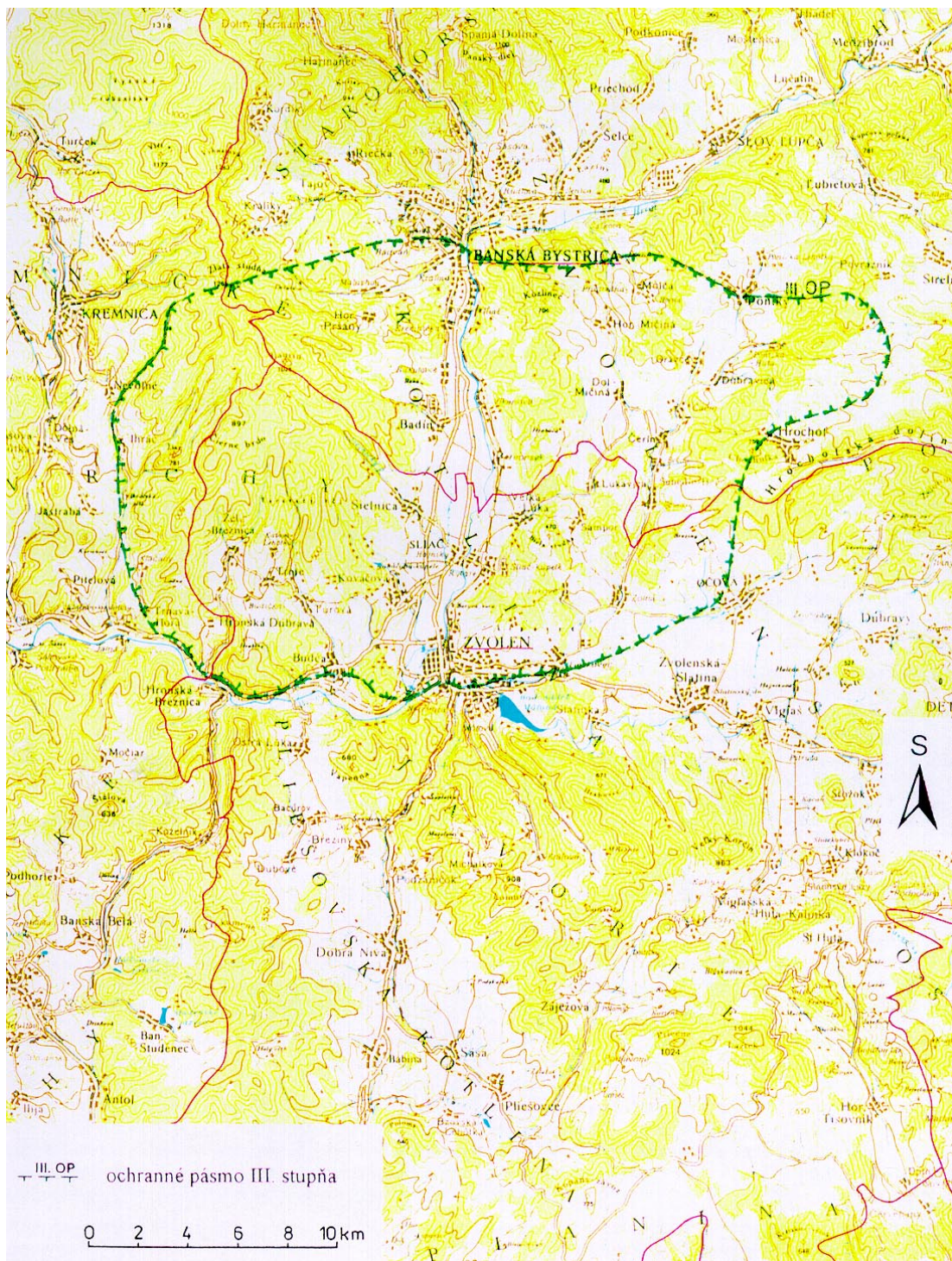


Príloha č. 4 k vyhláške č. 22/2000 Z. z.

OCHRANNÉ PÁSMO III. STUPŇA PRÍRODNÝCH LIEČIVÝCH ZDROJOV V KOVÁČOVÉJ A V SLIACHI

Príloha č. 4 k vyhláške č. 22/2000 Z. z.

**OCHRANNÉ PÁSMO III. STUPŇA PRÍRODNÝCH LIEČIVÝCH ZDROJOV
V KOVÁČOVEJ A V SLIACHI**



Príloha č. 5 k vyhláske č. 22/2000 Z.z.

POPIS HRANÍC OCHRANNÝCH PÁSIEM PRÍRODNÝCH LIEČIVÝCH ZDROJOV V KOVÁČOVEJ A V SLIAČI

Ochranné pásmo I. stupňa v Kováčovej

Ochranné pásmo I. stupňa je vyznačené v mapovom podklade – Štátna mapa odvodená v mierke 1 : 5 000, list Zvolen 8-1.

Ochranné pásmo I. stupňa chráni výverovú oblasť. Severné ohraničenie prebieha kolmo na Kováčovský potok severovýchodným smerom k ceste. Ďalej pokračuje po obchvate, prechádza cez Kováčovský potok až po križovatku ciest. Tu kolmo odbočuje smerom na sever a po 25 m sa kolmo stáča na západ, pričom ohraničuje parkovisko až po plot termálneho kúpaliska. Opäť sa kolmo stáča smerom na sever k ceste a pokračuje po nej. Ďalej odbočuje k miestnemu pomníku SNP až k vrstevnici 325 a odtiaľ smeruje kolmo na Kováčovský potok, čím uzatvára oblasť ochranného pásma.

Ochranné pásmo I. stupňa v Sliachi

Ochranné pásmo I. stupňa je vyznačené v mapovom podklade – Štátna mapa odvodená v mierke 1 : 5 000, listy Zvolen 7-0, Zvolen 6-0, Zvolen 7-1, Zvolen 6-1.

Ochranné pásmo I. stupňa chráni výverovú oblasť. Severovýchodné ohraničenie prebieha terénnou depresiou popri ľavom brehu bezmenného potoka až po vrstevnicu 440, kde sa stáča na juh a prebieha po nej. Ďalej prechádza sedlom pod kótou (456) a odbočuje juhozápadným smerom. Prechádza naprieč dvoma poľnými cestami, nadväzuje na terénnu depresiu a oblúkom sa stáča na severozápad k obci Sliach po vrstevnicu 410, po ktorej pokračuje až po prístupovú cestu do kúpeľov. Prechádza cez Kúpeľnú ulicu v úseku približne 30 m a odbočuje pomedzi zástavbu k ulici pod Kozákom, obchádza zástavbu a napája sa na vrstevnicu 310. Na konci severného ohraničenia sa napája na severovýchodnú hranicu.

Ochranné pásmo II. stupňa v Kováčovej a v Sliachi

Ochranné pásmo II. stupňa je vyznačené v mapovom podklade – Vodohospodárska mapa Slovenskej republiky v mierke 1 : 50 000, list Zvolen 36-32.

Ochranné pásmo II. stupňa chráni akumuláciu oblasť. Západná hranica prebieha po ľavej strane potoka Turová od mosta v obci Budča po jeho prameň. Od prameňa pokračuje lesnou cestou západne od kóty Poruba (694) po rozvodnicu Sielnického potoka a potoka Turová. Pokračuje po rozvodnici smerom na severozápad. Po približne 500 m sa stáča na severovýchod a smeruje po pravej strane bezmenného potoka, ďalej kolmo prechádza údolím Sielnického potoka až na kótu 782. Prechádza miestnym hrebeňom do údolia potoka Grand. Pokračuje po jeho pravom brehu po jeho ľavý bezmenný prítok. Od sútoku sa kolmo stáča na sever až po jeho prameň, prechádza hrebeňom Skalica k Badínskemu potoku a po jeho pravom brehu pokračuje po most. Odtiaľ pokračuje po lesnej ceste cez kótu Hrádok (529), ďalej po tejto ceste smeruje k mostu pod obcou Rakytovce. Od mosta pokračuje po pravej strane Vlkanovského potoka až po sútok s Hronom. Kolmo prechádza cez rieku Hron severne od obce Vlkanová, pokračuje smerom na kótu Strelnica, stáča sa na juhovýchod, pokračuje po hrane poriečnej nivy a nadväzuje na poľnú cestu až do údolia potoka Lukavica. Pokračuje ľavým brehom potoka Lukavica až po most v Dolnej Mičinej. V tejto oblasti kopíruje okrajové východy karbonatických hornín mezozoika, obchádza obec Čačín, prechádza údolím Hrochotského potoka a pokračuje po pravej strane cesty z Čačína do Zolnej. Od mosta v Zolnej sa napája na rozvodnicu Zolnej a Očovky, pokračuje po ceste na Lieskovec po križovatku a ďalej na juh poza Lieskovec k železničnej stanici. Odtiaľ pokračuje po mestských cestách Zvolena, prechádza povrchovými tokmi Slatinky, Neresnice a pokračuje po komunikácii až k sútoku Hrona a Slatinky. Prechádza cez údolie Hrona, pokračuje po úpätí svahu Gavurky severozápadným smerom až po lesnú cestu a prechádza svahom Gavurky. Ďalej prechádza údolím potoka Blieň smerom na križovatku štátnych ciest a napája sa na začiatok západného ohraničenia.

Ochranné subpásmo II. stupňa v Kováčovej a v Sliachi

Ochranné subpásmo II. stupňa je vyznačené v mapovom podklade – Vodohospodárska mapa Slovenskej republiky v mierke 1 : 50 000, list Zvolen 36-32.

V ochrannom pásme II. stupňa sú vyčlenené 3 subpásma. Subpásmo Borová Hora predstavuje kruhové ohraničenie s polomerom 250 m. Subpásmo v Čeríne predstavuje oválne ohraničenie s dĺžkou 625 m a so šírkou 400 m. Subpásmo v Čačíne tvorí taktiež oválne ohraničenie s dĺžkou 625 m a so šírkou 400 m.

Ochranné pásmo III. stupňa v Kováčovej a v Sliachi

Ochranné pásmo III. stupňa je vyznačené v mapovom podklade – Vodohospodárska mapa Slovenskej republiky v mierke 1 : 200 000, list Banská Bystrica 36.

Ochranné pásmo III. stupňa chráni infiltračnú oblasť. Južné ohraničenie medzi Budčou a Lieskovcom je totožné s hranicou ochranného pásma II. stupňa. Východné ohraničenie prebieha spojnicou obcí Lieskovec, Očová a Hrochof. Medzi Hrochofou a Ponikami hranicu vytvára výbežok smerujúci na východ k Povrazniku a Strelníkom. Severné ohraničenie je dané spojnicou Poniky, Dolná Môlča a rozvodnicou po Banskú Bystricu. Od Banskej Bystrice prebieha západným smerom na kótu Zlatá Studňa. Západné ohraničenie je od kóty Zlatá studňa cez Nevoľné, Ihráč, Klačany, Trnaník do údolia Hrona. Údolím Hrona pokračuje po Budču, kde nadväzuje na hranicu ochranného pásma II. stupňa.

Príloha č. 6 k vyhláske č. 22/2000 Z.z.

POPIS HYDROGEOLOGICKEJ ŠTRUKTÚRY PRÍRODNÝCH LIEČIVÝCH ZDROJOV V KOVÁČOVEJ A V SLIAČI

Ochranné pásma sa vymedzujú na základe výsledkov hydrogeologického prieskumu a návrhu záverečnej správy vypracovanej Z. Bondarenkovou a kolektívom: Sliach – Kováčová, ochranné pásma kúpeľov, rok 1985.

Hydrogeologická štruktúra je klasifikovaná ako otvorená s poloodkrytou a zakrytou výverovou oblasťou. V hydrogeologickej štruktúre je vyčlenená infiltračná oblasť, v ktorej dochádza k dopĺňaniu, akumulácia oblasť, v ktorej sa formujú základné fyzikálno-chemické vlastnosti, a výverová oblasť, v ktorej dochádza k odvodňovaniu.

Formovanie a obeh minerálnych vôd sa uskutočňuje v karbonatických horninách mezozoika príkrovu Drienka a neovulkanických horninách stredoslovenských vulkanitov. Hydrogeologická štruktúra je veľmi komplikovaná. Vyskytujú sa tu rôzne genetické typy minerálnych studených a minerálnych termálnych vôd.

Na formovaní a obehú sa podieľa aj príkrovová tektonická stavba a okrajové zlomy kotliny. Výverové oblasti sa viažu na krížovanie viacerých systémov severovýchodno-juhozápadných a severojužných zlomov.

V komplikovanej geologickej stavbe boli vyčlenené viaceré typy vôd: studené uhličité vody, termálne vody s oxidom uhličitým do 1 g/l a termálne vody s oxidom uhličitým nad 1 g/l.

Infiltračná oblasť hydrogeologickej štruktúry sa vzhľadom na jej komplikovanú stavbu nedá jednoznačne určiť. Vychádza sa predovšetkým zo zistenia hlavných smerov prúdenia termálnej vody a z predpokladaného prítoku vyššie mineralizovaných vôd z okolia Hornej Mičinej, Čerína a Čačína. Ďalší hlavný prítok termálnej vody je zo západoseverozápadu z oblasti Kremnických vrchov.

Primárnu akumuláciu oblasť termálnych minerálnych vôd tvoria karbonatické komplexy mezozoika v podloží vulkanosedimentárnej výplne. Druhotná akumulácia termálnej vody vo vulkanosedimentárnej výplni nadobúda význam svojím hĺbkovým dosahom v priestore Zvolen-západ aj mimo výskytu karbonatického podložia.

Všetky výverové oblasti sú zahrnuté v ochrannom pásme II. stupňa. Tie časti hydrogeologickej štruktúry, v ktorých boli preukázané vzájomné súvislosti, sú vyčlenené v ochranných subpásmach II. stupňa. Ide o lokality Čerín, Čačín a Borová Hora. Pre ochranné subpásma II. stupňa je prísnejší návrh ochranných opatrení ako vo vlastnom ochrannom pásme II. stupňa a súčasne miernejší ako v ochrannom pásme I. stupňa.

Výverová oblasť Sliach je poloodkrytá, kolektor minerálnych vôd (horniny mezozoika) nevystupuje priamo na povrch, ale je zakrytý kvartérnymi a neogénnymi sedimentmi a pramene vyvierajú z druhotných akumulácií. Výstup minerálnej vody sa viaže na priepustné sedimenty pokryvných útvarov a predispozíciu zlomov.

Výverová oblasť v Kováčovej je zakrytá. Ide o zachytenie a využitie termálnych vôd hydrogeologickými vrtmi v akumulácii oblasti.

V dôsledku komplikovanej geologicko-tektonickej stavby sa v žriedelnej hydrogeologickej štruktúre vyskytujú ďalšie výverové oblasti v pomerne značnej vzdialenosti od seba. Ide predovšetkým o výverové oblasti, pri ktorých sa preukázala súvislosť so zdrojmi v Sliachi, a to o oblasti výverov Čerín, Čačín a Borová Hora. Medzi výverovými oblasťami Badín – Vlkanová a Zvolen-západ sa nepreukázala jednoznačná súvislosť, nedá sa však jednoznačne ani vylúčiť. Ďalej sa zistili viaceré lokálne vývery a skryté prestupy do Hrona.

1) Dňom nadobudnutia účinnosti tejto vyhlášky stráca platnosť rozhodnutie povereníka zdravotníctva č. 9743 zo 4. mája 1960, ktorým boli určené dočasné ochranné pásma pre prírodné liečivé zdroje kúpeľného miesta Sliač a Kováčová.

