

ZBIERKA ZÁKONOV SLOVENSKEJ REPUBLIKY

Ročník 2000

Vyhlásené: 29.01.2000 Časová verzia predpisu účinná od: 01.02.2000 do: 31.08.2007

Obsah tohto dokumentu má informatívny charakter.

23

VYHLÁŠKA

Ministerstva zdravotníctva Slovenskej republiky

z 10. januára 2000,

**ktorou sa vyhlasujú ochranné pásma prírodných liečivých zdrojov v
Turčianskych Tepliciach**

Ministerstvo zdravotníctva Slovenskej republiky podľa § 65 ods. 13 zákona Národnej rady Slovenskej republiky č. 277/1994 Z. z. o zdravotnej starostlivosti v znení zákona č. 241/1998 Z. z. ustanovuje:

§ 1

(1) Územie ochranného pásma I. stupňa prírodných liečivých zdrojov v Turčianskych Tepliciach je v okrese Turčianske Teplice, v katastrálnom území Turčianske Teplice; ochranné pásmo I. stupňa je vyznačené v mapovom podklade, ktorý tvorí prílohu č. 1.

(2) Územie ochranného pásma II. a III. stupňa prírodných liečivých zdrojov v Turčianskych Tepliciach je v okresoch Martin a Turčianske Teplice, v katastrálnych územiach Bodorová, Diviaky, Dubové, Háj, Horná Štubňa, Ivančiná, Malý Čepčín, Mošovce, Necpaly, Rakša, Turčiansky Michal, Turčianske Teplice a Veľký Čepčín; ochranné pásmo II. a III. stupňa je vyznačené v mapovom podklade, ktorý tvorí prílohu č. 2.

(3) Popis hraníc ochranných pásiem uvedených v odsekoch 1 a 2 tvorí prílohu č. 3.

(4) Popis hydrogeologickej štruktúry prírodných liečivých zdrojov v Turčianskych Tepliciach tvorí prílohu č. 4.

(5) Mapy, v ktorých sú zakreslené hranice ochranných pásiem uvedených v odsekoch 1 a 2, sú uložené na Inšpektoráte kúpeľov a žriediel na Ministerstve zdravotníctva Slovenskej republiky, na Krajskom úrade v Žiline, na Okresnom úrade v Martine, na Okresnom úrade v Turčianskych Tepliciach, na Mestskom úrade v Turčianskych Tepliciach a v Slovenských liečebných kúpeľoch Turčianske Teplice, a. s.

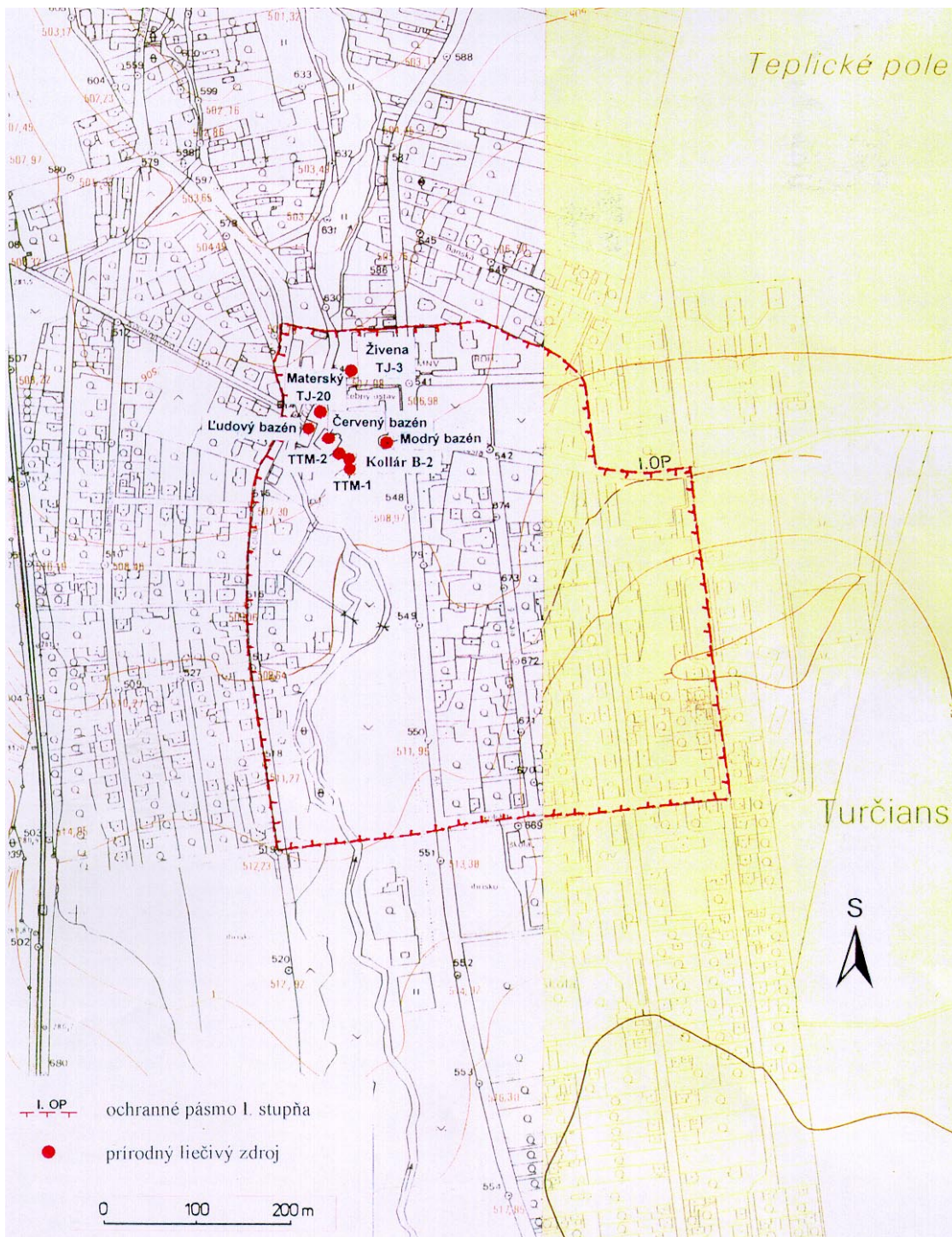
§ 2

Táto vyhláška nadobúda účinnosť 1. februára 2000.¹⁾

Tibor Šagát v. r.

Príloha č. 1 k vyhláške č. 23/2000 Z. z.

**OCHRANNÉ PÁSMA I. STUPŇA PŘÍRODNÝCH LIEČIVÝCH ZDROJOV
V TURČIANSKÝCH TEPLICIACH**

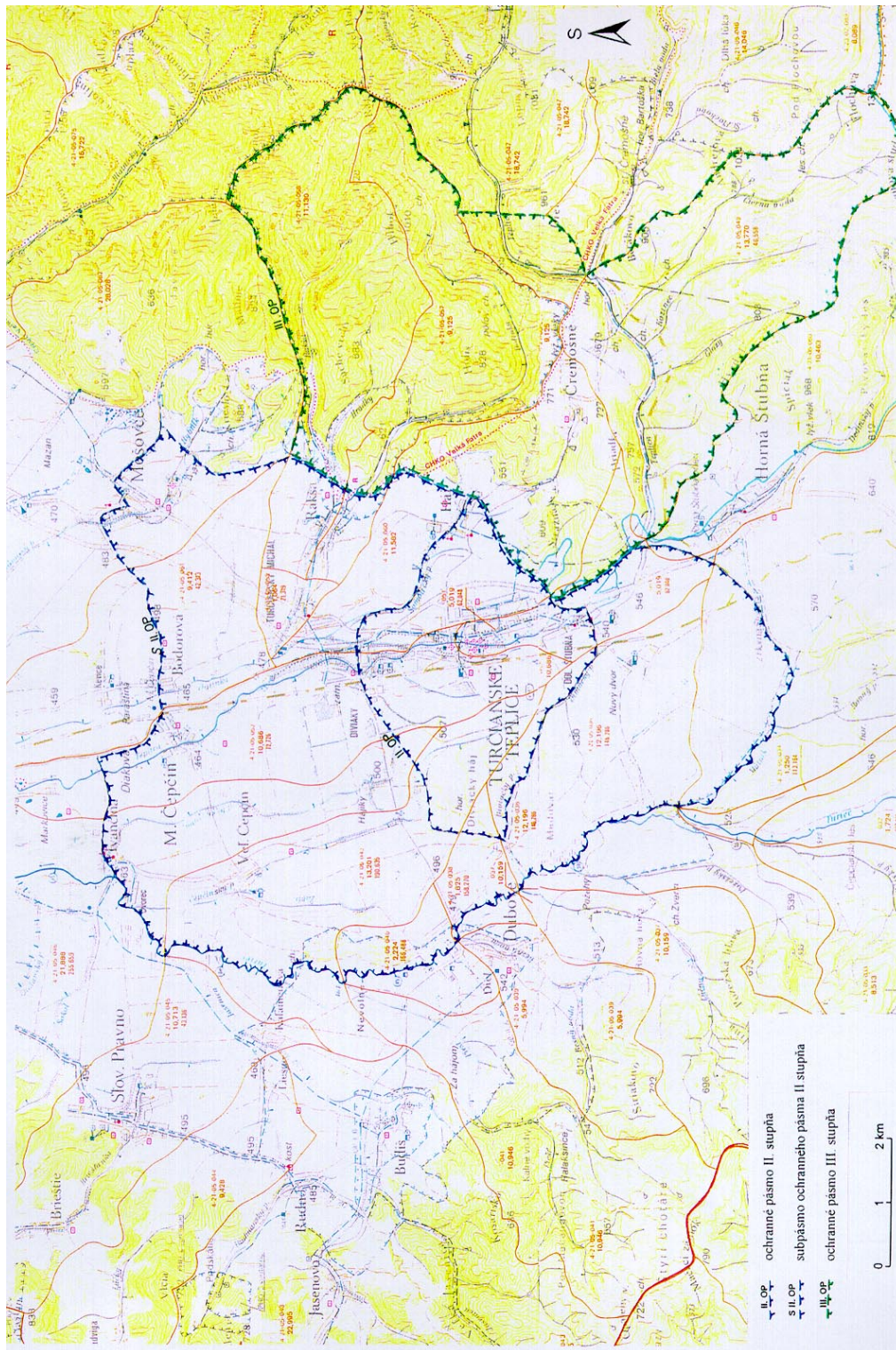


Príloha č. 2 k vyhláške č. 23/2000 Z. z.

OCHRANNÉ PÁSMO II. A III. STUPŇA PRÍRODNÝCH LIEČIVÝCH ZDROJOV V TURČIANSKÝCH
TEPLICIACH

Príloha č. 2 k vyhláške č. 23/2000 Z. z.

OCHRANNÉ PÁSMA II. A III. STUPŇA PRÍRODNÝCH LIEČIVÝCH ZDROJOV V TURČIANSKÝCH TEPLIČIACH



Príloha č. 3 k vyhláške č. 23/2000 Z. z.

POPIS HRANÍC OCHRANNÝCH PÁSIEM PRÍRODNÝCH LIEČIVÝCH ZDROJOV V TURČIANSKYCH TEPLICIACH

Ochranné pásmo I. stupňa

Ochranné pásmo I. stupňa je vyznačené v mapovom podklade – Štátna mapa odvodená v mierke 1 : 5 000, listy Horná Štubňa 5-6, Horná Štubňa 4-6.

Ochranné pásmo I. stupňa chráni výverovú oblasť. Západná hranica vedie po Ulici J. Kollára od hotela Vyšehrad po križovatku pri futbalovom ihrisku, kde sa stáča kolmo na tok Teplica (Žarnovica) smerom na Školskú ulicu. Ďalej vedie Školskou ulicou po Ulicu slobody, kde sa kolmo stáča smerom na sever a pokračuje Ulicou slobody po križovatku so Starou Hájskou cestou. Touto pokračuje západným smerom až po Partizánsku ulicu a severným smerom sa na ňu stáča. Od jej severného skončenia obchádza zástavbu rekreačného zariadenia a mestského úradu po Ulicu SNP. Od Ulice SNP pokračuje západným smerom po hotel Vyšehrad.

Ochranné pásmo II. stupňa

Ochranné pásmo II. stupňa je vyznačené v mapovom podklade – Vodohospodárska mapa Slovenskej republiky v mierke 1 : 50 000, listy Turčianske Teplice 36-11, Kremnica 36-13.

Ochranné pásmo II. stupňa chráni akumuláciu oblasti. Severné ohraničenie sa začína v obci Háj pri moste, odkiaľ smeruje pozdĺž povrchového toku Somolický k štátnej ceste, prechádza cez most, obec Diviacky a železničnú stanicu, kde sa mierne stáča na juhozápad a popri bezmennom povrchovom toku smeruje na severný okraj Diviackeho hája. Ďalej pokračuje lesnou cestou cez Diviacky háj až k Diviackemu potoku, kde sa koso stáča na juhovýchod pozdĺž Diviackeho potoka na kótu 540 k železničnej trati. Pokračuje južným okrajom obce Dolná Štubňa, pretína štátnu cestu a tok Teplica. Ďalej pokračuje po okraji lesa (Bór) až k mostu cesty vedúcej z Hája do Čremošného na jej križovaní so Somolickým potokom.

Ochranné subpásmo II. stupňa

Ochranné subpásmo II. stupňa je vyznačené v mapovom podklade – Vodohospodárska mapa Slovenskej republiky v mierke 1 : 50 000, listy Turčianske Teplice 36-11, Kremnica 36-13.

Východná hranica je totožná s ochranným pásmom II. stupňa. Pri obci Háj pokračuje od mosta cez Somolický potok smerom na sever po hranici Turčianskej kotliny a Veľkej Fatry. Prechádza dolinou potoka Hrádky, pokračuje severným smerom západne od kóty Krieslo (588), prechádza cez potok Rybník a po 500 m sa stáča na severozápad k obci Mošovce. Pokračuje pozdĺž štátnej cesty až po križovatku, kde sa kolmo stáča na severozápad a pokračuje po ceste z Mošoviec do Malého Čepčína až po železničnú trať. Ďalej ide po rozvodnici medzi Dolinkou a Teplicou po križovatku ciest Diaková – Ivančiná a pokračuje po ceste do obce Ivančiná po most cez tok Turiec. Tu sa hranica stáča na juh a prebieha po pravom brehu Turca až po sútok s potokom Mútnik. Ďalej pokračuje pravým brehom potoka Mútnik po poľnú cestu, po ktorej ide k železničnej stanici Horná Štubňa zastávka. Odtiaľ pokračuje na severovýchod popri železničnej trati Horná Štubňa – Čremošné po Dedinský potok a pozdĺž jeho pravého brehu sa napája na ochranné pásmo II. stupňa.

Ochranné pásmo III. stupňa

Ochranné pásmo III. stupňa je vyznačené v mapovom podklade – Vodohospodárska mapa Slovenskej republiky v mierke 1 : 50 000, listy Turčianske Teplice 36-11, Kremnica 36-13.

Ochranné pásmo III. stupňa chráni infiltračnú oblasť a je stanovené v dvoch oblastiach. Hranica prvej oblasti smeruje od horárne v Necpalskej doline po rozvodnici medzi Necpalským a Gaderským potokom cez kóty Lazce (975) a Plavá (1155). Za touto kótou sa stáča do doliny Necpalského potoka, ktorou pokračuje ponad chatu po Beliansku dolinu na kótu Hradište (831) až k horárni v Necpalskej doline.

Západná hranica druhej oblasti sa začína pri okraji lesa východne od obce Rakša a je totožná s ochranným subpásmom II. stupňa až po sútok potokov Teplica a Dedinský. Ďalej pokračuje po rozvodnici medzi uvedenými potokmi cez kóty Javorová studňa (1280), Fľochová (1318), Andrejová (1034) a Berákovo (905) po sútok potokov Biela voda a Teplica. Ďalej smeruje po rozvodnici smerom na kótu Diel (961) a kolmo cez údolie Teplice až po rozvodnicu Teplice a Dolinky smerom na kóty Malý Rakytov (1201), Drieňok (1273) a Jelenec (1129). Tu sa stáča na juhozápad po rozvodnici potokov Rakša a Rybník po hranicu ochranného subpásma II. stupňa.

Príloha č. 4 k vyhláške č. 23/2000 Z.z.

POPIS HYDROGEOLOGICKEJ ŠTRUKTÚRY PRÍRODNÝCH LIEČIVÝCH ZDROJOV V TURČIANSKYCH TEPLICIACH

Ochranné pásma sú vymedzené na základe výsledkov hydrogeologického prieskumu a návrhu záverečnej správy vypracovanej I. Pirmanom a kolektívom: Turčianske Teplice, ochranné pásma, II. podetapa, rok 1991.

Hydrogeologická štruktúra je klasifikovaná ako otvorená s poloodkrytou výverovou oblasťou. V hydrogeologickej štruktúre je vyčlenená predpokladaná infiltračná oblasť, v ktorej dochádza k dopĺňaniu, akumulácia oblasť, v ktorej sa formujú základné fyzikálno-chemické vlastnosti, a výverová oblasť, v ktorej dochádza k odvodňovaniu.

Formovanie a obeh minerálnych vôd sa uskutočňuje v karbonatických horninách krížňanského a chočského príkrovu, ktoré sa skladajú z viacerých čiastkových hydrogeologických štruktúr v niekoľkých geomorfologických celkoch. Na obeh a formovanie minerálnych vôd sa výraznou mierou podieľa komplikovaná tektonická stavba. Ide o obeh a prestup vôd na rozhraní jadrového pohoria a Turčianskej kotliny.

Infiltračná oblasť hydrogeologickej štruktúry sa z hľadiska úrovne súčasného poznania nedá jednoznačne stanoviť. Vymedzená infiltračná oblasť má dve časti. Jednak zahŕňa oblasť infiltrácie termálnych vôd a jednak oblasť infiltrácie vôd, ktoré sa v štádiu výstupu termálnych vôd do nich primiešavajú. Obe infiltračné oblasti sa nachádzajú na západných svahoch Veľkej Fatry.

Prvú oblasť infiltrácie tvorí štruktúra karbonátov krížňanského príkrovu položená južne od kryštalinika Ľubochnianskeho masívu, ktorá vystupuje v Belianskej a Necpalskej doline. Jej rozloha je 51 km².

Druhú infiltračnú oblasť predstavuje štruktúra karbonátov chočského príkrovu a štruktúra karbonátov krížňanského príkrovu čremošnianskeho polokna s príľahlou spádovou oblasťou. Rozloha tejto oblasti je 48 km².

Akumulácia oblasť minerálnych vôd má takisto dve časti.

Sekundárnu akumuláciu tvorí komplex vápencov, dolomitov chočského príkrovu a súvrstvie bazálnych zlepcov neogénu. V tejto oblasti sa dotvára chemické zloženie termálnych vôd vystupujúcich z hĺbky ich miešaním s vlastnými podzemnými vodami uvedeného celku. Priestorovo zaberá širšie okolie zlomového veľkofatranského systému.

Primárnu akumuláciu tvorí komplex karbonátov triasu krížňanského príkrovu. Vzhľadom na značnú hĺbku uloženia tohto komplexu nehrozí jeho bezprostredné ohrozenie činnosťou na povrchu. Oblasť tvorí východný okraj Turčianskej kotliny – veľkočepčianska a dubovecká depresia.

Výverová oblasť hydrogeologickej štruktúry sa viaže na tektonické kryhy, na ktoré sú viazané prirodzené vývery termálnych vôd, ako aj existujúce využívané zdroje zachytené vrtmi. Oblasť zahŕňa kryhu karbonatických zlepcov juhovýchodne od kúpeľov a oblasť 50-dňového zdržania podzemných vôd v kvartérnych sedimentoch. Chránené územie má rozlohu 0,23 km².

1) Dňom nadobudnutia účinnosti tejto vyhlášky stráca platnosť rozhodnutie povereníka zdravotníctva č. 9746 zo 4. mája 1960, ktorým boli určené dočasné ochranné pásma pre prírodné liečivé zdroje kúpeľného miesta Turčianske Teplice.

