

ZBIERKA  **ZÁKONOV**
SLOVENSKEJ REPUBLIKY

Ročník 2001

Vyhlásené: 28. 11. 2001 Časová verzia predpisu účinná od: 1.12.2001 do: 30. 4.2023

Obsah tohto dokumentu má informatívny charakter.

479

VYHLÁŠKA

Ministerstva zdravotníctva Slovenskej republiky

z 8. novembra 2001,

**ktorou sa vyhlasujú ochranné pásma prírodných zdrojov minerálnych
stolových vôd v Lipovciach**

Ministerstvo zdravotníctva Slovenskej republiky podľa § 65 ods. 14 zákona Národnej rady Slovenskej republiky č. 277/1994 Z. z. o zdravotnej starostlivosti v znení zákona č. 241/1998 Z. z. a zákona č. 80/2000 Z. z. ustanovuje:

§ 1

(1) Územie ochranného pásma I. stupňa prírodných zdrojov minerálnych stolových vôd v Lipovciach je v okrese Prešov, v katastrálnych územiach Lipovce a Šindliar. Ochranné pásmo I. stupňa je vyznačené v mapovom podklade, ktorý je uvedený v prílohe č. 1.

(2) Územia ochranných pásiem II. a III. stupňa prírodných zdrojov minerálnych stolových vôd v Lipovciach sú v okresoch Levoča a Prešov, v katastrálnych územiach Lačnov, Lipovce, Šindliar a Vyšný Slavkov. Ochranné pásma II. a III. stupňa sú vyznačené v mapovom podklade, ktorý je uvedený v prílohe č. 2.

(3) Popis hraníc ochranných pásiem podľa odsekov 1 a 2 je uvedený v prílohe č. 3.

(4) Popis hydrogeologickej štruktúry prírodných zdrojov minerálnych stolových vôd v Lipovciach je uvedený v prílohe č. 4.

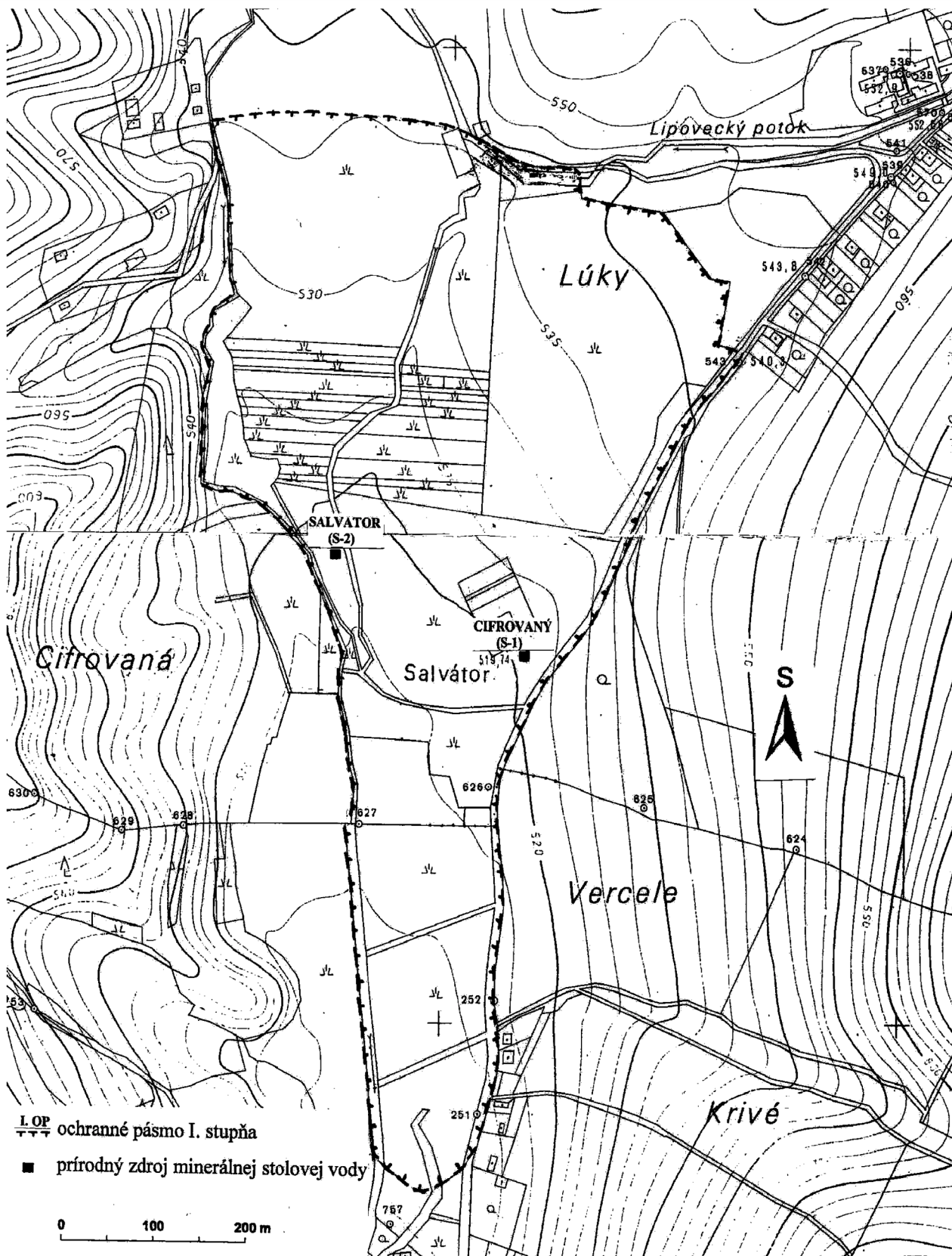
(5) Mapy, v ktorých sú zakreslené hranice ochranných pásiem podľa odsekov 1 a 2, sú uložené na Inšpektoráte kúpeľov a žriediel Ministerstva zdravotníctva Slovenskej republiky, na Krajskom úrade v Prešove, na Okresnom úrade v Prešove, na Obecnom úrade v Lipovciach, na Obecnom úrade v Šindliari a v Minerálnych vodách Prešov, a. s.

§ 2

Táto vyhláška nadobúda účinnosť 1. decembra 2001.¹⁾

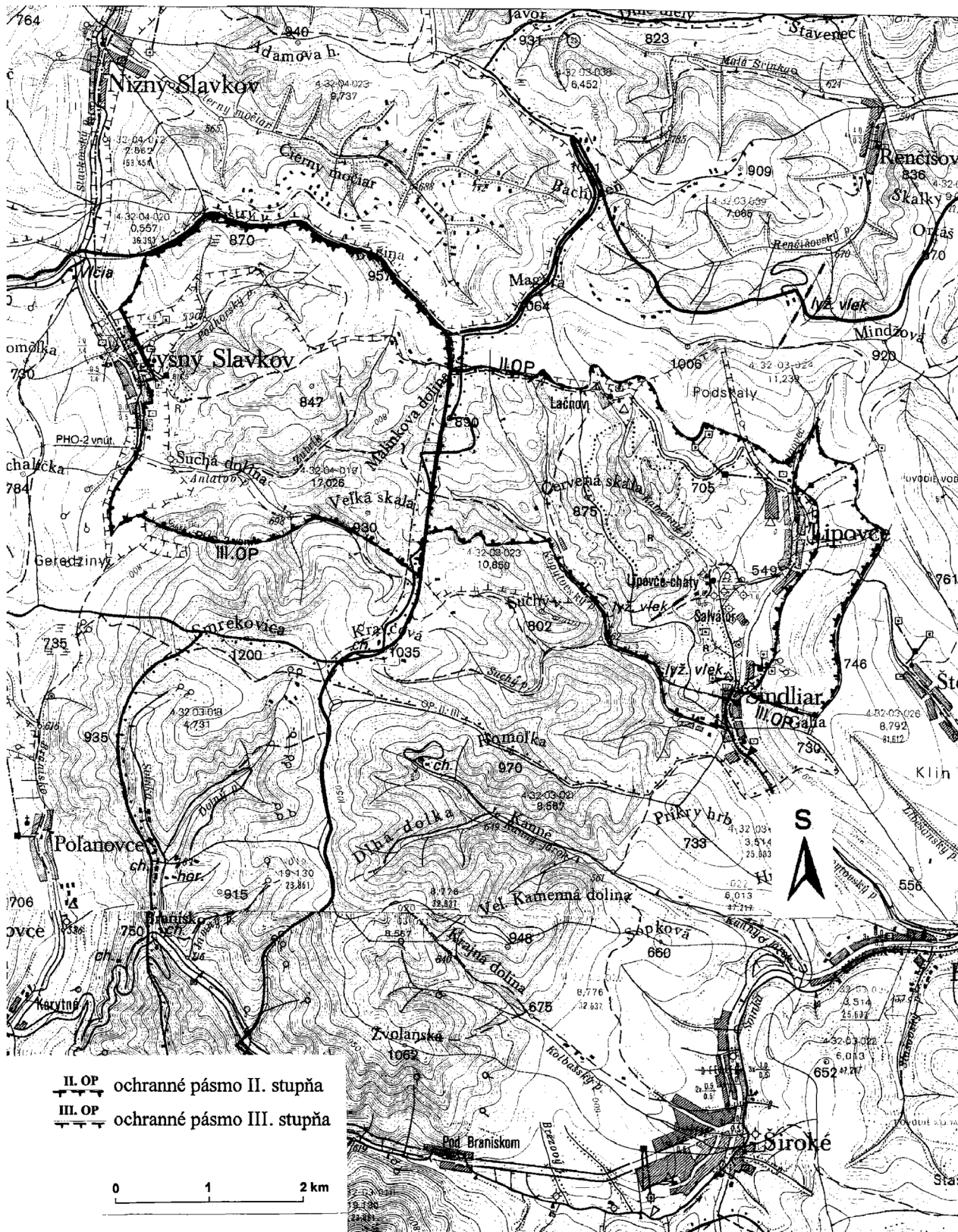
Roman Kováč v. r.

**OCHRANNÉ PÁSMO I. STUPŇA PRÍRODNÝCH ZDROJOV MINERÁLNYCH STOLOVÝCH VÔD
V LIPOVCIACH**



Príloha č. 2
k vyhláske č. 479/2001 Z. z.

OCHRANNÉ PÁSMA II. A III. STUPŇA PRÍRODNÝCH ZDROJOV MINERÁLNYCH STOLOVÝCH
VÔD V LIPOVCIACH



Príloha č. 3
k vyhláske č. 479/2001 Z. z.

**POPIS HRANÍC OCHRANNÝCH PÁSIEM PRÍRODNÝCH ZDROJOV MINERÁLNYCH STOLOVÝCH
VÔD V LIPOVCIACH**

Ochranné pásmo I. stupňa

Ochranné pásmo I. stupňa je vyznačené v mapovom podklade – Štátna mapa odvodená v mierke 1 : 5 000, listy Spišské Podhradie 3-0, Spišské Podhradie 3-1.

Ochranné pásmo I. stupňa chráni výverovú oblasť. Hranica na severe sa začína pri Kamennom potoku a vedie východným a juhovýchodným smerom ponad časť Lúky k južnému okraju obce Lipovce na kótu 540,3, kde sa napája na štátnu cestu Lipovce – Šindliar a pokračuje popri nej juhojuhozápadným smerom až k severnému okraju obce Šindliar. Tu sa hranica v oblúku stáča na západ smerom k Lipoveckému potoku, ktorý prechádza a pokračuje severným smerom po jeho pravom brehu až po sútok s Kamenným potokom. Odtiaľ ide hranica ďalej severozápadnoseverným smerom po pravom brehu Kamenného potoka až k východiskovému bodu hranice ochranného pásma I. stupňa.

Ochranné pásmo II. stupňa

Ochranné pásmo II. stupňa je vyznačené v mapovom podklade – Vodohospodárska mapa Slovenskej republiky v mierke 1 : 50 000, list Lipany 27-43.

Ochranné pásmo II. stupňa chráni akumuláciu oblasť. Hranica na severe sa začína v Malinkovej doline a pokračuje po lesnej ceste východným smerom k časti Lačnov, ktorú obchádza zo severnej strany, prechádzajúc údolím Kamenného potoka až po vrstevnicu 800. Po nej vedie východným a juhovýchodným smerom pod úpätie Podskál, kde po ostrom výbežku na sever pokračuje juhovýchodným smerom do údolia Lipoveckého potoka. Tu sa stáča na juh, obchádza obec Lipovce z východnej strany a pokračuje južným smerom, až prichádza z východu k obci Šindliar, kde mení smer na západ a prechádza jej severnou časťou. Ďalej hranica kopíruje južným smerom Lipovecký potok po sútok s Kopytovským potokom, kde mení smer na západ a severozápad a ide údolím Kopytovského potoka po rekreačné zariadenie, pri ktorom sa stáča na západ a pokračuje až po rozvodnicu. Odtiaľ už ide hranica priamo na severoseverovýchod, obchádzajúc zo západnej strany kótu 890 až k východiskovému bodu hranice ochranného pásma II. stupňa.

Ochranné pásmo III. stupňa

Ochranné pásmo III. stupňa je vyznačené v mapovom podklade – Vodohospodárska mapa Slovenskej republiky v mierke 1 : 50 000, list Lipany 27-43.

Ochranné pásmo III. stupňa chráni infiltračnú oblasť a má dve samostatné časti. Hranica prvej časti sa na severe začína nad obcou Vyšný Slavkov a vedie severoseverovýchodným smerom k rozvodnici Podhorského potoka, po ktorej pokračuje cez kóty Ostrý vrch (870) a Bučina (957) do Malinkovej doliny. Tu sa napája na západnú hranicu ochranného pásma II. stupňa, s ktorou je totožná na celom jej úseku. Ďalej pokračuje hranica ešte asi 500 m juhojuhozápadným smerom a potom sa prudko stáča na severozápad smerom do údolia Antalovho potoka. Odtiaľ vedie v oblúku západným smerom až k lesnej ceste Poľanovce – Vyšný Slavkov, na ktorú sa napája a po ktorej pokračuje severným smerom k obci Vyšný Slavkov, obchádza obec z východnej strany a napája sa na východiskový bod tejto časti hranice ochranného pásma III. stupňa.

Druhá časť ochranného pásma III. stupňa je rozlohou menšia a má západnú hranicu spoločnú

s východnou hranicou ochranného pásma II. stupňa. Severné ohraničenie vedie od spoločného úseku hraníc ochranných pásiem II. a III. stupňa v dĺžke 250 m údolím potoka Lipovec až na vrstevnicu 700, po ktorej pokračuje juhovýchodným smerom. Východná hranica ide juhojuhozápadným smerom po rozvodnici a približne 250 m pred kótou Galia (730) sa stáča na západoseverozápad k obci Šindliar, kde uzatvára ohraničenie ochranného pásma III. stupňa.

Príloha č. 4
k vyhláske č. 479/2001 Z. z.

**POPIS HYDROGEOLOGICKEJ ŠTRUKTÚRY PRÍRODNÝCH ZDROJOV MINERÁLNYCH
STOLOVÝCH VÔD V LIPOVCIACH**

Ochranné pásma sú vymedzené na základe výsledkov hydrogeologického prieskumu a návrhu záverečnej správy vypracovanej M. Haluškom a kolektívom: Lipovce – Salvátor, ochranné pásma, rok 1995.

Hydrogeologická štruktúra je klasifikovaná ako otvorená s poloodkrytou až polozakrytou výverovou oblasťou. V hydrogeologickej štruktúre je vyčlenená infiltračná oblasť, v ktorej dochádza k dopĺňaniu, akumulčná oblasť, v ktorej sa formujú základné fyzikálno-chemické vlastnosti, a výverová oblasť.

Formovanie a obeh minerálnych vôd sa uskutočňujú v triasových dolomitoch lačnovskej synklinály štúreckého príkrovu východozápadného smeru s úklonom na sever. Vymedzenie lačnovskej synklinály je prevažne tektonické. Zo severu ju ohraničuje litologická hranica triasové karbonáty – flyšové súvrstvie paleogénu, z juhu styk karbonátov s horninami mladšieho paleozoika a spodného triasu. Východnú hranicu tvorí zlomová línia severoseverovýchodno-juhojuhozápadného smeru a západnú rozvodnica povrchových tokov lačnovskej synklinály. Za najvýznamnejšiu poruchu sa považuje tektonická línia severojužného smeru.

Za infiltračnú oblasť hydrogeologickej štruktúry sa považuje časť triasových karbonátov lačnovskej synklinály vystupujúcich na povrch a priľahlá juhovýchodná oblasť výstupu obalových sérií, v ktorej pramene ľavostranné prítoky Kopytovského potoka. Ak povrchové vody týchto tokov pretekajú karbonátovým komplexom, môžu sa svojou infiltráciou podieľať na dopĺňaní zásob podzemnej vody.

Akumulačnú oblasť minerálnych vôd tvoria triasové karbonáty lačnovskej synklinály.

Vo výverovej oblasti kolektor minerálnych vôd (triasové karbonáty) nevystupuje priamo na povrch, ale je zakrytý priepustnými horninami mladších stratigrafických útvarov. Pramene vyvierajú z druhotných akumulácií kvartérnych a paleogénnych sedimentov. Šindliarsky zlom severojužného smeru tvorí západné ohraničenie výverovej oblasti, východoseverovýchodno-západojuhozápadná línia ju ohraničuje zo severu. Za východnú hranicu výverovej oblasti sa považuje tektonická línia prebiehajúca po západných svahoch Petrušovej hory a Galie. Južne je výverová oblasť vymedzená stykom triasových dolomitov a tektonických útržkov gutensteinských vápencov. Výstup minerálnych vôd sa viaže na zlomový systém severozápadno-juhovýchodného smeru.

1) Týmto dňom stráca platnosť rozhodnutie povereníka zdravotníctva zo 4. mája 1960 č. 9732, ktorým boli určené dočasné ochranné pásma pre minerálne pramene v Lipovciach.

