

ZBIERKA ZÁKONOV SLOVENSKEJ REPUBLIKY

Ročník 2002

Vyhlásené: 12.03.2002 Časová verzia predpisu účinná od: 15.03.2002 do: 14.12.2005

Obsah tohto dokumentu má informatívny charakter.

113

VYHLÁŠKA

Ministerstva zdravotníctva Slovenskej republiky

z 11. februára 2002,

**ktorou sa vyhlasuje zdroj podzemnej vody v obci Liptovská Osada za
prírodný liečivý zdroj a vyhlasujú ochranné pásma prírodných
liečivých zdrojov v Liptovskej Osade**

Ministerstvo zdravotníctva Slovenskej republiky podľa § 65 ods. 14 zákona Národnej rady Slovenskej republiky č. 277/1994 Z. z. o zdravotnej starostlivosti v znení zákona č. 241/1998 Z. z. a zákona č. 80/2000 Z. z. ustanovuje:

§ 1

(1) Za prírodný liečivý zdroj sa vyhlasuje zdroj podzemnej vody s označením vrt HKV-2 s názvom Fedorka v obci Liptovská Osada, v katastrálnom území Liptovská Osada.

(2) Prírodný liečivý zdroj podľa odseku 1 je prírodná liečivá voda, stredne mineralizovaná, síranová, horečnato-vápenatá, so zvýšeným obsahom horčička, slabo alkalická, studená, hypotonická, s celkovou mineralizáciou 2 473 mg.l⁻¹ s teplotou vody 9,6 °C, s obsahom plynu CO₂ 19 mg.l⁻¹ a s výdatnosťou 5,5 l.s⁻¹.

§ 2

(1) Územie ochranného pásma I. stupňa prírodných liečivých zdrojov v Liptovskej Osade je v okrese Ružomberok, v katastrálnych územiach Liptovská Lúžna a Liptovská Osada. Ochranné pásmo I. stupňa je vyznačené v mapovom podklade, ktorý je uvedený v prílohe č. 1.

(2) Územie ochranného pásma II. a III. stupňa prírodných liečivých zdrojov v Liptovskej Osade je v okrese Ružomberok, v katastrálnych územiach Liptovská Lúžna a Liptovská Osada; ochranné pásmo II. a III. stupňa je vyznačené v mapovom podklade, ktorý je uvedený v prílohe č. 2.

(3) Popis hraníc ochranných pásiem podľa odsekov 1 a 2 je uvedený v prílohe č. 3.

(4) Popis hydrogeologickej štruktúry prírodných liečivých zdrojov v Liptovskej Osade je uvedený v prílohe č. 4.

(5) Mapy, v ktorých sú zakreslené hranice ochranných pásiem podľa odsekov 1 a 2, sú uložené na Inšpektoráte kúpeľov a zriediel Ministerstva zdravotníctva Slovenskej republiky, na Krajskom úrade v Žiline, na Okresnom úrade v Ružomberku a na Obecnom úrade v Liptovskej Lúžnej a na Obecnom úrade v Liptovskej Osade.

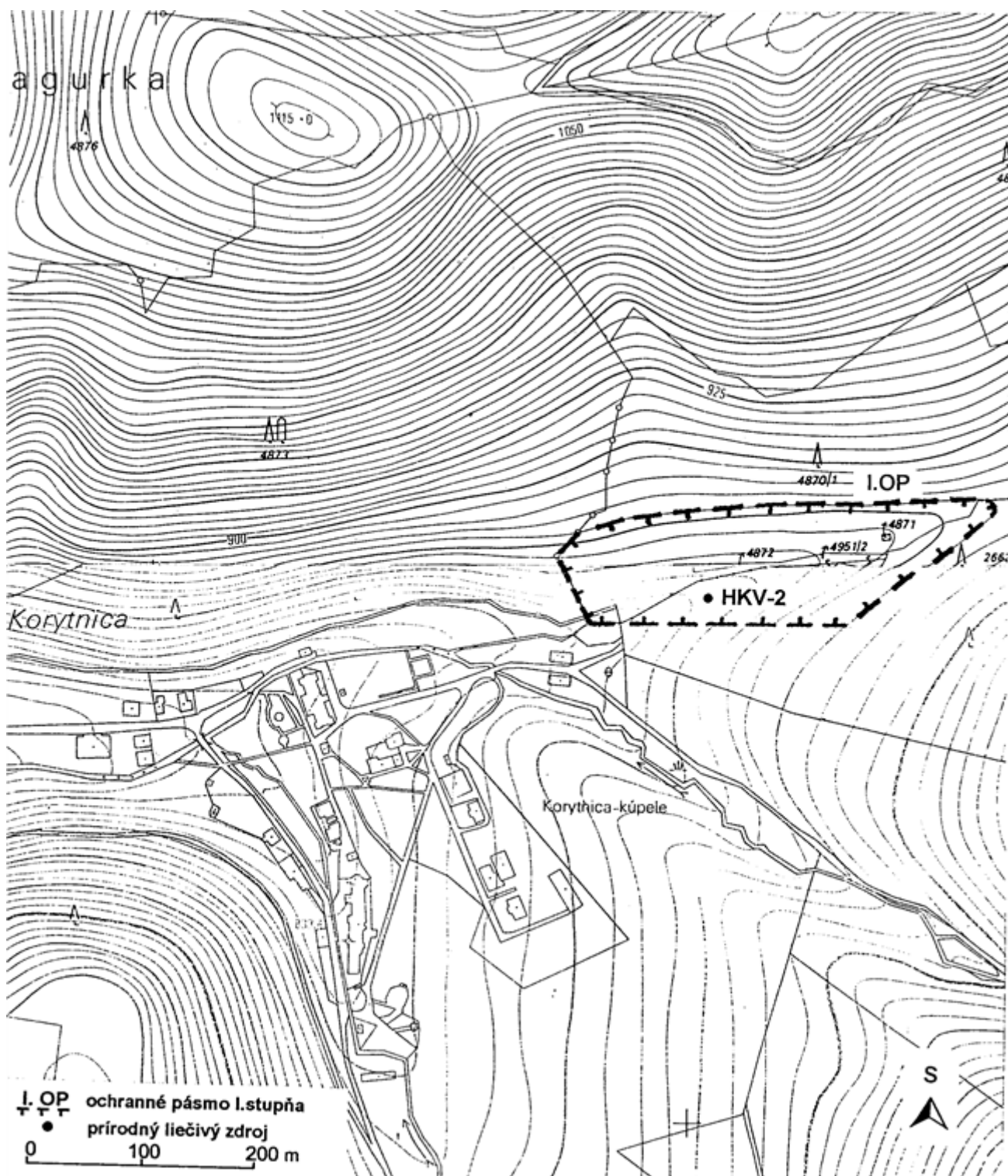
§ 3

Táto vyhláška nadobúda účinnosť 15. marca 2002.

Roman Kováč v. r.

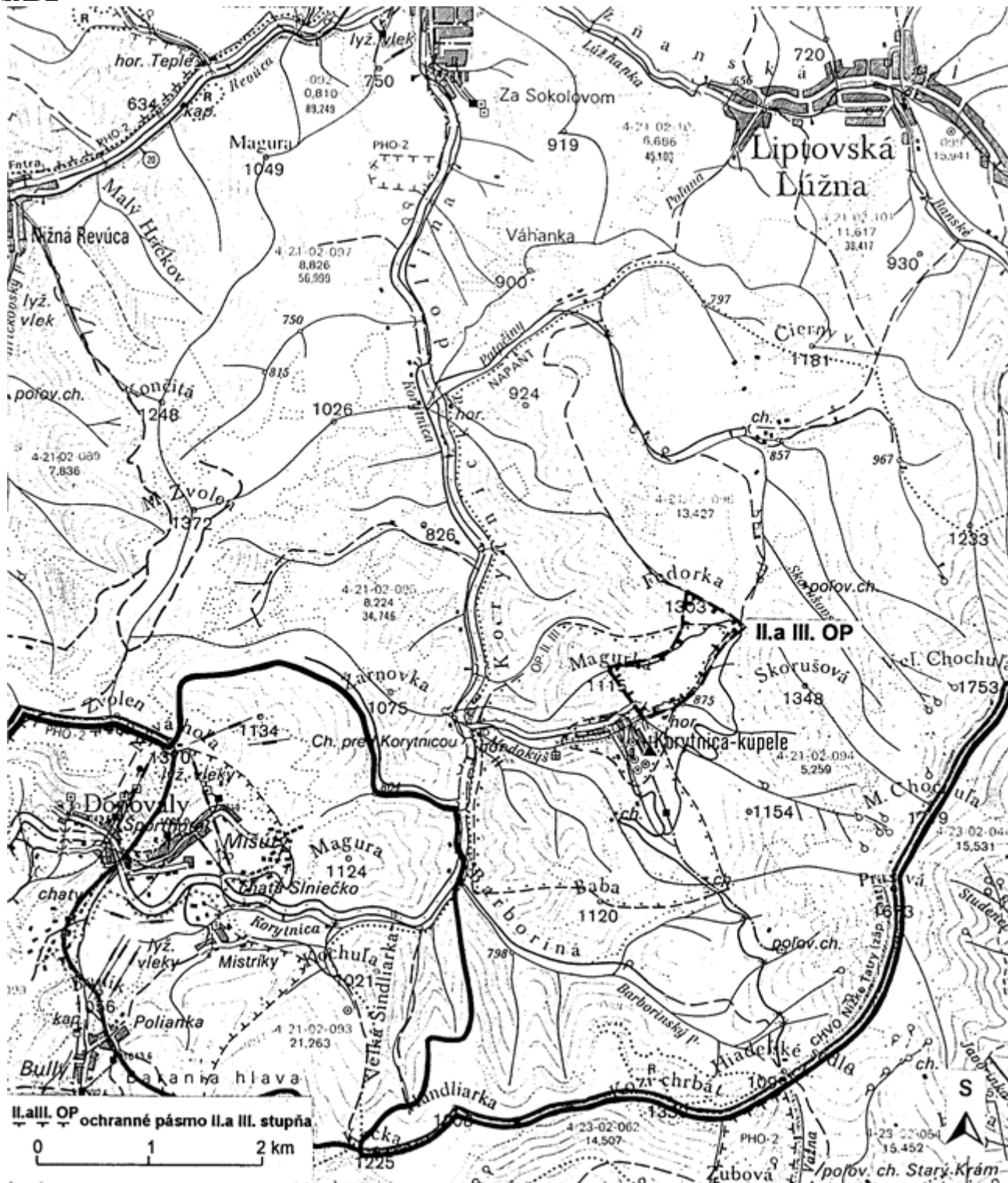
Príloha č. 1
k vyhláske č. 113/2002 Z. z.

OCHRANNÉ PÁSMO I. STUPŇA PRÍRODNÝCH LIEČIVÝCH ZDROJOV V LIPTOVskej OSADE



**Príloha č. 2
k vyhláske č. 113/2002 Z. z.**

OCHRANNÉ PÁSMO II. A III. STUPŇA PRÍRODNÝCH LIEČIVÝCH ZDROJOV V LIPTOVskej OSADE



**Príloha č. 3
k vyhláske č. 113/2002 Z. z.****POPIS HRANÍC OCHRANNÝCH PÁSIEM PRÍRODNÝCH LIEČIVÝCH ZDROJOV V LIPTOVSKÉJ
OSADE****Ochranné pásmo I. stupňa**

Ochranné pásmo I. stupňa je vyznačené v mapovom podklade - Štátna mapa odvodená v mierke 1 : 5 000, listy Liptovská Lúžna 2-5, Liptovská Lúžna 2-6.

Ochranné pásmo I. stupňa chráni výverovú oblasť. Severná hranica ochranného pásma I. stupňa kopíruje vrstevnicu 880 m n. m. od jej krížovania s poľnou cestou vedúcou severozápadne smerom od kúpeľov až do bodu vzdialeného 80 m východne od vrtu HKV-2. Odtiaľ pokračuje západným smerom po lom pravostranného prítoku potoka Korytnica a poľnou cestou sa napája na východiskový bod ochranného pásma.

Ochranné pásmo II. a III. stupňa

Ochranné pásmo II. a III. stupňa je vyznačené v mapovom podklade - Vodohospodárska mapa Slovenskej republiky v mierke 1 : 50 000, list 36-12 Donovaly. Vzhľadom na geologicko-tektonické a hydrogeologické pomery štruktúry, reálne možnosti dodržiavania ochranných opatrení a v dôsledku špecifického charakteru hydrogeologickej štruktúry sme stotožnili územie infiltračnej a transportno-akumulačnej oblasti.

Ochranné pásmo II. a III. stupňa chráni infiltračnú a transportno-akumulačnú oblasť. Severozápadná hranica ochranného pásma II. a III. stupňa kopíruje údolie medzi spojnicami kót Magurka - 1 115 m n. m. a Fedorka - 1 303 m n. m., z kóty Fedorka pokračuje juhovýchodným smerom na kótu Skorušová - 1 348 m n. m. a v údolí pravostranného prítoku potoka Korytnica, kopírujúc tok tohto potoka, pokračuje juhozápadným a západným smerom, kde sa stotožňuje s južnou hranicou ochranného pásma I. stupňa. V mieste sútoku bezmenného potoka a potoka Pustej doliny sa lomí severozápadným smerom a pokračuje do východiskového bodu hranice ochranného pásma II. a III. stupňa, do kóty Magurka.

Ochranné pásma prírodných liečivých zdrojov v Liptovskej Osade sa nachádzajú v ochrannom pásme Národného parku Nízke Tatry.

**Príloha č. 4
k vyhláske č. 113/2002 Z. z.****POPIS HYDROGEOLOGICKEJ ŠTRUKTÚRY PRÍRODNÝCH LIEČIVÝCH ZDROJOV V LIPTOVSKÉJ OSADE**

Ochranné pásma prírodných liečivých zdrojov v Liptovskej Osade sú vymedzené na základe hydrogeologického prieskumu a záverečnej správy vypracovanej G. Vandrovou a kolektívom: Korytnica - ochranné pásma kúpeľov, rok 1999, a na základe hydrogeologického prieskumu a záverečnej správy vypracovanej G. Vandrovou a kolektívom: Korytnica - zdroj minerálnej a úžitkovej vody, rok 2001.

Komplikovaná geologická a tektonická stavba a ňou podmienené hydrogeologické pomery vytvorili vhodné podmienky na tvorbu a výstup minerálnych vôd v Liptovskej Osade. Prírodné liečivé zdroje využívané v Liptovskej Osade, Korytnica-kúpele sa viažu na horninové komplexy kryštalinika a prírodný liečivý zdroj z vrtu HKV-2 v Liptovskej Osade sa viaže na horninové komplexy mezozoika. Z porovnania chemického zloženia prírodného liečivého zdroja z vrtu HKV-2 v Liptovskej Osade a prírodných liečivých zdrojov v Liptovskej Osade, Korytnica-kúpele vyplýva, že ide o rozdielne chemické typy minerálnych vôd, ktoré sa formujú v samostatných hydrogeologických štruktúrach so svojim režimom.

Hydrogeologická štruktúra prírodného liečivého zdroja z vrtu HKV-2 v Liptovskej Osade patrí medzi otvorené štruktúry, ktoré majú infiltračnú, akumuláciu a výverovú oblasť. Výverová oblasť je poloodkrytá a kolektor podzemnej vody nevystupuje na povrch, ale je zakrytý pokryvnými sedimentmi malých hrúbok. Záchyt vody je z druhotných akumulácií týchto pokryvných sedimentov predisponovaný zlomami. Z hydraulického hľadiska ide o hydrogeologickú štruktúru s napätou artézskou hladinou podzemnej vody s pozitívnou výtlačnou výškou.

Základným procesom tvorby chemického zloženia vody prírodného liečivého zdroja z vrtu HKV-2 vzhľadom na mineralogicko-petrografické zloženie horninového prostredia je rozpúšťanie karbonátov, sadrovca, resp. anhydritu a ionovýmenné procesy. Z Palmerových charakteristík vyplýva, že formovanie chemického zloženia vody prebieha v dolomitoch a v súvrství keuperu krížňanského príkrovu. Vyššie koncentrácie stroncia sú pravdepodobne výsledkom styku vody so sadrovconosným keuperom, kde je stroncium prítomné vo forme celestínu.

Podzemné vody zo západnej strany nepritekajú do výverovej oblasti prírodných liečivých zdrojov v Liptovskej Osade, Korytnica-kúpele. Prúdia sem vody z kryštalickeho masívu Prašivej, ktorý je voči výverovej oblasti vyzdvihnutý. Priechna zlomová línia severozápadno-juhovýchodného smeru je hranicou dvoch vyššie uvedených samostatných hydrogeologických štruktúr prírodného liečivého zdroja z vrtu HKV-2 v Liptovskej Osade a je hydrogeologickou bariérou pre prírodné liečivé zdroje v Liptovskej Osade, Korytnica-kúpele.

Na základe stanovenia izotopového zloženia kyslíka bola určená nadmorská výška infiltračnej oblasti 764 m n. m. Infiltračná oblasť vody prírodného liečivého zdroja z vrtu HKV-2 je budovaná strednotriasovými dolomitmi.

