

# ZBIERKA ZÁKONOV SLOVENSKEJ REPUBLIKY

Ročník 2002

Vyhlásené: 12.03.2002 Časová verzia predpisu účinná od: 15.03.2002 do: 31.01.2010

**Obsah tohto dokumentu má informatívny charakter.**

**114**

## **VYHLÁŠKA**

**Ministerstva zdravotníctva Slovenskej republiky**

z 11. februára 2002,

**ktorou sa vyhlasujú ochranné pásma prírodných zdrojov minerálnych  
stolových vôd v Tornali**

Ministerstvo zdravotníctva Slovenskej republiky podľa § 65 ods. 14 zákona Národnej rady Slovenskej republiky č. 277/1994 Z. z. o zdravotnej starostlivosti v znení zákona č. 241/1998 Z. z. a zákona č. 80/2000 Z. z. ustanovuje:

### **§ 1**

(1) Územie ochranného pásma I. stupňa prírodných zdrojov minerálnych stolových vôd v Tornali je v okrese Revúca v katastrálnych územiach Gemer a Tornaľa. Ochranné pásmo I. stupňa je vyznačené v mapových podkladoch, ktoré sú uvedené v prílohách č. 1 a 2.

(2) Územie ochranného pásma II. stupňa prírodných zdrojov minerálnych stolových vôd v Tornali je v okrese Revúca v katastrálnych územiach Gemer, Starňa, Tornaľa a Železné a v okrese Rimavská Sobota v katastrálnych územiach Hubovo, Kešovce, Lenka, Neporadza, Štrkovec a Včelince. Ochranné pásmo II. stupňa je vyznačené v mapovom podklade, ktorý je uvedený v prílohe č. 3.

(3) Územie ochranného pásma II. a III. stupňa prírodných zdrojov minerálnych stolových vôd v Tornali je v okrese Revúca v katastrálnych územiach Gemerský Sad, Hucín, Licince, Mikolčany a Nováčany v Gemi, v okrese Rožňava v katastrálnych územiach Ardovo, Bohúňovo, Brzotín, Dlhá Ves, Honce, Gemerská Hôrka, Kečovo, Kružná, Kunová Teplica, Meliata, Pašková, Plešivec, Rakovnica, Rožňavské Bystré, Silica, Silická Brezová, Slavec, Štítnik a Vidová. Ochranné pásmo II. a III. stupňa je vyznačené v mapovom podklade, ktorý je uvedený v prílohe č. 4.

(4) Popis hraníc ochranných pásiem podľa odsekov 1 až 3 je uvedený v prílohe č. 5.

(5) Popis hydrogeologickej štruktúry prírodných zdrojov minerálnych stolových vôd v Tornali je uvedený v prílohe č. 6.

(6) Mapy, v ktorých sú zakreslené hranice ochranných pásiem podľa odsekov 1 až 3, sú uložené na Inšpektoráte kúpeľov a zriediel Ministerstva zdravotníctva Slovenskej republiky, na Krajskom úrade v Banskej Bystrici, na Okresnom úrade v Revúcej, na Okresnom úrade v Rimavskej Sobote, na Okresnom úrade v Rožňave a na Mestskom úrade v Tornali.

### **§ 2**

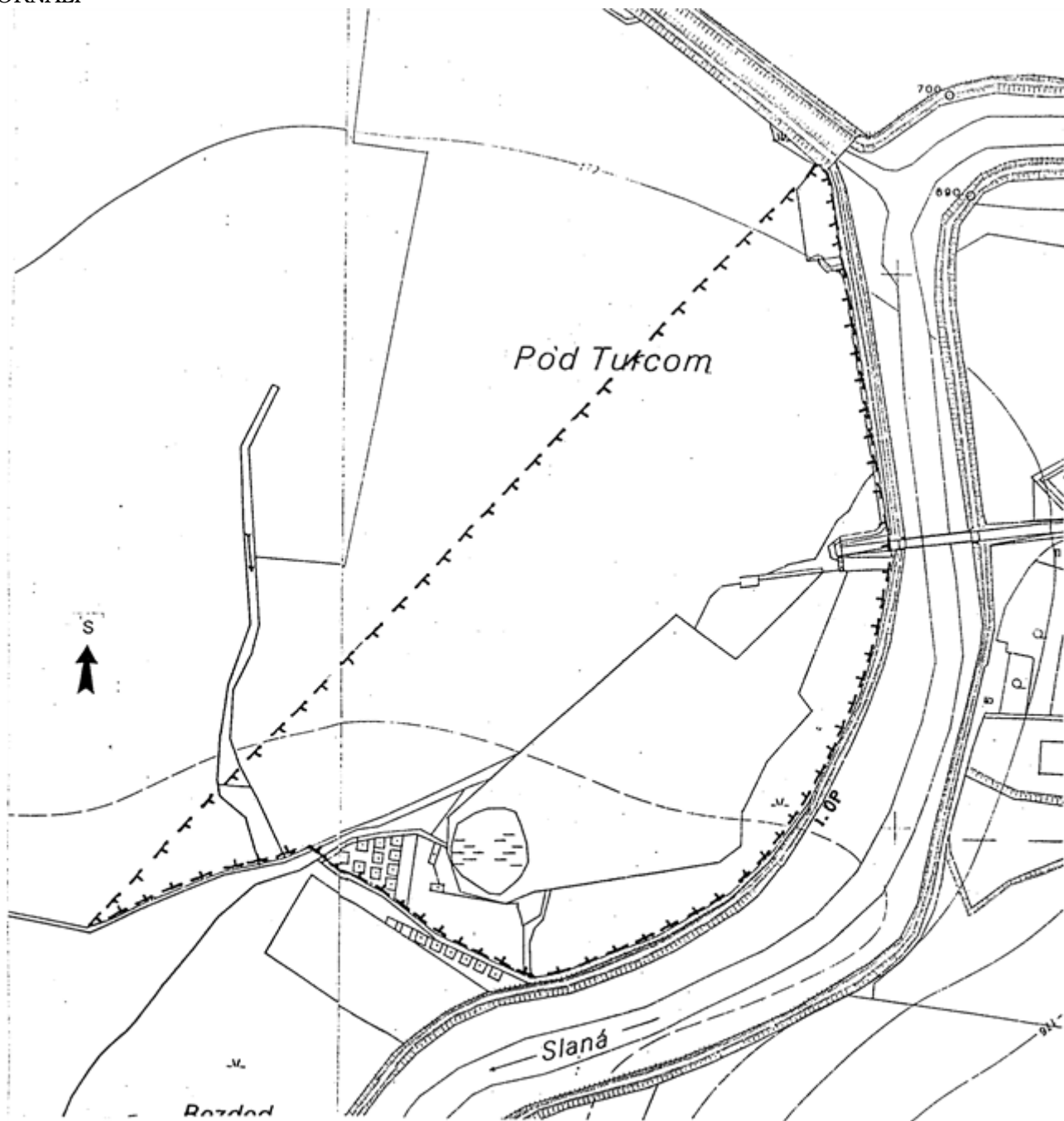
Táto vyhláška nadobúda účinnosť 15. marca 2002.<sup>1)</sup>

**Roman Kováč v. r.**



**Príloha č. 2  
k vyhláske č. 114/2002 Z. z.**

**OCHRANNÉ PÁSMO I. STUPŇA PRÍRODNÝCH ZDROJOV MINERÁLNYCH STOLOVÝCH VÔD V  
TORNALI**

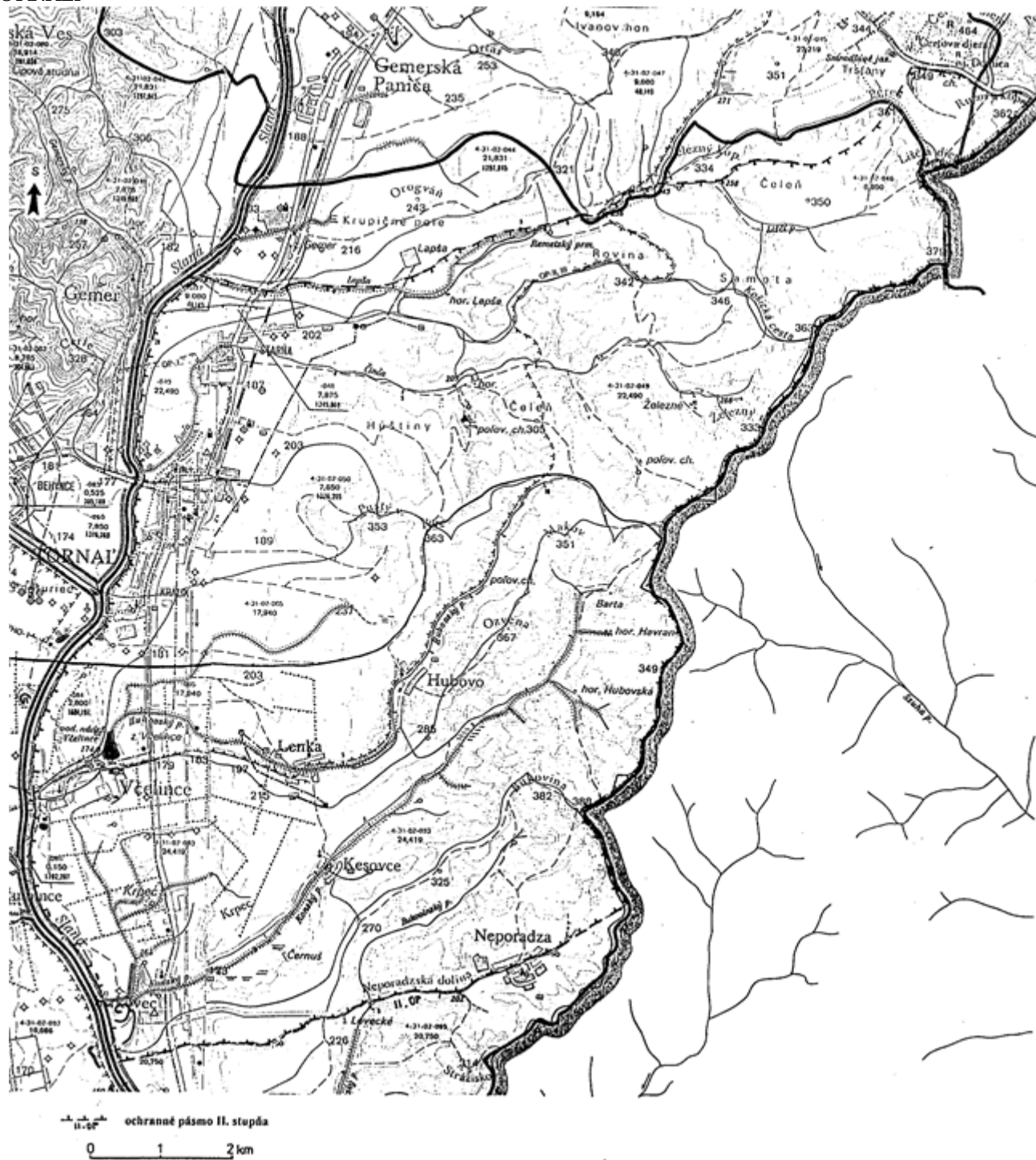


—+—+—+ ochranné pásmo I. stupňa  
I.OP

0 100 200m

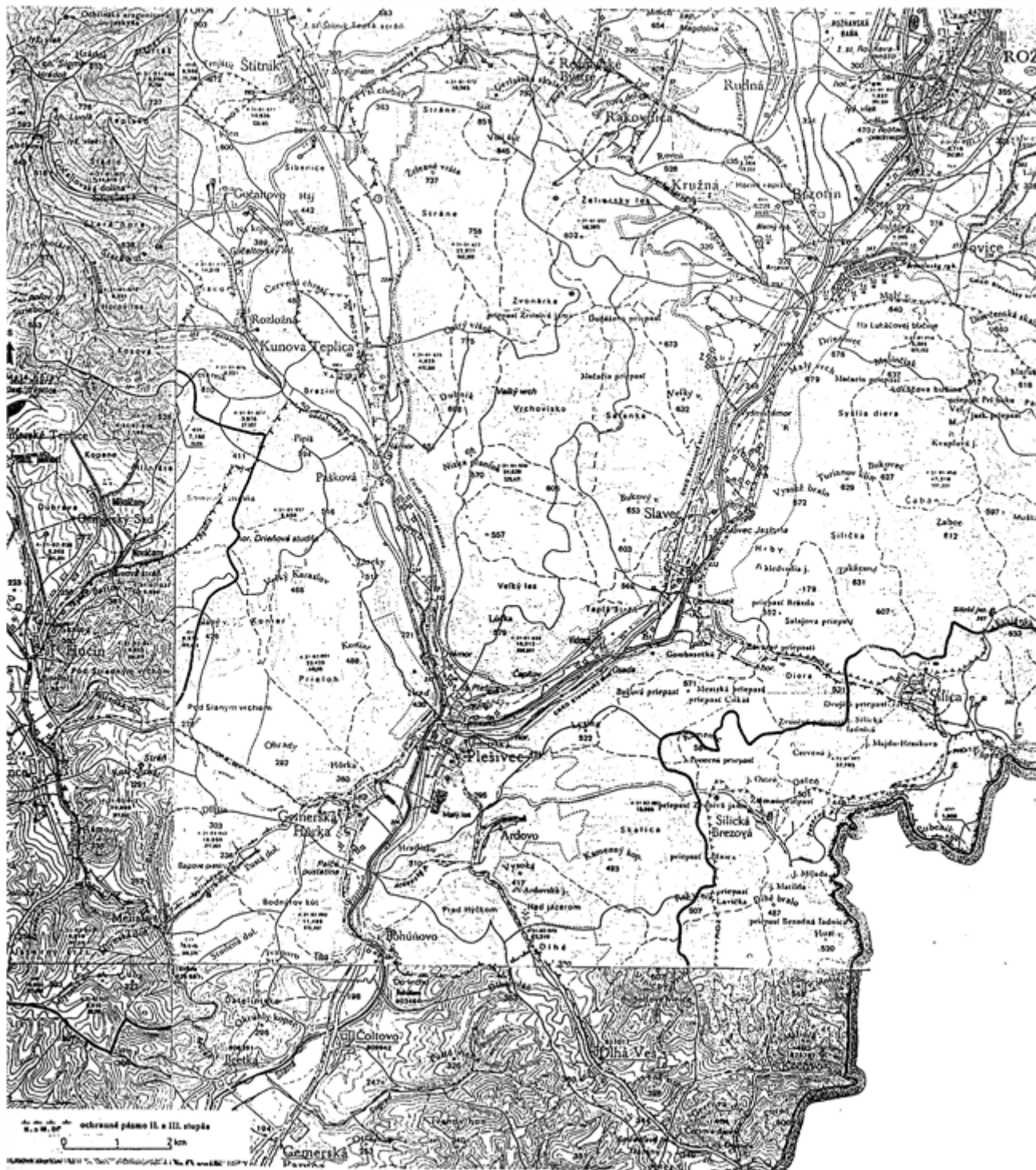
**Príloha č. 3**  
**k vyhláske č. 114/2002 Z. z.**

**OCHRANNÉ PÁSMO II. STUPŇA PRÍRODNÝCH ZDROJOV MINERÁLNYCH STOLOVÝCH VÔD V TORNALI**



**Príloha č. 4  
k vyhláske č. 114/2002 Z. z.**

**OCHRANNÉ PÁSMO II. A III. STUPŇA PRÍRODNÝCH ZDROJOV MINERÁLNYCH STOLOVÝCH  
VÔD V TORNALI**



**Príloha č. 5  
k vyhláske č. 114/2002 Z. z.****POPIS HRANÍC OCHRANNÝCH PÁSIEM PRÍRODNÝCH ZDROJOV MINERÁLNYCH STOLOVÝCH  
VÔD V TORNALI****Ochranné pásmo I. stupňa**

Ochranné pásmo I. stupňa je zobrazené v mapovom podklade - Štátna mapa odvodená v mierke 1:5 000, listy Šafárikovo 3-3, Šafárikovo 3-4, Šafárikovo 3-5, Šafárikovo 4-5.

Ochranné pásmo I. stupňa zabezpečuje ochranu výverovej oblasti prírodného zdroja minerálnej stolovej vody HVŠ-1 v Tornali a má dve časti.

Prvú časť ochranného pásma I. stupňa tvorí uzavretý nepravidelný polygón okolo prírodného zdroja minerálnej stolovej vody HVŠ-1 v Tornali. Južnú hranicu tvorí ľavý okraj štátnej cesty Rimavská Sobota - Tornaľa - Košice od ľavobrežnej hrádze rieky Slaná a ľavý okraj Francisciho ulice, ktorá je pokračovaním uvedenej štátnej cesty v intraviláne Tornale, po okraj mesta. Východná hranica severovýchodným smerom kopíruje západný okraj intravilánu Tornale a od severozápadného okraja mesta pokračuje na sever do vzdialenosti 400 m. Z tohto bodu pokračuje severná hranica pásma kolmo na predchádzajúcu časť východnej hranice k ľavobrežnej hrádzi Slanej, ktorú kopíruje južným smerom, tvoriac západnú hranicu ochranného pásma, do východiskového bodu pásma - k štátnej ceste.

Aj druhú časť predstavuje uzavretý nepravidelný polygón situovaný v Kráľiku. Východiskovým bodom hranice (ktorý predstavuje uzol východnej a západnej hranice) je pravobrežná hrádza Slanej, tvoriaca zároveň pravobrežnú hrádzu rieky Turiec v mieste prítoku Turca. Východná hranica smerom na juh kopíruje pravý breh hrádze Slanej po nespevnenú cestu, odkiaľ pokračuje severozápadným smerom. Južnú hranicu tvorí nespevnená cesta a umelou hranicou pokračuje do vzdialenosti 100 m západne od vrtu H-2. V tomto bode sa hranica lomí na severovýchod smerom k východiskovému bodu.

**Ochranné pásmo II. stupňa**

Ochranné pásmo II. stupňa je zobrazené na mapovom podklade - Vodohospodárska mapa Slovenskej republiky v mierke 1 : 50 000, listy 37-33 Rimavská Sobota, 37-34 Gemerská Panica.

Ochranné pásmo II. stupňa chráni tranzitné cesty prírodnej minerálnej vody z infiltračno-akumulačnej oblasti k výverovým oblastiam. Podstatnú časť severnej hranice ochranného pásma od ústia potoka Lapša v ľavostrannej hrádzi Slanej tvorí potok Lapša, iba v strednej časti toku, v úseku jeho ľavostranného meandra (pod hydinárňou Lapša), poľná cesta. Za sútokom potoka Lapša a Líščieho potoka hranica pokračuje súbežne s Líščím potokom a ďalej s jeho pravostranným prítokom. Od prameňa prítoku sa stáča smerom na severovýchod a prechádza údolím až ku kóte Pereš (381 m n.m.). Ďalej hranica prebieha okolo južného okraja bezmenného jazera až k ceste vedúcej z Dlhej Vsi ku štátnej hranici s Maďarskou republikou a po jej pravom okraji pokračuje ku štátnej hranici. Štátna hranica je východnou hranicou ochranného pásma. Južná hranica ochranného pásma sa na ňu napája vo vzdialenosti 1500 m východne od obce Neporadza, pokračuje juhozápadným smerom k Neporadzi, sleduje Neporadzskú dolinu a od ohybu cesty vedúcej k obci Štrkovec prebieha po severnom okraji osady Lovecké a pozdĺž bezmenného potoka až k rieke Slaná. Ľavostranná hrádza Slanej, severným smerom k ústiu potoka Lapša, tvorí západnú hranicu ochranného pásma.

**Ochranné pásmo II. a III. stupňa**

Ochranné pásmo II. a III. stupňa je zobrazené na mapovom podklade - Vodohospodárska mapa Slovenskej republiky v mierke 1 : 50 000, listy 37-31 Jelšava, 37-32 Rožňava, 37-34 Gemerská Panica.

Ochranné pásmo II. a III. stupňa chráni transportno-akumulačnú a infiltračnú oblasť. Východnú hranicu ochranného pásma tvorí štátna hranica s Maďarskou republikou, a to v severovýchodnom smere od vyústenia cesty vedúcej z Dlhej Vsi na štátnej hranici po klinovitý výbežok štátnej hranice juhovýchodne od kóty Vápenný vrch (580 m n.m.). Od štátnej hranice prebieha severná hranica ochranného pásma; severozápadným smerom kopíruje ľavý okraj cesty vedúcej zo Silice do Gombaseku, v úseku Závozná priepaš - Gombasek prebieha po južných okrajoch niekoľkonásobného ohybu cesty až po štátnu cestu Plešivec - Rožňava. Odtiaľ pokračuje severovýchodným smerom po ľavom okraji tejto štátnej cesty, za jej križovaním s bezmenným potokom prechádza poľnou cestou (okolo kóty 313 m n. m.), pod vodnou nádržou Brzotín kopíruje strednú časť Egrešského potoka a na juhozápadnom okraji intravilánu obce Kružná sa napája na poľnú cestu, ktorou pokračuje až k obci Rakovnica. Honským potokom pokračuje severozápadným smerom až po cestu Rožňavské Bystré - Honce - Štítnik, ktorej ľavý okraj kopíruje až do obce Honce. V strednej časti obce sa prostredníctvom Hončianskeho potoka lomí na juhozápad. Juhozápadne od kóty Psí chrbát (363 m n. m.) sa hranica stáča juhovýchodným smerom a pokračuje po poľnej ceste, po toku Štítnik a po ľavom okraji cesty Štítnik - Plešivec až k severnému okraju obce Hámor, kde súbežne s Gočaltovským potokom mení smer k severozápadu. Na križovaní Gočaltovského potoka s poľnou cestou sa začína západná hranica ochranného pásma, ktorá sa stáča juhozápadne. Kopíruje poľnú cestu a údolie až k prameňu potoka Rybník. Ďalej pokračuje potokom Rybník až po rieku Muráň a po jej ľavom brehu do obce Meliata. Južná hranica prebieha po ľavom okraji cesty Meliata - Gemerská Hôrka - Bohúňovo, za križovaním cesty s riekou Slaná pokračuje po ľavom brehu meandra Slanej a pod Bohúňovom poľnou cestou až k ceste Ardovo - Dlhá Ves. Ľavý okraj tejto cesty kopíruje juhovýchodným smerom k štátnej hranici s Maďarskou republikou, k východiskovému bodu hranice ochranného pásma.

**Príloha č. 6  
k vyhláske č. 114/2002 Z. z.****POPIS HYDROGEOLOGICKEJ ŠTRUKTÚRY PRÍRODNÝCH ZDROJOV MINERÁLNYCH  
STOLOVÝCH VÔD V TORNALI**

Ochranné pásma prírodných zdrojov minerálnych stolových vôd v Tornali boli stanovené na základe výsledkov hydrogeologického prieskumu (Bergerová a kol., 1999) a geologického návrhu v záverečnej správe - Rešeršná správa pre vyhlásenie trvalých ochranných pásiem pre prírodné liečivé zdroje na lokalitách Korytnica, Lúčky, Trenčianske Teplice a pre prírodné zdroje minerálnych stolových vôd na lokalitách Budiš a Tornaľa (Vandrová, Bergerová, 2000).

Hydrogeologická štruktúra prírodných minerálnych vôd v Tornali a Králiku patrí medzi otvorené štruktúry s infiltračnou, akumulacnou a výverovou oblasťou. Štruktúra má dve výverové oblasti prírodných minerálnych vôd - v Tornali a Králiku, ktoré sú polozakryté. Kolektor minerálnej vody nevystupuje na povrch, ale je zakrytý nepriepustnými sedimentmi terciéru malých hrúbok (okolo 100 až 300 m) a pokryvnými horninami kvartéru. Vývery vody sú tektonicky predisponované. Na základe komplexného zhodnotenia sa prírodné minerálne vody v Tornali i Králiku, vrátane obyčajnej vody prameňa Králik, priradujú k petrogénnym vodám karbonatogénneho genetického typu so základným, výrazným  $\text{Ca-HCO}_3$  typom chemického zloženia (voda z prameňa Králik patrí k prechodnému sulfáto-karbonátogénnemu typu).

Na základe prehodnotenia poznatkov o geologicko-tektonickej stavbe, hydrogeologických, hydrologických a hydrogeochemických pomeroch danej lokality sa za infiltračnú oblasť prírodných minerálnych vôd Tornale a Králika považuje územie centrálnej časti Slovenského krasu - čiastkové hydrogeologické štruktúry Koniar, Plešivská, Ardovská a Kečovská, pričom vymedzené územie je zhodné s akumulacnou oblasťou prírodných minerálnych vôd. Infiltračno-akumulačná oblasť je budovaná v prevahe stredno-vrchno-triasovými karbonátmi silického príkrovu. Infiltračno-akumulačná oblasť je prostredím tvorby primárneho chemického zloženia prírodných minerálnych vôd Tornale a Králika. Priepustnosť kolektorov je puklinovo-krasová.

Z výsledkov prieskumných prác je zrejmé, že prírodné minerálne vody Tornale a Králika sú z infiltračno-akumulačnej oblasti transportované k výverovým oblastiam doteraz nezistenými tektonickými líniami prestupujúcimi karbonáty Stránskej synklinály. Územie týchto transportných ciest je súčasťou akumulacnej oblasti.

V hydrogeologickej štruktúre prírodných minerálnych vôd Tornale a Králika sú vyčlenené dve výverové oblasti, v súčasnosti sú odvodňované umelými zdrojmi prírodnej uhličitej minerálnej vody, v Tornali prameňom prírodnej minerálnej vody Zoltánka a v Králiku krasovo-puklinovým prameňom Králik. Zdroje minerálnej i obyčajnej vody sú súčasťou jednej hydrogeologickej štruktúry a majú spoločnú infiltračno-akumulačnú oblasť. Výstup vôd vo výverových oblastiach je podmienený tektonicky. Preplynenie minerálnych vôd oxidom uhličitým poukazuje na to, že oxid uhličitý (resp. jeho podstatná časť) nie je prítomný v tranzitných, ale vo výstupových cestách podzemnej vody.

1) Týmto dňom stráca platnosť rozhodnutie poverenika zdravotníctva zo 4. mája 1960 č. 9731, ktorým boli určené dočasné ochranné pásma pre minerálne pramene v Šafárikove.

