

ZBIERKA  **ZÁKONOV**
SLOVENSKEJ REPUBLIKY

Ročník 2002

Vyhlásené: 12.03.2002 Časová verzia predpisu účinná od: 15.03.2002 do: 31.12.2007

Obsah tohto dokumentu má informatívny charakter.

115

VYHLÁŠKA

Ministerstva zdravotníctva Slovenskej republiky

z 11. februára 2002,

ktorou sa vyhlasuje zdroj podzemnej vody v obci Budiš za prírodný zdroj minerálnej stolovej vody a vyhlasujú ochranné pásma prírodných zdrojov minerálnych stolových vôd v Budiši

Ministerstvo zdravotníctva Slovenskej republiky podľa § 65 ods. 14 zákona Národnej rady Slovenskej republiky č. 277/1994 Z. z. o zdravotnej starostlivosti v znení zákona č. 241/1998 Z. z. a zákona č. 80/2000 Z. z. ustanovuje:

§ 1

(1) Za prírodný zdroj minerálnej stolovej vody sa vyhlasuje zdroj podzemnej vody s označením vrt B-6 v obci Budiš, v katastrálnom území Budiš.

(2) Prírodný zdroj minerálnej stolovej vody podľa odseku 1 je prírodná minerálna voda stredne mineralizovaná, uhličitá, hydrogénuhličitanová, sodno-vápenatá, so zvýšeným obsahom horčíka a fluóru, slabo kyslá, studená, hypotonická, s celkovou mineralizáciou 3 985 mg.l⁻¹ s teplotou vody 14,5 °C, s obsahom plynu CO₂ 2 279 mg.l⁻¹ a s výdatnosťou 3,6 l.s⁻¹.

§ 2

(1) Územie ochranného pásma I. stupňa prírodných zdrojov minerálnych stolových vôd v Budiši je v okrese Turčianske Teplice, v katastrálnom území Budiš. Ochranné pásmo I. stupňa je vyznačené v mapovom podklade, ktorý je uvedený v prílohe č. 1.

(2) Územia ochranných pásiem II. a III. stupňa prírodných zdrojov minerálnych stolových vôd v Budiši sú v okrese Turčianske Teplice, v katastrálnych územiach Bodorová, Brieštie, Budiš, Diviaky, Dolná Štubňa, Dubové, Háj, Horná Štubňa, Ivančina, Jasenovo, Kaľamenová, Liešno, Malý Čepčín, Mošovce, Rakša, Rudno, Slovenské Pravno, Turčiansky Michal, Turčianske Teplice a Veľký Čepčín. Ochranné pásma II. a III. stupňa sú vyznačené v mapovom podklade, ktorý je uvedený v prílohe č. 2.

(3) Popis hraníc ochranných pásiem podľa odsekov 1 a 2 je uvedený v prílohe č. 3.

(4) Popis hydrogeologickej štruktúry prírodných zdrojov minerálnych stolových vôd v Budiši je uvedený v prílohe č. 4.

(5) Mapy, v ktorých sú zakreslené hranice ochranných pásiem podľa odsekov 1 a 2, sú uložené na Inšpektoráte kúpeľov a žriediel Ministerstva zdravotníctva Slovenskej republiky, na Krajskom úrade v Žiline, na Okresnom úrade v Turčianskych Tepliciach a na Obecnom úrade v Budiši.

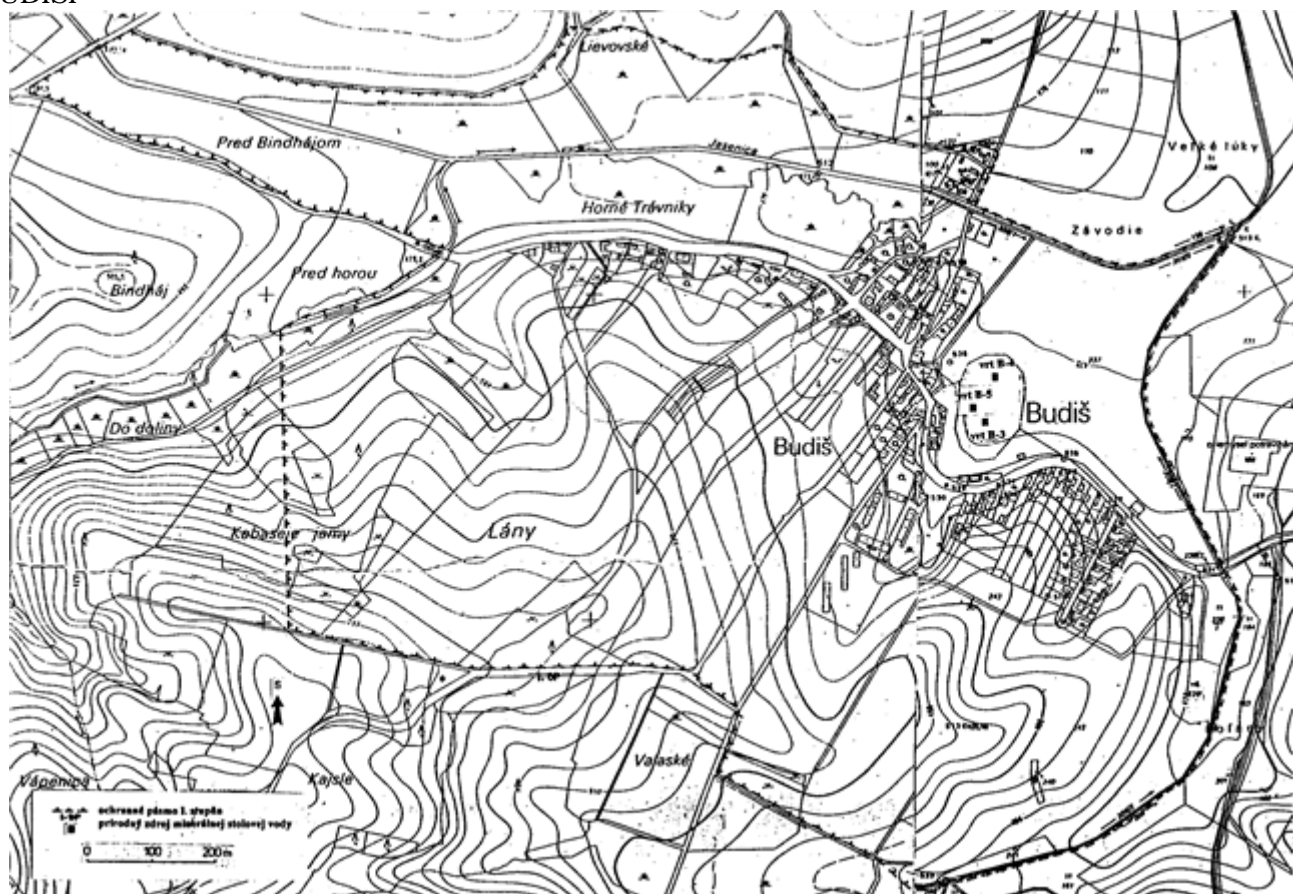
§ 3

Zrušuje sa vyhláška Ministerstva zdravotníctva Slovenskej republiky č. 178/2000 Z. z., ktorou sa vyhlasujú ochranné pásma prírodných zdrojov minerálnych stolových vôd v Budiši.

§ 4

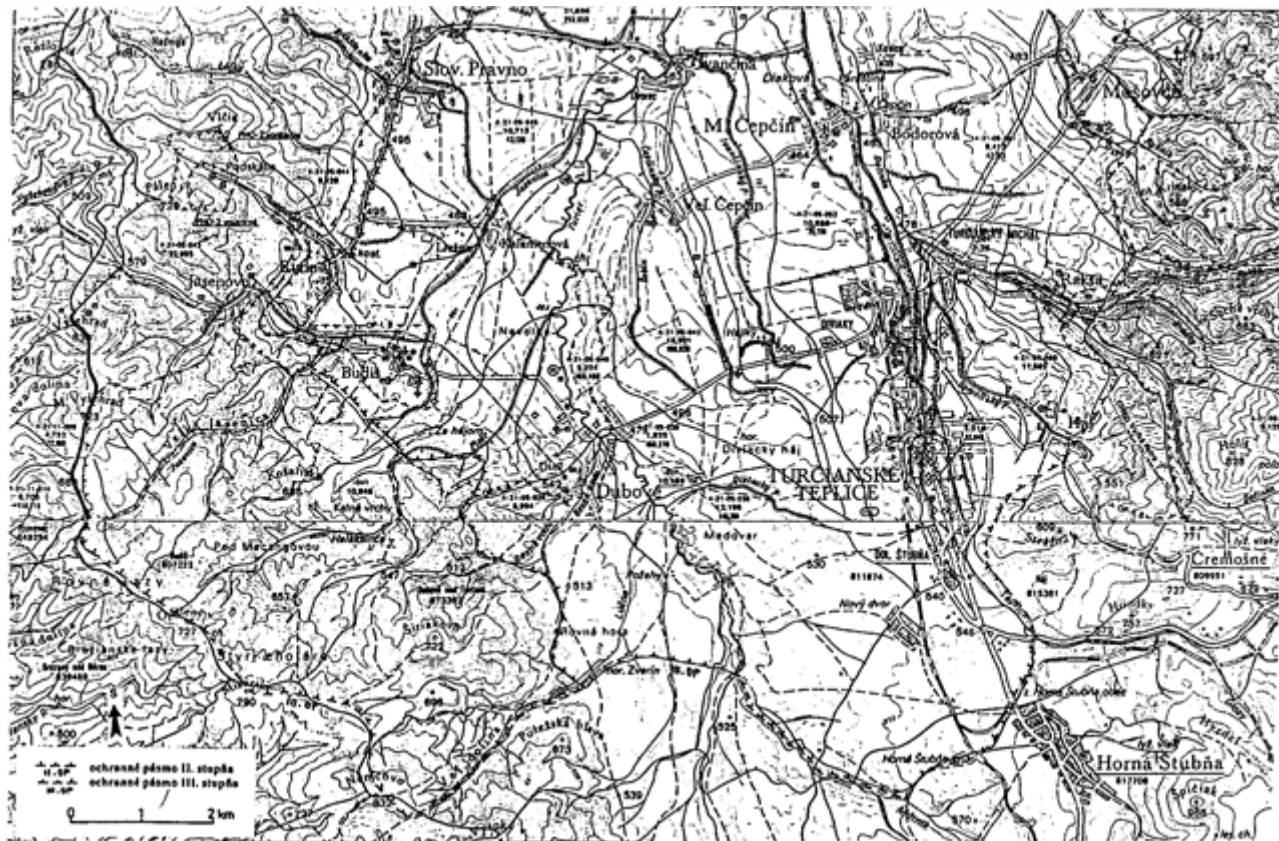
Táto vyhláška nadobúda účinnosť 15. marca 2002.

Roman Kováč v. r.

**Príloha č. 1
k vyhláske č. 115/2002 Z. z.****OCHRANNÉ PÁSMO I. STUPŇA PRÍRODNÝCH ZDROJOV MINERÁLNYCH STOLOVÝCH VÔD V
BUDIŠI**

**Príloha č. 2
k vyhláske č. 115/2002 Z. z.**

**OCHRANNÉ PÁSMO II. A III. STUPŇA PRÍRODNÝCH ZDROJOV MINERÁLNYCH STOLOVÝCH
VÔD V BUDIŠI**



**Príloha č. 3
k vyhláske č. 115/2002 Z. z.****POPIS HRANÍC OCHRANNÝCH PÁSIEM PRÍRODNÝCH ZDROJOV MINERÁLNYCH STOLOVÝCH
VÔD V BUDIŠI****Ochranné pásmo I. stupňa**

Ochranné pásmo I. stupňa je zobrazené v mapovom podklade - Štátna mapa odvodená v mierke 1 : 5 000, listy Horná Štubňa 8-5, Horná Štubňa 7-5, Horná Štubňa 7-6, Horná Štubňa 8-6.

Ochranné pásmo I. stupňa chráni výverovú oblasť. Ochrana sa sústreďuje predovšetkým na nivu potoka Jasenica od odbočky štátnej cesty z Rudna do Budiša až po sútok s bezmenným potokom v priestore Veľké Lúky. Západovýchodné vymedzenie pásma tvorí ohyb štátnej cesty v západnej časti obce Budiš, južným oblúkovitým smerom sleduje pravostranný prítok potoka Jasenica. V mieste križovania bezmenného prítoku a vrstevnice 480 m n.m. sa kolmo napája na poľnú cestu až po druhý bezmenný pravostranný prítok Jasenice, odkiaľ pokračuje severným smerom až za intravilán obce nad časť Veľké Lúky. Severné vymedzenie pásma tvorí krivka sledujúca potok Jasenica až k štátnej ceste, kde sa napája na západné ohraničenie.

Ochranné pásmo II. stupňa

Ochranné pásmo II. stupňa je zobrazené v mapovom podklade - Vodohospodárska mapa Slovenskej republiky v mierke 1 : 50 000, list 36-11 Turčianske Teplice.

Ochranné pásmo II. stupňa chráni akumuláciu oblasť. Východné ohraničenie sa začína pri obci Hája a pokračuje od mosta cez Somolický potok smerom na sever po hranici Turčianskej kotliny a Veľkej Fatry. Prechádza dolinou potoka Hrádky, pokračuje na sever západne od kóty Krieslo (588 m n.m.), prechádza cez potok Rybník a po 500 m sa stáča na severozápad k obci Mošovce. Pokračuje pozdĺž štátnej cesty až po križovatku, kde sa kolmo stáča na severozápad a pokračuje po ceste z Mošoviec do Malého Čepčína až po železničnú trať. Ďalej pokračuje po rozvodnici medzi Dolinkou a Teplicou po križovatku ciest Diaková - Ivančina a pokračuje južným smerom po ceste do obce Slovenské Pravno a Rudno. Pred obcou Rudno sa oblúkovito stáča severozápadným smerom popri Rudnianskom potoku a opäť prechádza na cestu za obec Rudno a takmer po priamke do obce Jasenovo, kde sa stáča smerom na Budiš, kopírujúc južnú časť intravilánu obce. Južná hranica pokračuje až po križovanie povrchového toku Piešť, kde sa stáča východne a vracia sa na kótu 512 m n.m. a ďalšími oblúkmi až po sútok Turca s potokom Mútnik. Ďalej pokračuje pravým brehom potoka Mútnik po poľnú cestu, po ktorej pokračuje k železničnej stanici Horná Štubňa zastávka. Odtiaľ pokračuje na severovýchod popri železničnej trati Horná Štubňa - Čremošné po potok Teplica a pozdĺž jeho pravého brehu pokračuje po okraji lesa (Bór) až k mostu cesty vedúcej z Hája do Čremošného na jej križovaní so Somolickým potokom.

Ochranné pásmo III. stupňa

Ochranné pásmo III. stupňa je zobrazené v mapovom podklade - Vodohospodárska mapa Slovenskej republiky v mierke 1 : 50 000, list 36-11 Turčianske Teplice.

Ochranné pásmo III. stupňa chráni infiltračnú oblasť. Severná hranica sa začína v strede obce Slovenské Pravno, smeruje od ochranného pásma II. stupňa západne v dĺžke okolo 300 m a kopíruje jeho hranicu až po obec Jasenovo. Ďalej pokračuje južným až juhovýchodným smerom cez kóty Malý Vyšehrad (773 m n.m.), Opálený vrch (727 m n.m.) a Nemcovo (832 m n.m.). Za touto kótou sa stáča do doliny potoka Lúčna (Veľká dolina), ktorou pokračuje smerom k horárni Zverín po hranicu ochranného pásma II. stupňa.

**Príloha č. 4
k vyhláske č. 115/2002 Z. z.****POPIS HYDROGEOLOGICKEJ ŠTRUKTÚRY PRÍRODNÝCH ZDROJOV MINERÁLNYCH STOLOVÝCH VÔD V BUDIŠI**

Ochranné pásma prírodného zdroja minerálnej stolovej vody v Budiši sú vymedzené na základe výsledkov hydrogeologického prieskumu (Vandrová a kol., 2000) a geologického návrhu záverečnej správy: Rešeršná správa pre vyhlásenie trvalých ochranných pásiem pre prírodné liečivé zdroje v lokalitách Korytnica, Lúčky, Trenčianske Teplice a pre prírodné zdroje minerálnych stolových vôd v lokalitách Budiš a Tornaľa (Vandrová, Bergerová, 2000).

Hydrogeologická štruktúra prírodných minerálnych vôd v Budiši patrí medzi otvorené štruktúry s infiltračnou, akumuláčnou a výverovou oblasťou.

Infiltračná oblasť prírodnej minerálnej vody v Budiši je územie južne a západne od výverovej oblasti tvorenej horninovými komplexami kryštalinika Žiaru, ktoré sa podieľajú na tvorbe chemického zloženia primárnych podzemných vôd. Infiltrované vody nadobúdajú mineralizáciu, ktorá je nízka, ak sa vody nedostanú do blízkosti žiarskej tektonickej línie, ktorá v dôsledku dotácie hlbinného oxidu uhličitého výrazne zmení fyzikálno-chemické podmienky v prostredí, čo sa prejaví intenzifikáciou hydrolytických procesov v dôsledku zvýšenia parciálneho tlaku oxidu uhličitého, a tým aj nárastom mineralizácie infiltrovaných vôd.

Chemické zloženie minerálnych vôd v Budiši je výsledkom miešania podzemných vôd silikatogénneho a sulfatogénneho typu. V prípade druhého primárneho chemického typu, ktorý sa zúčastňuje na tvorbe výsledného chemického zloženia minerálnych vôd v Budiši, je nesporné, že jeho chemické zloženie sa formuje v karbonatických komplexoch stredného a spodného triasu (verfén), kde sú známe výskyt evaporitov. Vzhľadom na geologickú stavbu mezozoika Žiaru, resp. sklon vrstiev mezozoických hornín v pohorí v smere na západ sa predpokladá, že sulfátový typ chemického zloženia sa formuje v karbonatických komplexoch stredného a spodného triasu krížňanského príkrovu, ktoré v centrálnej časti Turčianskej kotliny sa nachádzajú v podloží neogénnej výplne a predstavujú akumuláčnú oblasť prírodných minerálnych vôd v Budiši.

Výverová oblasť prírodných minerálnych vôd v Budiši je poloodkrytá. Prírodná minerálna voda vyviera zo sekundárnych akumulácií v pokryvných útvaroch. Vo výverovej oblasti dochádza k miešaniu rôznych typov vôd v závislosti od priepustnosti kolektora a od tlakových strát hladiny primárnej prírodnej minerálnej vody v priebehu výstupu ku kolektorom obvyčajnej vody.

Na základe prehodnotenia geologicko-tektonickej stavby južnej časti Turčianskej kotliny, hydrogeologických, hydrogeochemických pomerov vo výverovej oblasti Budiša a jej širšieho okolia sa predpokladá, že výstup minerálnych vôd je viazaný výlučne na tektonické poruchy, ktoré umožňujú vzájomnú komunikáciu hydrogeologických štruktúr s rôznym horninovým zložením a miešanie podzemných vôd s rôznym typom chemického zloženia.

