

**ZBIERKA**  **ZÁKONOV**  
**SLOVENSKEJ REPUBLIKY**

Ročník 2002

Vyhlásené: 12.03.2002 Časová verzia predpisu účinná od: 15.03.2002 do: 14.12.2005

**Obsah tohto dokumentu má informatívny charakter.**

**116**

**VYHLÁŠKA**

**Ministerstva zdravotníctva Slovenskej republiky**

z 11. februára 2002,

**ktorou sa vyhlasujú ochranné pásma prírodných liečivých zdrojov v  
Liptovskej Osade**

Ministerstvo zdravotníctva Slovenskej republiky podľa § 65 ods. 14 zákona Národnej rady Slovenskej republiky č. 277/1994 Z. z. o zdravotnej starostlivosti v znení zákona č. 241/1998 Z. z. a zákona č. 80/2000 Z. z. ustanovuje:

**§ 1**

(1) Územie ochranného pásma I. stupňa prírodných liečivých zdrojov v Liptovskej Osade, Korytnica-kúpele je v okrese Ružomberok, v katastrálnom území Liptovská Osada. Ochranné pásmo I. stupňa je vyznačené v mapovom podklade, ktorý je uvedený v prílohe č. 1.

(2) Územie ochranného pásma II. a III. stupňa prírodných liečivých zdrojov v Liptovskej Osade, Korytnica-kúpele je v okrese Ružomberok, v katastrálnom území Liptovská Osada. Ochranné pásmo II. a III. stupňa je vyznačené v mapovom podklade, ktorý je uvedený v prílohe č. 2.

(3) Popis hraníc ochranných pásiem podľa odsekov 1 a 2 je uvedený v prílohe č. 3.

(4) Popis hydrogeologickej štruktúry prírodných liečivých zdrojov v Liptovskej Osade, Korytnica-kúpele je uvedený v prílohe č. 4.

(5) Mapy, v ktorých sú zakreslené hranice ochranných pásiem podľa odsekov 1 a 2, sú uložené na Inšpektoráte kúpeľov a žriediel Ministerstva zdravotníctva Slovenskej republiky, na Krajskom úrade v Žiline, na Okresnom úrade v Ružomberku a na Obecnom úrade v Liptovskej Osade.

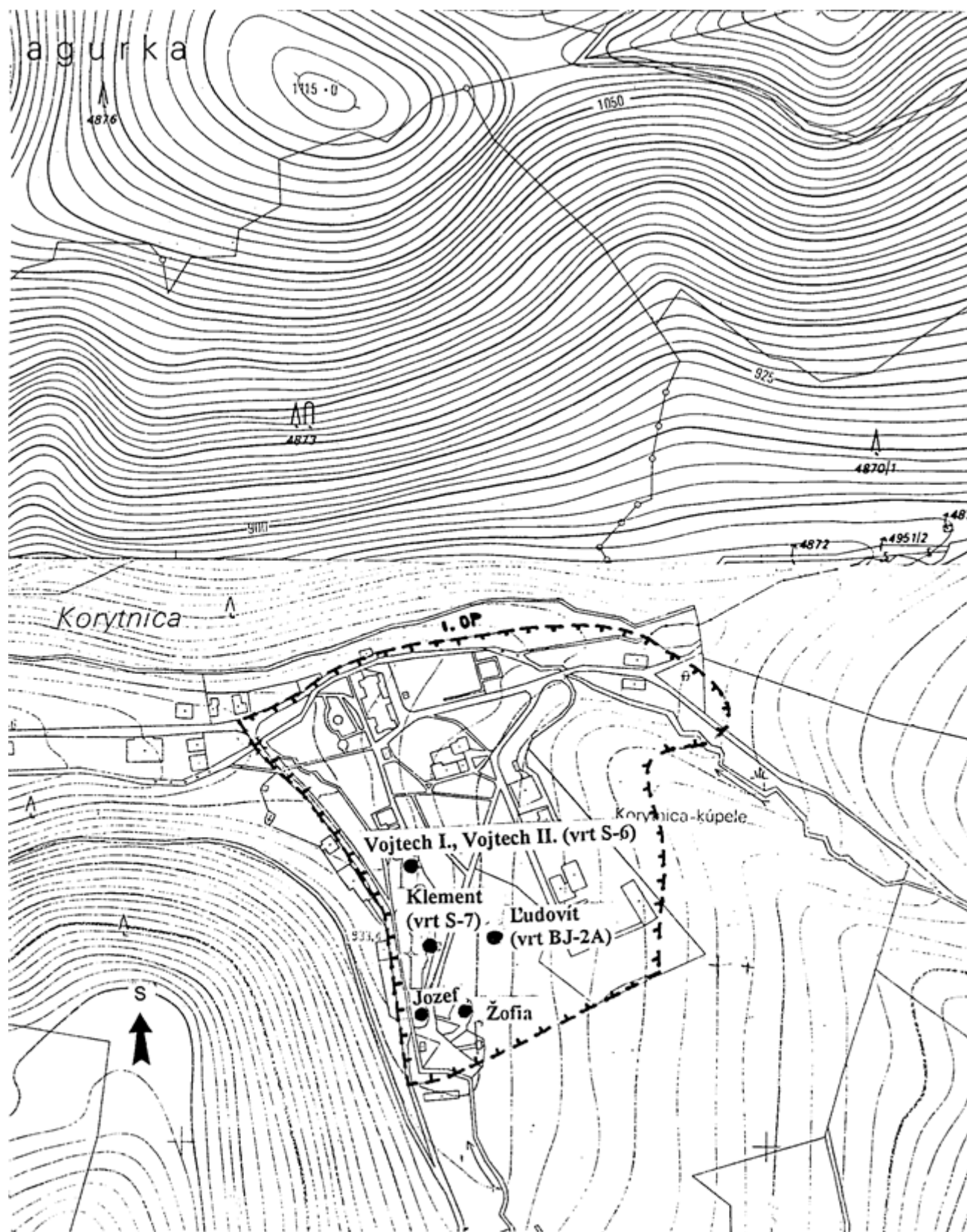
**§ 2**

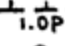

Táto vyhláška nadobúda účinnosť 15. marca 2002.

**Roman Kováč v. r.**

**Príloha č. 1  
k vyhláške č. 116/2002 Z. z.**

OCHRANNÉ PÁSMO I. STUPŇA PRÍRODNÝCH LIEČIVÝCH ZDROJOV V LIPTOVskej OSADE,  
KORYTNICA-KÚPELE



 ochranné pásmo I. stupňa  
 prírodný liečivý zdroj  
 0 100 200 m

**Príloha č. 2  
k vyhláske č. 116/2002 Z. z.**

OCHRANNÉ PÁSMO II. A III. STUPŇA PRÍRODNÝCH LIEČIVÝCH ZDROJOV V LIPTOVSKÉJ  
OSADE, KORYTNICA-KÚPELE



**Príloha č. 3  
k vyhláske č. 116/2002 Z. z.****POPIS HRANÍC OCHRANNÝCH PÁSIEM PRÍRODNÝCH LIEČIVÝCH ZDROJOV V LIPTOVSKÉJ  
OSADE, KORYTNICA-KÚPELE****Ochranné pásmo I. stupňa**

Ochranné pásmo I. stupňa je zobrazené v mapovom podklade - Štátna mapa odvodená v mierke 1 : 5 000, listy Liptovská Lúžna 2-5, Liptovská Lúžna 2-6.

Ochranné pásmo I. stupňa chráni výverovú oblasť. Západné ohraničenie ochranného pásma sa začína v mieste rozdvojenia cesty južným smerom cez kúpeľný areál, popred plniareň prírodnej liečivej vody a hospodárske budovy kúpeľov Štefánia a Salatín až za zdroj Jozef. Odtiaľ pokračuje východným oblúkom až k tenisovému ihrisku. Východnú hranicu ochranného pásma tvorí cesta, ktorá vychádza od kúpeľného domu Anna a záhradníctva. Ďalej pokračuje východná hranica ochranného pásma vo vzdialenosti cca 25 m ponad liečebné domy Anna, Oľga a jedáleň až na spojnicu ciest, ktoré vedú od liečebného domu Hygiea a od jedálne, kde sa stáča až po potok Medokýš. Severnú hranicu tvorí potok Medokýš až po rozdvojenie cesty (východiskový bod ochranného pásma I. stupňa).

**Ochranné pásmo II. a III. stupňa**

Ochranné pásmo II. a III. stupňa je zobrazené v mapovom podklade - Vodohospodárska mapa Slovenskej republiky v mierke 1 : 50 000, list 36-12 Donovaly.

Ochranné pásmo II. a III. stupňa chráni transportno-akumulačnú a infiltračnú oblasť. Severná časť a časť východnej hranice sa stotožňuje s hranicou ochranného pásma I. stupňa prírodných liečivých zdrojov v Korytnici. Ďalej pokračuje juhovýchodným smerom po už uvedenej ceste popred hospodárske budovy kúpeľov Štefánia a Salatín až za zdroj Jozef a južnejšie až na kótu 1 023,5 m n. m. V prvom údolí sa stáča západným smerom na kótu Prašivej 1 651,6 m n. m. cez kótu 1 350,3 m n. m. Odtiaľ pokračuje západným smerom po hrebeni Prašivej až na kótu 1 718,6 m n. m. Západno-severnú hranicu tvorí takmer spojnicu s kótou 875,9 m n.m. až po potok Medokýš. Severnú hranicu tvorí potok Medokýš od tohto bodu až po mostík cez potok (východiskový bod ochranného pásma I. stupňa).

**Príloha č. 4  
k vyhláske č. 116/2002 Z. z.****POPIS HYDROGEOLOGICKEJ ŠTRUKTÚRY PRÍRODNÝCH LIEČIVÝCH ZDROJOV V LIPTOVSKÉJ OSADE, KORYTNICA-KÚPELE**

Ochranné pásma prírodných liečivých zdrojov v Liptovskej Osade, Korytnica-kúpele boli stanovené na základe výsledkov hydrogeologického prieskumu (Vandrová a kol., 1999) a geologického návrhu v záverečnej správe Rešeršná správa pre vyhlásenie trvalých ochranných pásiem pre prírodné liečivé zdroje na lokalitách Korytnica, Lúčky, Trenčianske Teplice a pre prírodné zdroje minerálnych stolových vôd na lokalitách Budiš a Tornaľa (Vandrová, Bergerová, 2000).

Lokalita Liptovská Osada, Korytnica-kúpele sa nachádza v juhozápadnej časti jadrového pohoria Nízkych Tatier pod vrcholom Prašivá (1 651,6 m n. m.).

Zaujmové územie je zaradené do hydrogeologickej štruktúry - hydrogeologický masív s krasovo-puklinovou priepustnosťou (jadrové pohorie - mezozoikum a paleozoikum).

Hydrogeologická štruktúra prírodnej minerálnej vody v Korytnici patrí medzi otvorené štruktúry s infiltračnou, akumulácnou a výverovou oblasťou.

Infiltrovaná voda, zostúpená do veľkých hĺbok a pretláčaná do priepustnejších polôh granitoidných hornín kryštalinika, lúžňanského súvrstvia a verfenských vrstiev obalovej jednotky vzhľadom na ich hrúbku, charakter sedimentov a za spoluúčasti hlbinného oxidu uhličitého, má možnosť mineralizovať sa. Formovanie chemického zloženia podzemnej vody v transportno-akumulačnej oblasti sa dokončuje v miestach so zníženou priepustnosťou, ale najmä na báze priepustných hornín, kde sa prvá fáza procesu tvorby prírodnej minerálnej vody končí.

Druhá fáza procesu tvorby prírodnej minerálnej vody pokračuje v podstate až vo výverovej oblasti, kde formovanie chemického zloženia podzemnej vody pokračuje v dolomitoch obalovej jednotky (spodný trias) s polohami sadrovca a anhydritu. Zlomami najmä hlbšieho založenia sa privádza oxid uhličitý, ktorý umožňuje vyššiu rozpúšťaciu schopnosť vody a podmieňuje výstup vody po zlomoch smerom na povrch.

Vzhľadom na geologicko-tektonické a hydrogeologické pomery lokality, reálne možnosti dodržiavania ochranných opatrení a v dôsledku špecifického charakteru hydrogeologickej štruktúry je stotožnené plošné vymedzenie infiltračnej a transportno-akumulačnej oblasti.

Infiltračnou oblasťou sú granodiority prašivského typu masívu Prašivá.

Na základe poznatkov o stavbe skúmanej juhovýchodnej časti Nízkych Tatier sa za transportno-akumulačnú oblasť prírodnej minerálnej vody v Liptovskej Osade považuje územie hydrogeologickej štruktúry, ktoré je budované obalovou jednotkou pozostávajúcou z verfenských vrstiev a lúžňanského súvrstvia (spodný trias).

Výverová oblasť prírodnej minerálnej vody v Korytnici je poloodkrytá. Kolektor prírodnej minerálnej vody nevystupuje na povrch, ale je zakrytý pokryvnými sedimentmi malých hĺbok. Výstup vody je z druhotných akumulácií týchto pokryvných sedimentov predisponovaný zlomami.

Základným procesom tvorby chemického zloženia podzemných vôd vzhľadom na mineralogicko-petrografické zloženie prítomných hornín je rozpúšťanie karbonátov a síranov vo verfenských bridliciach, hydrolytický rozklad silikátov (kremencové súvrstvie, granitoidné horniny)

a iónovými reakcie viazané na pelitické komponenty verfenských bridlíc. Z hydrogeochemického hľadiska najväčšie zastúpenie má základný, nevýrazný Ca-SO<sup>4</sup> typ vody.

1) Týmto dňom stráca platnosť rozhodnutie poverenika zdravotníctva zo 4. mája 1960 č. 9739, ktorým boli určené dočasné ochranné pásma pre prírodné liečivé zdroje kúpeľného miesta Korytnica.

