

ZBIERKA ZÁKONOV SLOVENSKEJ REPUBLIKY

Ročník 2005

Vyhlásené: 13.12.2005

Časová verzia predpisu účinná od: 15.12.2005

Obsah tohto dokumentu má informatívny charakter.

553

VYHLÁŠKA

Ministerstva zdravotníctva Slovenskej republiky

z 25. novembra 2005,

**ktorou sa vyhlasujú ochranné pásma prírodných liečivých zdrojov v
Korytnici**

Ministerstvo zdravotníctva Slovenskej republiky podľa § 65 ods. 14 zákona Národnej rady Slovenskej republiky č. 277/1994 Z. z. o zdravotnej starostlivosti v znení neskorších predpisov ustanovuje:

§ 1

(1) Územie ochranného pásma I. stupňa prírodných liečivých zdrojov v Korytnici je v okrese Ružomberok, v katastrálnom území Liptovská Osada. Ochranné pásmo I. stupňa je vyznačené v mapovom podklade, ktorý je uvedený v prílohe č. 1.

(2) Územie ochranného pásma II. stupňa prírodných liečivých zdrojov v Korytnici je v okrese Ružomberok, v katastrálnych územiach Liptovská Osada a Liptovská Lúžna. Ochranné pásmo II. stupňa je vyznačené v mapovom podklade, ktorý je uvedený v prílohe č. 2.

(3) Popis hraníc ochranných pásiem podľa odsekov 1 a 2 je uvedený v prílohe č. 3.

(4) Popis hydrogeologickej štruktúry prírodných liečivých zdrojov v Korytnici je uvedený v prílohe č. 4.

(5) Mapy, v ktorých sú zakreslené hranice ochranných pásiem podľa odsekov 1 a 2, sú uložené na Inšpektoráte kúpeľov a žriediel Ministerstva zdravotníctva Slovenskej republiky, na Krajskom úrade životného prostredia v Žiline, na Úrade Žilinského samosprávneho kraja, na Obvodnom úrade životného prostredia v Ružomberku, na Obecnom úrade v Liptovskej Osade a na Obecnom úrade v Liptovskej Lúžnej.

§ 2

Zrušujú sa:

1. § 2 vyhlášky Ministerstva zdravotníctva Slovenskej republiky č. 113/2002 Z. z., ktorou sa vyhlasuje zdroj podzemnej vody v obci Liptovská Osada za prírodný liečivý zdroj a vyhlasujú ochranné pásma prírodných liečivých zdrojov v Liptovskej Osade,
2. vyhláška Ministerstva zdravotníctva Slovenskej republiky č. 116/2002 Z. z., ktorou sa vyhlasujú ochranné pásma prírodných liečivých zdrojov v Liptovskej Osade.

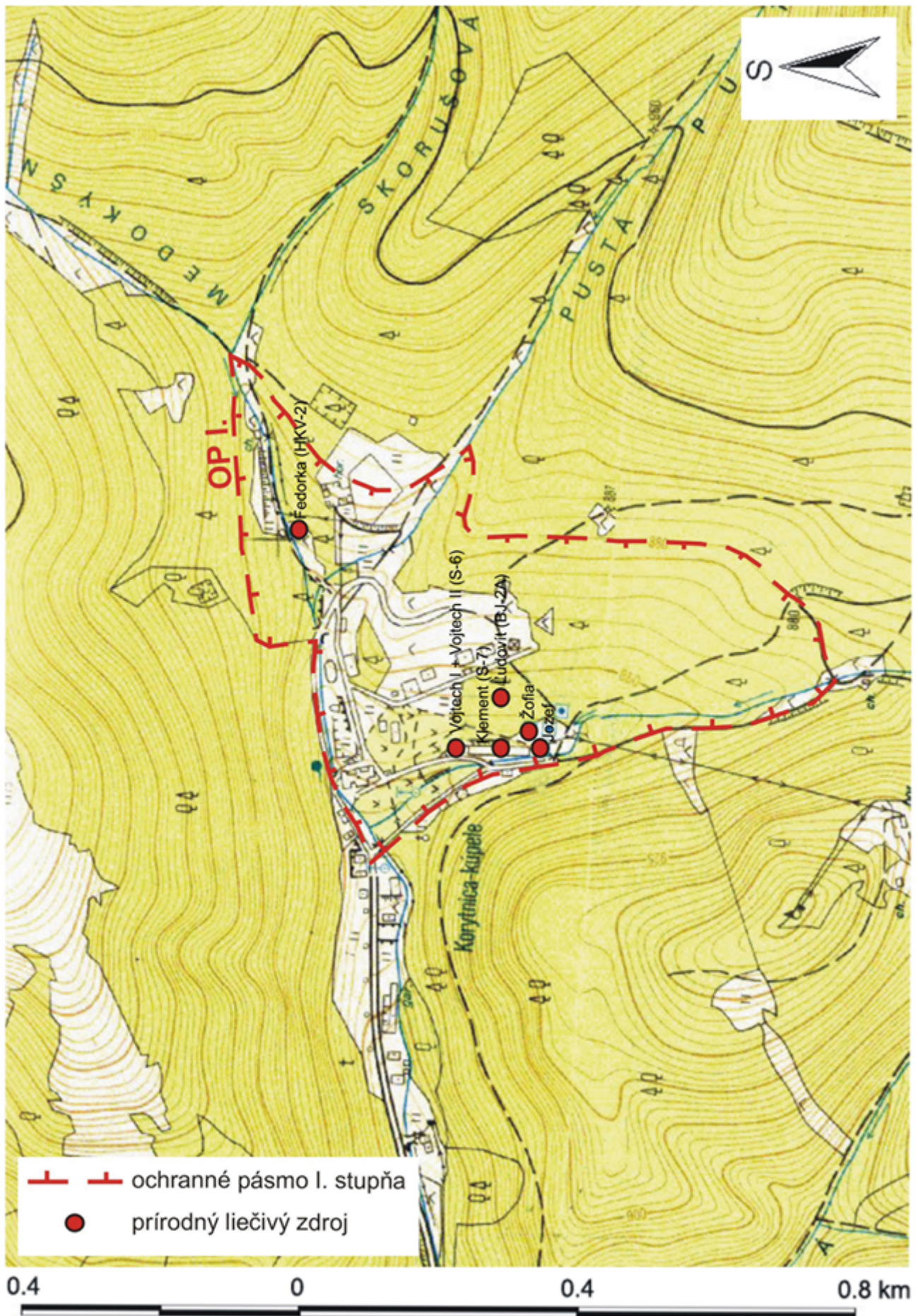
§ 3

Táto vyhláška nadobúda účinnosť 15. decembra 2005.

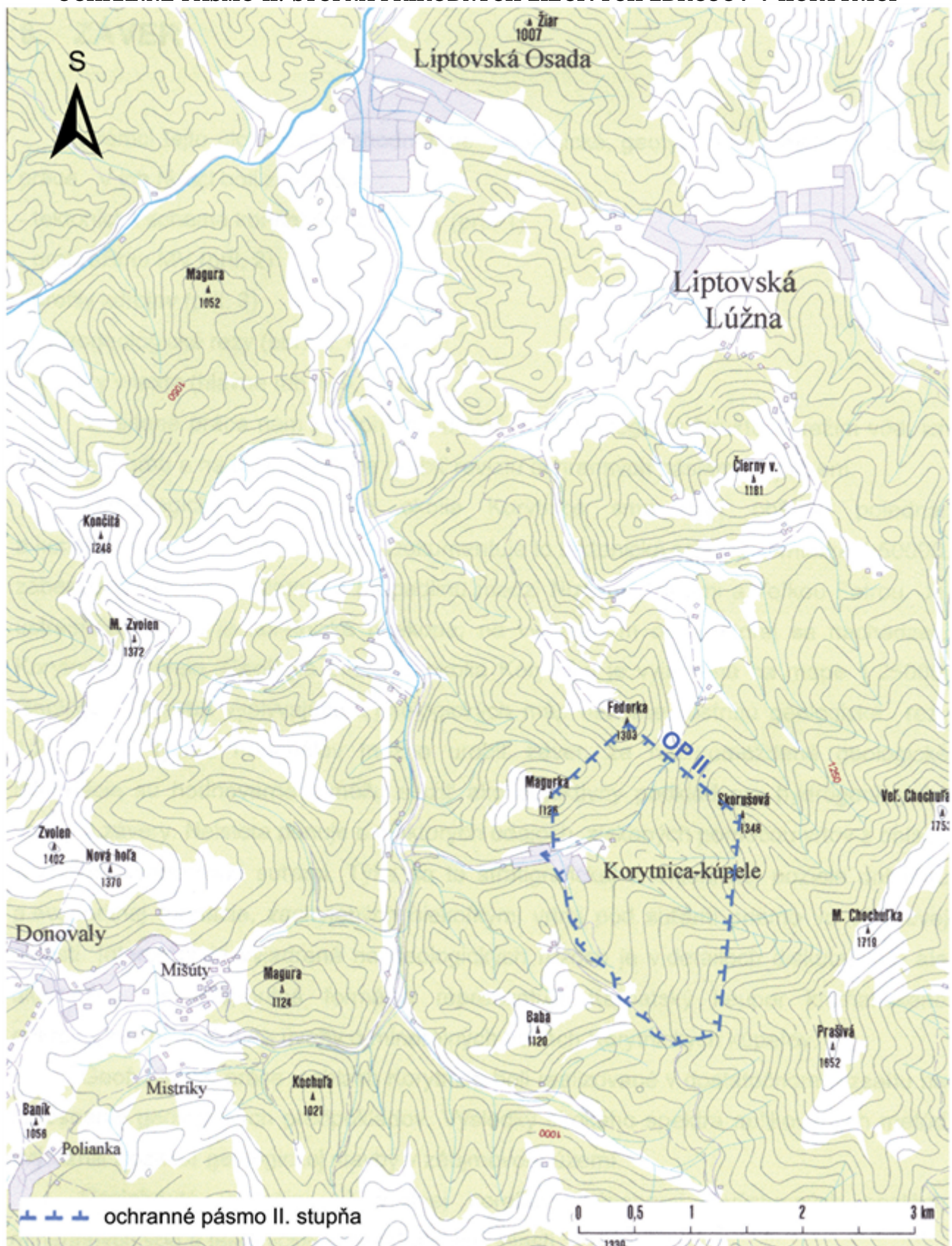
Rudolf Zajac v. r.

Príloha č. 1
vyhlášky č. 553/2005 Z. z.

OCHRANNÉ PÁSMO I. STUPŇA PRÍRODNÝCH LIEČIVÝCH ZDROJOV V KORYTNICI



OCHRANNÉ PÁSMO II. STUPŇA PRÍRODNÝCH LIEČIVÝCH ZDROJOV V KORYTNICI



**Príloha č. 3
vyhláške č. 553/2005 Z. z.****POPIS HRANÍC OCHRANNÝCH PÁSIEM PRÍRODNÝCH LIEČIVÝCH ZDROJOV V KORYTNICI**

Ochranné pásmo I. stupňa

Ochranné pásmo I. stupňa je vyznačené v mapovom podklade - Základná mapa Slovenskej republiky v mierke 1 : 10 000, listy 36-12-20 a 36-12-25.

Ochranné pásmo I. stupňa chráni výverovú oblasť. Západná hranica ochranného pásma sa začína v mieste rozdvojenia príjazdovej cesty do Korytnice. Hranica kopíruje jej južný ťah vedúci cez kúpeľný areál popred plniareň prírodnej liečivej vody a hospodárske budovy kúpeľov - Štefánia a Salatín až za zdroj Jozef. Odtiaľ pokračuje po poľnej ceste na juh. Západne od vrtu HKV-2 sa hranica stáča na východ ku kóte 880 m n. m., stále kopíruje poľnú cestu, a tak vytvára južné vymedzenie územia. Východnú hranicu tvorí vrstevnica 880 m n. m. v úseku od kóty 880 m n. m. až do doliny Medokýša, tesne pod jej stretnutie s dolinou Skorušová. Po tej istej vrstevnici sa stáča na západ až po rozhranie rozdielnych lesných kultúr a po ňom schádza na cestu, ktorá vedie cez údolie. Túto cestu hranica až po východiskový bod kopíruje a spolu s úsekom od doliny Medokýša vytvára severné ohraničenie ochranného pásma I. stupňa.

Ochranné pásmo II. stupňa

Ochranné pásmo II. stupňa je vyznačené v mapovom podklade - Základná mapa Slovenskej republiky v mierke 1 : 50 000, list Donovaly 36-12.

Ochranné pásmo II. stupňa chráni tranzitno-akumulačnú a infiltračnú oblasť. Jeho západná hranica vedie z kóty Magurka 1126 m n. m. k Vamberskému potoku. Odtiaľ je totožná so západnou hranicou ochranného pásma I. stupňa. Pri odbočení hranice ochranného pásma I. stupňa na východ hranica ochranného pásma II. stupňa pokračuje po lesnej ceste, ktorá vedie smerom na juh až juhovýchod. Pozdĺž Vamberského potoka vedie k jeho pramenisku a ďalej kopíruje už iba poľnú cestu a odbočuje v doline Predný úplaz smerom na východ. Odtiaľ pokračuje po potoku až po vzdušnú spojnicu kóty Hiadeľské sedlo 1102 m n. m. na juhu s kótou Skorušová 1348 m n. m. na severe, a tak vytvára južnú hranicu. Východná hranica vedie po uvedenej spojnici až na kótu Skorušová. Severná, resp. severovýchodná a severozápadná hranica je potom tvorená spojnicou kót Skorušová - Fedorka 1303 m n. m. - Magurka.

**Príloha č. 4
vyhláške č. 553/2005 Z. z.****POPIS HYDROGEOLOGICKEJ ŠTRUKTÚRY PRÍRODNÝCH LIEČIVÝCH ZDROJOV V
KORYTNICI**

Ochranné pásma prírodných liečivých zdrojov v Korytnici sa ustanovujú na základe výsledkov geologickej úlohy Analýzy geologických, geofyzikálnych, hydrogeologických a geochemických prác v hydrogeologickej štruktúre na účely revízie ochranných opatrení a ochranných pásiem prírodných liečivých zdrojov v Korytnici, Franko et al. 2004 a záverečnej správy Korytnica - revízia exploatačných podmienok PLZ, Vandrová, Bergerová 2004.

Záujmové územie Korytnica sa nachádza v juhozápadnej časti jadrového pohoria Nízke Tatry pod vrcholom Prašivá, v úzkom údolí padajúcom západným smerom k rieke Revúca. V okolí záujmového územia sa na všetky strany strmo dvíhajú svahy vrchov s relatívnymi výškami voči územiu od 200 do 500 m.

V oblasti boli v minulosti definované dve oddelené hydrogeologické štruktúry Korytnica a Liptovská Osada, ktoré však Franko (2004) na základe najnovšej reinterpretácie starších geologických prác spojil do jednej hydrogeologickej štruktúry a pre všetky prírodné liečivé zdroje navrhol jedno ochranné pásmo I. stupňa a jedno ochranné pásmo II. stupňa. Riešenie je zdôvodnené rovnakým horninovým prostredím v akumuláčnej a výverovej oblasti, čo sa odráža aj v obdobnom chemickom zložení vôd.

Hydrogeologická štruktúra prírodných liečivých zdrojov v Korytnici patrí medzi otvorené štruktúry s infiltračnou, tranzitno-akumulačnou a výverovou oblasťou. Výverová oblasť prírodných liečivých zdrojov v Korytnici je poloodkrytá. Kolektor prírodných liečivých zdrojov, korytnická evaporitová formácia (ílovité bridlice a evapority-sadrovec, anhydrit a dolomit) werfénskeho veku tatrika nevystupuje na povrch, ale je zakrytý pokryvnými kvartérnymi sedimentmi malých hrúbok.

Výstup vody z druhotných akumulácií je predisponovaný zlomami. Prítok podzemnej vody prebieha cez kremence a granitoidy Prašivej z juhovýchodu a východu a takisto cez triasové dolomity križňanského príkrovu zo severu. Rozdielne infiltračné prostredie sa odráža v hydrogeochemickom charakterizačnom koeficiente Mg/Ca. Ďalší rozdiel tvorí obsah CO₂, ktorý sa vo vode z vrtu HKV-2 na lokalite Liptovská Osada takmer vôbec nenachádza. Dôvodom je neprítomnosť cesty, ktorá by ho privádzala z hlavnej výverovej oblasti preplynených vôd.

Tvorba chemického zloženia sa odohráva v troch etapách. V prvej etape meteorická voda infiltruje do granitoidov Prašivej, kremitých pieskovcov a kremencov werfenu tatrika. Po puklinách časť vody zostupuje do väčšej hĺbky, pričom sa hydrolytickým rozkladom silikátov, hlavne kaolinitu, obohacuje o Na, K, SiO₂. V druhej etape sa voda dostáva do styku s ílovitými bridlicami s vložkami pieskovca a dolomitov werfenu tatrika. V tretej etape sa voda dostáva do styku s korytnickou evaporitovou formáciou a nadobúda charakter korytnických liečivých minerálnych vôd stredne mineralizovaných, síranovo-vápenatých. Za prispenia plášťového CO₂ sa voda rozpúšťaním sadrovca, resp. anhydritu a čiastočne dolomitov, obohacuje o Ca, Mg a SO₄. Takto obohatená vystupuje po zlomoch na povrch a prejavuje sa v prameňoch Vamberského potoka.

Odlišnú tvorbu chemického zloženia v prvej etape má zdroj HKV-2, pretože infiltračná oblasť je v ramsauských dolomitoch stredného triasu tatrika na svahu vrchu Fedorka. Meteorické vody sa po infiltrácii obohacujú rozpúšťaním dolomitu hlavne o Mg a HCO₃. V druhej a tretej etape je tvorba chemického zloženia vody taká istá ako pri zdrojoch z Vamberskej doliny, ale bez pomoci CO₂.

