

ZBIERKA ZÁKONOV SLOVENSKEJ REPUBLIKY

Ročník 2005

Vyhlásené: 21.02.2005

Časová verzia predpisu účinná od: 01.03.2005

Obsah tohto dokumentu má informatívny charakter.

57

VYHLÁŠKA

Ministerstva zdravotníctva Slovenskej republiky

z 31. januára 2005,

**ktorou sa vyhlasujú ochranné pásma prírodných liečivých zdrojov v
Sklených Tepliciach**

Ministerstvo zdravotníctva Slovenskej republiky podľa § 65 ods. 14 zákona Národnej rady Slovenskej republiky č. 277/1994 Z. z. o zdravotnej starostlivosti v znení neskorších predpisov ustanovuje:

§ 1

(1) Územie ochranného pásma I. stupňa prírodných liečivých zdrojov v Sklených Tepliciach je v okrese Žiar nad Hronom, v katastrálnych územiach Sklené Teplice a Repište. Ochranné pásmo I. stupňa je vyznačené v mapovom podklade, ktorý je uvedený v prílohe č. 1.

(2) Územie ochranného pásma II. stupňa prírodných liečivých zdrojov v Sklených Tepliciach je v okresoch Žiar nad Hronom a Banská Štiavnica, v katastrálnych územiach Sklené Teplice, Repište, Bzenica, Dolná Ždáňa, Dolná Trnávka, Hliník nad Hronom, Lovča, Lehôtka pod Brehmi, Horné Opatovce, Žiar nad Hronom, Ladomer, Vieska, Šášovské Podhradie, Pitelová, Jalná, Banská Štiavnica, Teplá, Žakýl a Močiar. Ochranné pásmo II. stupňa je vyznačené v mapovom podklade, ktorý je uvedený v prílohe č. 2.

(3) Popis hraníc ochranných pásiem podľa odsekov 1 a 2 je uvedený v prílohe č. 3.

(4) Popis hydrogeologickej štruktúry prírodných liečivých zdrojov v Sklených Tepliciach je uvedený v prílohe č. 4.

(5) Mapové podklady, v ktorých sú zakreslené hranice ochranných pásiem podľa odsekov 1 a 2, sú uložené na Inšpektoráte kúpeľov a žriediel Ministerstva zdravotníctva Slovenskej republiky, na Krajskom úrade životného prostredia v Banskej Bystrici, na úrade Banskobystrického samosprávneho kraja, na Obvodnom úrade životného prostredia v Žiari nad Hronom, na Obvodnom úrade životného prostredia v Banskej Štiavnici a na Obecnom úrade v Sklených Tepliciach.

§ 2

Zrušuje sa vyhláška Ministerstva zdravotníctva Slovenskej republiky č. 21/2000 Z. z., ktorou sa vyhlasujú ochranné pásma prírodných liečivých zdrojov v Sklených Tepliciach.

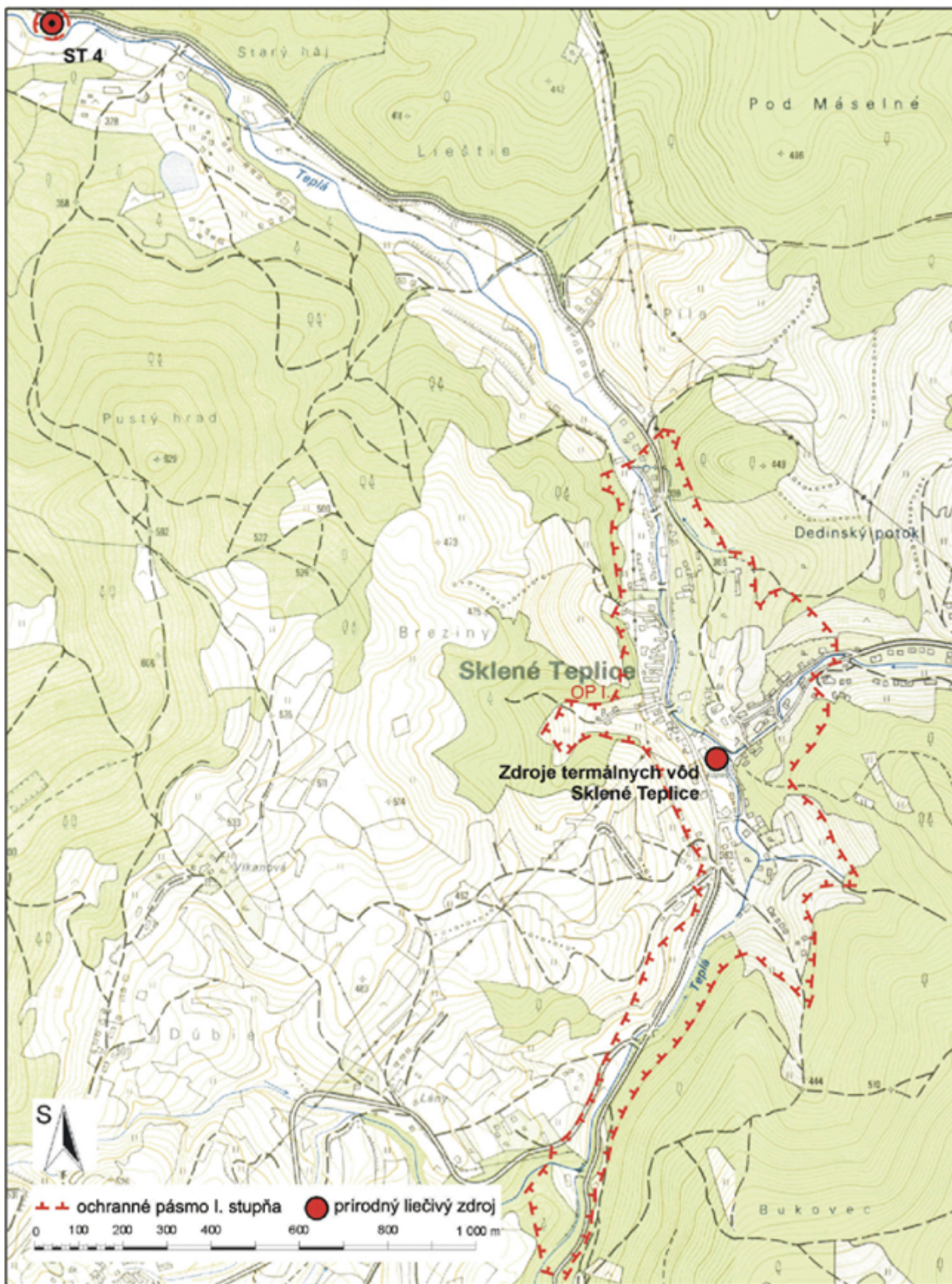
§ 3

Táto vyhláška nadobúda účinnosť 1. marca 2005.

Rudolf Zajac v. r.

**Príloha č. 1
k vyhláske č. 57/2005 Z. z.**

OCHRANNÉ PÁSMO I. STUPŇA PRÍRODNÝCH LIEČIVÝCH ZDROJOV V SKLENÝCH TEPLICIACH



Príloha č. 2
k vyhláške č. 57/2005 Z. z.

**OCHRANNÉ PÁSMO II. STUPŇA PRÍRODNÝCH LIEČIVÝCH ZDROJOV V SKLENÝCH
TEPLICIACH**



**Príloha č. 3
k vyhláske č. 57/2005 Z. z.****POPIS HRANÍC OCHRANNÝCH PÁSIEM PRÍRODNÝCH LIEČIVÝCH ZDROJOV V SKLENÝCH
TEPLICIACH****Ochranné pásmo I. stupňa**

Ochranné pásmo I. stupňa je vyznačené v mapovom podklade - Štátna mapa odvodená v mierke 1 : 5 000, listy Banská Štiavnica 6-4, Banská Štiavnica 5-4, Banská Štiavnica 6-5, Banská Štiavnica 5-5.

Ochranné pásmo I. stupňa chráni výverovú oblasť. Severná hranica sa začína na sútoku Teplej a Dedinského potoka. Pokračuje kolmo cez údolie Teplej, pretína cestu a pokračuje až na vrstevnicu 350 m n.m. Západná hranica vedie po vrstevnici 350 m n.m., obchádza záhrady, pokračuje výbežkom západným smerom, ktorý sa končí na vrstevnici 375 m n.m. Po nej pokračuje ďalej do oblasti prameňa Janka. Odtiaľ pokračuje juhozápadným smerom ľavou stranou údolia Teplej súbežne so štátnou cestou Sklené Teplice - Hliník nad Hronom asi 100 m od nej. Pretína ľavostranný prítok Teplej, pokračuje po ňom v dĺžke asi 250 m, stáča sa južným smerom cez hrebeň a vedie až po potok Teplá. Od potoka Teplá pretína kolmo štátnu cestu, smerujúc na vrstevnicu 400 m n.m. Ďalej pokračuje po vrstevnici 400 m n.m. až do doliny Vydričného potoka, odkiaľ hranica pokračuje priamkou severným smerom. Pod cintorínom pretína údolie Vydričného potoka, prechádza do svahu a cez hrebeň pokračuje až po prístupovú cestu ku Kúpeľno-liečebnému domu Sklené Teplice. Od neho pokračuje hranica po vrstevnici 375 m n.m. až do údolia Dedinského potoka, kde sa spája so severnou hranicou.

Do ochranného pásma I. stupňa je zahrnutý aj vrt ST-4 vzhľadom na to, že sa preukázala jeho hydraulická spojitosť so zdrojmi termálnej vody vo výverovej oblasti, a jednak preto, že pri klesajúcej výdatnosti týchto termálnych zdrojov môže slúžiť ako nový zdroj prírodnej liečivej vody. Ochrana vrtu ST-4 je zabezpečená kruhom s polomerom 50 m.

Ochranné pásmo II. stupňa

Ochranné pásmo II. stupňa je vyznačené v mapovom podklade - Vodohospodárska mapa Slovenskej republiky v mierke 1 : 50 000, listy Žiar nad Hronom 36-31, Banská Štiavnica 36-33.

Ochranné pásmo II. stupňa chráni akumuláciu oblasť. Ochranné pásmo II. stupňa obkolesuje ochranné pásmo I. stupňa. Má tvar rovnoramenného trojuholníka s preponou pozdĺž rieky Hron. Jeho hranice sú vedené v teréne po viditeľných kótach, cestách a rieke Hron. Severnú hranicu tvorí rieka Hron. Na západe sa začína na moste ponad Hron, medzi obcami Bzenica a Bukovina. Na východe sa končí na moste ponad rieku Hron, medzi obcami Dolina a Jalná. Východná hranica sa začína na moste ponad rieku Hron, medzi obcami Dolina a Jalná, pokračuje juhozápadným smerom po hrebeni (rozvodnici), po kótach Horná Snoža (512 m n.m.), Plieška (795 m n.m.), Jaseňový vrch (829 m n.m.), Snoža (834 m n.m.), Brezový hrad (811 m n.m.), po hrebeni popri osadách Podhorie a Teplá na kótu 777 m n.m. Západná hranica sa začína na kóte 777 m n.m., pokračuje severozápadným smerom po hrebeni (rozvodnici), po kótach Studený vrch (876 m n.m.), Zlatý vrch (850 m n.m.), Bralec (671 m n.m.), kóta 468 m n.m., Hlinická hora (347 m n.m.), Chobien (392 m n.m.) a po hrebeni na most ponad rieku Hron, medzi obcami Bzenica a Bukovina.

**Príloha č. 4
k vyhláske č. 57/2005 Z. z.****POPIS HYDROGEOLOGICKEJ ŠTRUKTÚRY PRÍRODNÝCH LIEČIVÝCH ZDROJOV V
SKLENÝCH TEPLICIACH**

Ochranné pásma prírodných liečivých zdrojov v Sklených Tepliciach sú stanovené na základe zhodnotenia geologicko-hydrogeologických a hydrogeochemických podkladov v záverečnej správe Návrh revidovaných ochranných pásiem a opatrení prírodných liečivých zdrojov hydrogeologickej štruktúry Sklené Teplice, Franko et al., 2003.

Hydrogeologická štruktúra je klasifikovaná ako otvorená štruktúra s infiltračnou, tranzitno-akumulačnou a poloopenou výverovou oblasťou.

Infiltračná oblasť je viazaná predovšetkým na južné svahy Žiaru, východné svahy Vtáčnika a južné svahy Kremnických vrchov. Je tvorená predovšetkým neovulkanitmi, z ktorých sú po zlomoch na svahoch Žiarskej kotliny dotované strednotriasové vápence a dolomity veporika krížňanského príkrovu.

Akumulačná oblasť je totožná s infiltračnou oblasťou a navyše k nej patrí aj oblasť Žiarskej kotliny a severné svahy Štiavnických vrchov, ktoré susedia so Žiarskou kotlinou. Predterciérne podložie severných svahov Štiavnických vrchov je tvorené z hydrogeologického hľadiska priaznivými triasovými karbonátovými horninami veporika. V komplexoch mezozoika sa zistili značné polohy evaporitov, ktoré sa spolu s karbonátmi veporika podieľajú na tvorbe termálnych vôd.

Výverová oblasť sa rozprestiera v doline potoka Teplá v mieste križovania sa sklenoteplického zlomu severoseverovýchodno-juhojuhozápadného smeru s priečnym juhovýchodno-severozápadným zlomom. Kolektor minerálnych vôd (karbonátové horniny veporika) nevystupuje priamo na povrch, ale je zakrytý izolátormi (neovulkanickými horninami), takže pramene vyvierajú len po zlomoch.

Voda prírodných liečivých zdrojov v Sklených Tepliciach je meteorického pôvodu. Je stredne mineralizovaná, síranová, vápenato-horečnatá, so zvýšeným obsahom fluóru a horčíka, slabo kyslá, horúca, hypotonická.

