

# ZBIERKA ZÁKONOV SLOVENSKEJ REPUBLIKY

Ročník 2005

Vyhlásené: 21.02.2005

Časová verzia predpisu účinná od: 01.03.2005

**Obsah tohto dokumentu má informatívny charakter.**

**58**

## **VYHLÁŠKA**

**Ministerstva zdravotníctva Slovenskej republiky**

z 31. januára 2005,

**ktorou sa vyhlasujú ochranné pásma prírodných liečivých zdrojov v  
Trenčianskych Tepliciach**

Ministerstvo zdravotníctva Slovenskej republiky podľa § 65 ods. 14 zákona Národnej rady Slovenskej republiky č. 277/1994 Z. z. o zdravotnej starostlivosti v znení neskorších predpisov ustanovuje:

### **§ 1**

(1) Územie ochranného pásma I. stupňa prírodných liečivých zdrojov v Trenčianskych Tepliciach je v okrese Trenčín, v katastrálnom území Trenčianske Teplice. Ochranné pásmo I. stupňa je vyznačené v mapovom podklade, ktorý je uvedený v prílohe č. 1.

(2) Územie ochranného pásma II. a III. stupňa prírodných liečivých zdrojov v Trenčianskych Tepliciach je v okrese Trenčín, v katastrálnych územiach Dolná Poruba, Omšenie, Horné Motešice, Petrova Lehota, Soblahov, Kubrica, Kubrá, Opatová, Bobot, Trenčianske Teplice, Peťovka, Bošianska Neporadza, Rožnová Neporadza, Dobrá, Trenčianska Teplá, Trenčianske Mitice a Trenčín. Ochranné pásmo II. a III. stupňa je vyznačené v mapovom podklade, ktorý je uvedený v prílohe č. 2.

(3) Popis hraníc ochranných pásiem podľa odsekov 1 a 2 je uvedený v prílohe č. 3.

(4) Popis hydrogeologickej štruktúry prírodných liečivých zdrojov v Trenčianskych Tepliciach je uvedený v prílohe č. 4.

(5) Mapové podklady, v ktorých sú zakreslené hranice ochranných pásiem podľa odsekov 1 a 2, sú uložené na Inšpektoráte kúpeľov a zriadiel Ministerstva zdravotníctva Slovenskej republiky, na Krajskom úrade životného prostredia v Trenčíne, na úrade Trenčianskeho samosprávneho kraja, na Obvodnom úrade životného prostredia v Trenčíne a na Mestskom úrade v Trenčianskych Tepliciach.

### **§ 2**

Táto vyhláška nadobúda účinnosť 1. marca 2005.<sup>1)</sup>

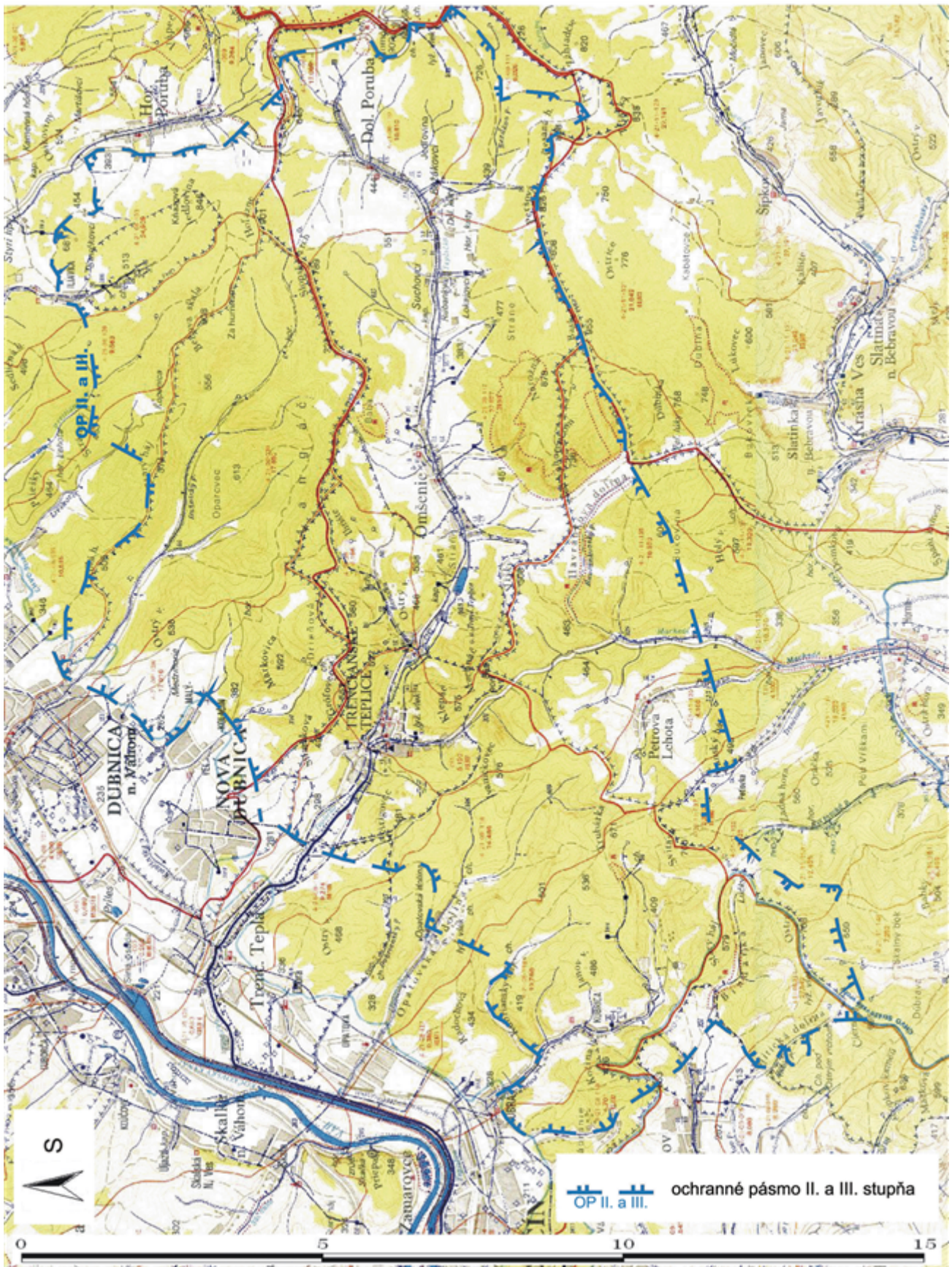
**Rudolf Zajac v. r.**

**Príloha č. 1  
k vyhláske č. 58/2005 Z. z.**



**Príloha č. 2  
k vyhláske č. 58/2005 Z. z.**

### OCHRANNÉ PÁSMO II. a III. STUPŇA PRÍRODNÝCH LIEČIVÝCH ZDROJOV V TREŇCIANSKÝCH TEPLIČIACH



**Príloha č. 3  
k vyhláske č. 58/2005 Z. z.****POPIS HRANÍC OCHRANNÝCH PÁSIEM PRÍRODNÝCH LIEČIVÝCH ZDROJOV V  
TRENČIANSKYCH TEPLICIACH****Ochranné pásmo I. stupňa**

Ochranné pásmo I. stupňa je vyznačené v mapovom podklade - Štátna mapa odvodená v mierke 1 : 5 000, list Trenčín 4-1, Trenčín 5-1, Trenčín 5-2.

Ochranné pásmo I. stupňa chráni výverovú oblasť. Severná hranica sa začína v mieste rozdelenia štátnych ciest č. 516 do Horných Motešíc a do Omšenia. Od tohto bodu hranica pokračuje juhovýchodným až južným smerom po štátnej ceste č. 516 až po vyústenie Hurbanovej ulice. Ďalej pokračuje po Hurbanovej ulici juhojuhozápadným smerom. Pri ohybe Hurbanovej ulice pokračuje približne po výškovej vrstevnici 300 m n. m. a je zhodná s hranicou vnútorného kúpeľného územia. Prechádza po okraji kúpeľného parku, po ľavej strane potoka Teplička až po mostík, kde sa stáča východným smerom. Na križovatke štátnej cesty Trenčianska Teplá - Omšenie s miestnymi komunikáciami (pri reštaurácii Baračka) pokračuje hranica pásma po západnom okraji tejto štátnej cesty, ktorá v zastavanej časti tvorí Šrobárovu ulicu. Po križovaní Šrobárovej ulice s potokom Teplička vo vzdialenosti 150 m sa hranica lomí severovýchodným smerom a po ďalších 50 m severovýchodným smerom pokračuje po výškovej vrstevnici 300 m n. m. Nad miestnou križovatkou sa hranica lomí juhozápadným smerom, zostupuje na Šrobárovu ulicu a pokračuje do východného bodu križovatky štátnych ciest.

**Ochranné pásmo II. a III. stupňa**

Ochranné pásmo II. a III. stupňa je vyznačené v mapovom podklade - Vodohospodárska mapa Slovenskej republiky v mierke 1: 50 000, list Trenčín 35-21, Bánovce nad Bebravou 35-23.

Ochranné pásmo II. a III. stupňa je vymedzené kombinovanou geologicko-tektonicko-morfologickou hranicou, ktorá v hydrogeologickej štruktúre vyčleňuje spoločnú tranzitno-akumulačnú a infiltračnú oblasť. Severná hranica v smere východ - západ prebieha po bezmennom potoku - ľavostrannom prítoku Porubského potoka, do ktorého vteká severne od Hornej Poruby. Pod osadou Smrčkovci pokračuje poľnou cestou okolo Iliavky až pod kótu Sedličná hora (498 m n. m.), kde sa napája na pravostranný prítok (prameň) Prejtianskeho potoka. Ďalej pokračuje na kótu 463 m n.m., kótu Starý Háj a ďalej na kótu 505 m n.m., odtiaľ po spádnici až k intravilánu Dubnice nad Váhom, poľnú cestu vedúcu do Kolačina, okraj obcí Malý Kolačín a Veľký Kolačín, ľavý okraj cesty vedúcej do Novej Dubnice a jej intravilán a poľnú cestu, ktorá vyúsťuje na štátnej ceste Trenčianske Teplice - Trenčianska Teplá. Západným smerom hranica opúšťa uvedenú štátnu cestu a pokračuje medzi kótami Čvirigovec a Ostrý vrch po geologickej hranici k lyžiarskemu vleku v Opatovskej doline. Ďalej pokračuje juhozápadným smerom do údolia pravostranného prítoku potoka Kubrica. Jeho údolím a údolím potoka Kubrica kopíruje geologickú hranicu sedimentov manínskeho príkrovu. Nad obcou Kubrá sa obtáča okolo kóty 338,7 m n. m. a pokračuje poľnou cestou južným smerom cez Zábranie na kótu 363 m n.m. až nad obec Soblahov, kde dosahuje okraj lesa. Tu sa lomí juhozápadným smerom a po poľnej ceste vedie k ceste do Mitickej doliny. Po nej pokračuje k chate pod Ostrým vrchom a ďalej na kótu Čiernachov. Tu sa hranica pásma stáča na východ, neskôr severovýchod a po lesnej ceste popod Ostrý vrch (z južnej strany) pokračuje pod osadu Lúčky, ďalej nad obec Peťovka na kótu Panský háj (498,1 m n.m.). Ďalej je hranica vytýčená morfologicky východným smerom cez kótu Bukovina ( 604,0 m n.m.) ku kóte Baske (955 m n. m.), pokračuje severovýchodným smerom ku kótam Peršová (826 m n. m.) a Česaná (808 m n. m.), z ktorej sa lomí južným smerom cez poľnú cestu. Za križovaním poľnej cesty a bezmenného potoka, ktorý tvorí s ďalšími dvoma vývermi bezmenný

lavostranný prítok Tepličky, pokračuje východná hranica ochranného pásma. Kopíruje hlavný tok bezmenného potoka na sútoku so severnejším bezmenným lavostranným prítokom Tepličky, prechádza na poľnú cestu a túto kopíruje až ku štátnej ceste vedúcej do Hornej Poruby. Z nej sa napája na prameň vyvierajúci severovýchodne od kóty Štefanec (645 m n. m.) a pozdĺž Porubského potoka pokračuje až k lavostrannému prítoku – východiskovému bodu hranice ochranného pásma.

**Príloha č. 4**  
**k vyhláske č. 58/2005 Z. z.**

**POPIS HYDROGEOLOGICKEJ ŠTRUKTÚRY PRÍRODNÝCH LIEČIVÝCH ZDROJOV V  
TRENČIANSKYCH TEPLICIACH**

Ochranné pásma prírodných liečivých zdrojov v Trenčianskych Tepliciach sú stanovené na základe zhodnotenia geologicko-hydrogeologických a hydrogeochemických podkladov v záverečnej správe Nové podklady pre návrh ochranných pásiem prírodných liečivých zdrojov v Trenčianskych Tepliciach, Melioris et al., 2002.

Hydrogeologická štruktúra je klasifikovaná ako otvorená štruktúra s infiltračnou, tranzitno-akumulačnou a polozakrytou výverovou oblasťou. Hydrogeologická štruktúra sa rozprestiera v Strážovských vrchoch.

Infiltračná oblasť sa nachádza na severných svahoch Strážovských vrchov, približne medzi kótami Ostrý vrch a Baske. Je tvorená hlavne vápencami manínskeho príkrovu v obale tatrika. Manínsky príkrov tvoria hlavne malmské vápence.

Tranzitno-akumulačná oblasť sa nachádza medzi spojnicou kót Ostrý vrch a Baske a dolinou potoka Teplička. Geologické prostredie cirkulácie a akumulácie vôd tvoria vápence a dolomity stredného triasu a malmu manínskeho príkrovu, charakteristické vhodnými hydrofyzikálnymi vlastnosťami. Zlomy a poruchové pásma, často situované vnútri karbonátových komplexov, sú väčšinou otvorené a priaznivé pre prúdenie podzemných vôd.

Výverová oblasť sa nachádza v priestore kúpeľov Trenčianske Teplice, v doline potoka Teplička, kde sa pretína timoradský zlom smeru sever – juh a teplický zlom smeru severozápad – juhovýchod. Výverová oblasť je polozakrytá, pričom nad kolektorom minerálnych vôd ležia piesčité a slienité vápence neokómu krížňanského príkrovu hrubé 30 až 40 m, ktoré tvoria izolátor medzi minerálnymi vodami a obyčajnými vodami kvartérnych sedimentov, ktoré dosahujú hrúbku 3,0 až 15,1 m. Prirodzené odvodňovanie kolektora minerálnych vôd je v mieste, kde dolina potoka Teplička pretína pruh malmských vápencov manínskeho príkrovu, ktorý sa vynára na severnom svahu Klepáča na povrch spod más vyšších subtatranských príkrovov. Výstup minerálnych vôd v poslednej fáze ich obehu ovplyvňuje timoradský zlom severo-južného smeru a teplický zlom severozápadno-juhovýchodného smeru, ktoré sa vo výverovej oblasti pretínajú.

Vody prírodných liečivých zdrojov v Trenčianskych Tepliciach sú atmosférogenného pôvodu. Hydrogeochemicky najdôležitejšiu fázu tvorby chemického zloženia podzemných vôd predstavuje interakcia voda - hornina, keď podzemné vody formujú svoje chemické zloženie vo vápencoch a dolomitoch mezozoika. Základným procesom tvorby chemického zloženia podzemných vôd je hlavne rozpúšťanie karbonátov a sadrovca, resp. anhydridu. Takto vytvorené prírodné liečivé zdroje v Trenčianskych Tepliciach sú slabo mineralizované, síranové, vápenato-horečnaté so zvýšeným obsahom fluóru a stroncia, hypotonické, vlažné až teplé.

1) Týmto dňom stráca platnosť rozhodnutie poverenika zdravotníctva zo 4. mája 1960 č. 9745, ktorým boli určené dočasné ochranné pásma pre prírodné liečivé zdroje kúpeľného miesta Trenčianske Teplice.

