

ZBIERKA ZÁKONOV SLOVENSKEJ REPUBLIKY

Ročník 2007

Vyhlásené: 24.08.2007 Časová verzia predpisu účinná od: 01.09.2007 do: 31.08.2010

Obsah tohto dokumentu má informatívny charakter.

392

VYHLÁŠKA

Ministerstva zdravotníctva Slovenskej republiky

z 15. augusta 2007,

**ktorou sa vyhlasujú ochranné pásma prírodných liečivých zdrojov v
Turčianskych Tepliciach**

Ministerstvo zdravotníctva Slovenskej republiky podľa § 53 písm. f) zákona č. 538/2005 Z. z. o prírodných liečivých vodách, prírodných liečebných kúpeľoch, kúpeľných miestach a prírodných minerálnych vodách a o zmene a doplnení niektorých zákonov ustanovuje:

§ 1

(1) Územie ochranného pásma I. stupňa prírodných liečivých zdrojov v Turčianskych Tepliciach je v okrese Turčianske Teplice, v katastrálnom území Turčianske Teplice. Ochranné pásmo I. stupňa je vyznačené v mapovom podklade, ktorý je uvedený v prílohe č. 1.

(2) Územie ochranného pásma II. stupňa prírodných liečivých zdrojov v Turčianskych Tepliciach je v okrese Turčianske Teplice, v katastrálnych územiach Turčianske Teplice, Diviaky, Háj a Dolná Štubňa. Ochranné pásmo II. stupňa je vyznačené v mapovom podklade, ktorý je uvedený v prílohe č. 2.

(3) Popis hraníc ochranných pásiem podľa odsekov 1 a 2 je uvedený v prílohe č. 3.

(4) Popis hydrogeologickej štruktúry prírodných liečivých zdrojov v Turčianskych Tepliciach je uvedený v prílohe č. 4.

(5) Mapové podklady, v ktorých sú zakreslené hranice ochranných pásiem podľa odsekov 1 a 2, sú uložené na Inšpektoráte kúpeľov a žriadiel Ministerstva zdravotníctva Slovenskej republiky (ďalej len „ministerstvo zdravotníctva“), na Krajskom úrade životného prostredia v Žiline, na Úrade Žilinského samosprávneho kraja, na Obvodnom úrade životného prostredia v Martine, stálom pracovisku v Turčianskych Tepliciach a na Mestskom úrade v Turčianskych Tepliciach.

§ 2

Druhy činností zakázaných v ochranných pásmach uvedených v § 1 ods. 1 a 2 sú uvedené v prílohe č. 5.

§ 3

Zrušuje sa vyhláška ministerstva zdravotníctva č. 23/2000 Z. z., ktorou sa vyhlasujú ochranné pásma prírodných liečivých zdrojov v Turčianskych Tepliciach.

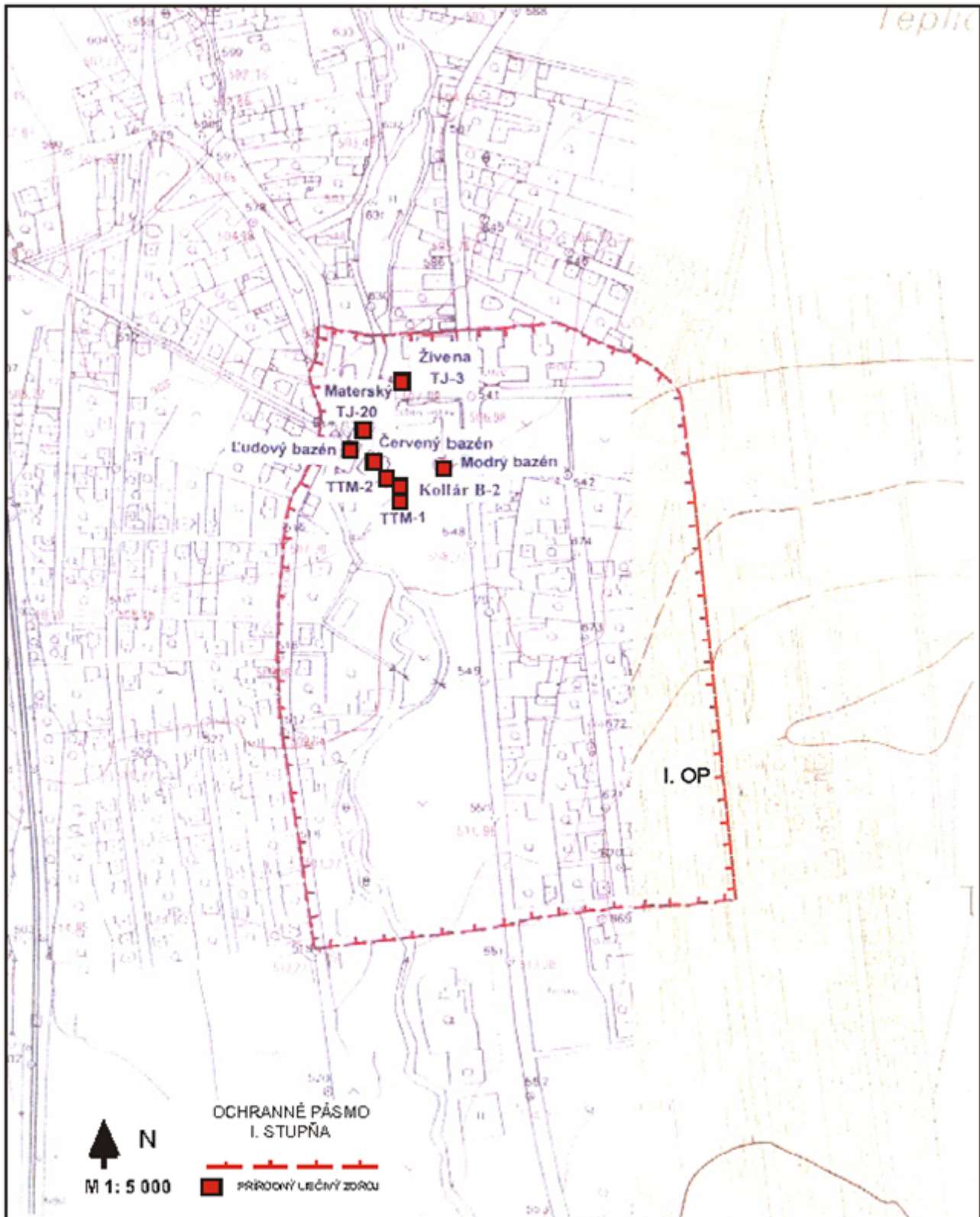
§ 4

Táto vyhláška nadobúda účinnosť 1. septembra 2007.

Ivan Valentovič v. r.

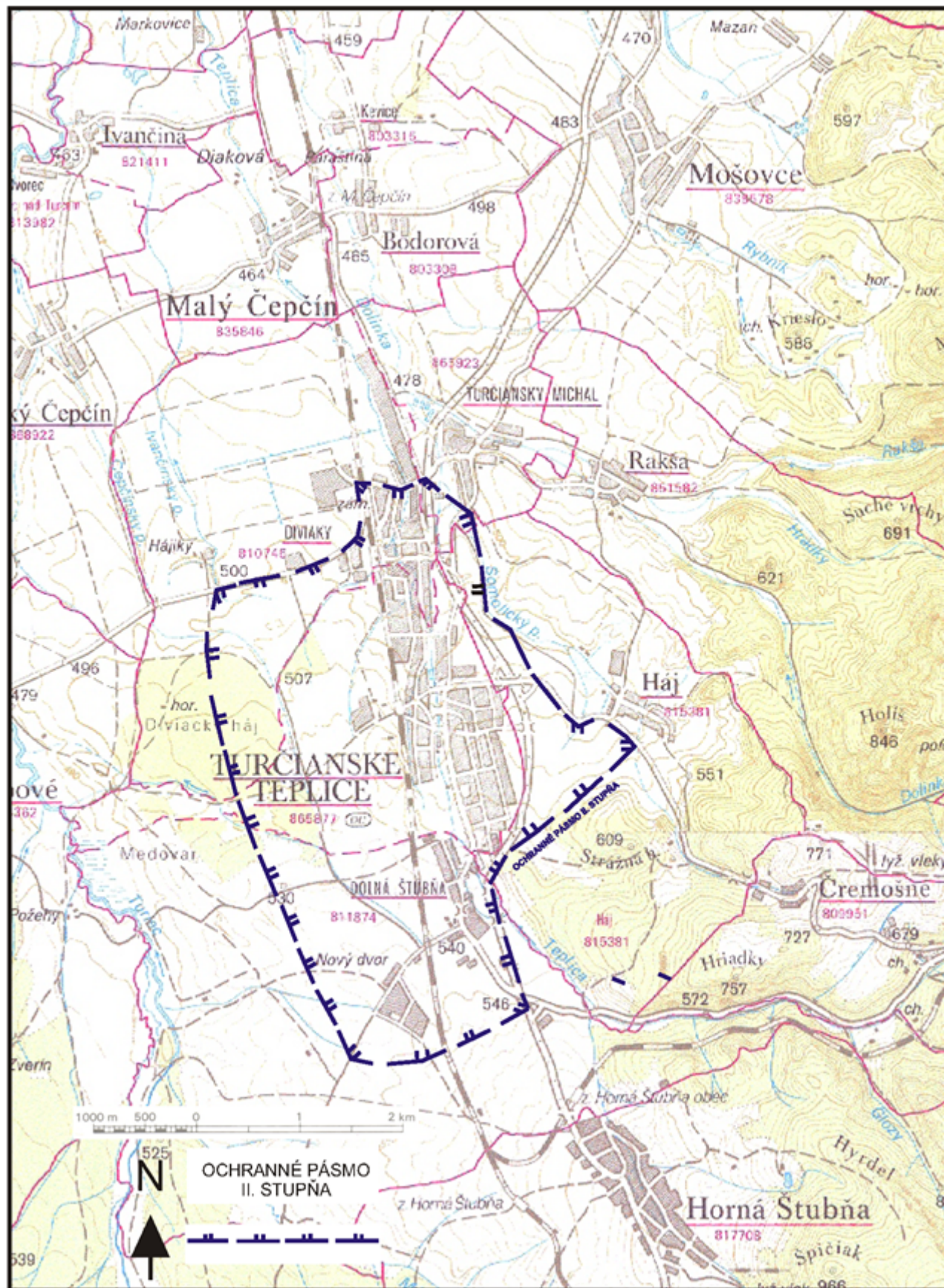
Príloha č. 1
k vyhláške č. 392/2007 Z. z.

OCHRANNÉ PÁSMO I. STUPŇA PRÍRODNÝCH LIEČIVÝCH ZDROJOV V TURČIANSKÝCH
TEPLICIACH



Príloha č. 2
k vyhláške č. 392/2007 Z. z.

POCHRANNÉ PÁSMO II. STUPŇA PRÍRODNÝCH LIEČIVÝCH ZDROJOV V TURČIANSKÝCH TEPLIČIACH



Príloha č. 3
k vyhláske č. 392/2007 Z. z.

**POPIS HRANÍC OCHRANNÝCH PÁSIEM PRÍRODNÝCH LIEČIVÝCH ZDROJOV V
TURČIANSKYCH TEPLICIACH**

Ochranné pásmo I. stupňa v Turčianskych Tepliciach

Ochranné pásmo I. stupňa je vyznačené v mapovom podklade – Štátna mapa Slovenskej republiky v mierke 1 : 5 000, list Horná Štubňa 4-6.

Ochranné pásmo I. stupňa chráni výverovú oblasť a zohľadňuje geologicko-hydrogeologické pomery a urbanistické využitie územia. Západná hranica vedie po ulici J. Kollára od ostrovčeka cesty pri liečebnom dome Alfa, parcelné číslo KN 976/1, po križovatku pri štadióne, kde sa otáča smerom na východ a kolmo pretína tok Teplica, pokračuje Školskou ulicou až po križovatku s Partizánskou ulicou. Východná hranica vedie po Partizánskej ulici smerom na sever, kde pri pravouhлом otáčaní ulice pokračuje smerom severoseverozápad – juhojuhovýchod medzi rekreačné stredisko a budovu mestského úradu, kde sa otáča smerom na západ. Severná hranica kolmo pretína ulicu SNP a tok Teplica a medzi budovou hotela Vyšehrad a liečebného domu Alfa sa napája na západnú hranicu.

Ochranné pásmo II. stupňa v Turčianskych Tepliciach

Ochranné pásmo II. stupňa je vyznačené v mapovom podklade – Základná mapa Slovenskej republiky v mierke 1 : 50 000, listy Turčianske Teplice 36-11 a Handlová 36-13.

Južná hranica sa začína na obslužnej komunikácii 0.5 km od hospodárskeho dvora v smere na Sklené, vedie východným smerom na križovatku ciest I/65 a I/14. Na križovaní ciest medzi Dolnou Štubňou a Hornou Štubňou na Dolný Harmanec sa hranica otáča smerom na sever, je vedená po ceste I/65 smerom na Turčianske Teplice, kde sa na 112,2 km, v oblasti križovania s tokom Teplica otáča smerom na severovýchod na obec Háj. Štátnou cestou z Čremošného pokračuje východná hranica v smere na Turčianske Teplice. Hranica sa pred cestným nadjazdom otáča a kopíruje Somolický potok v smere na Turčiansky Michal až po cestu III/06569 na vstupe do Turčianskeho Michala. Severná hranica je vedená v priamom smere poza ihrisko, cez križovanie cesty I/65 a cesty III/06545. Od tejto križovatky kopíruje severná hranica cestu III/06545, cez železničné priecestie smerom na Dubové. V oblasti križovania cesty III/06545 s Ivančinským potokom sa stáča južným smerom. Západná hranica je určená na základe zlomovej línie v smere sever – juh, vedie cez Diviacke háje, západne od vrtov TTŠ-1 a HM-2 v oblasti rybnej farmy, až po obslužnú komunikáciu za Novým dvorom, kde sa západná hranica končí.

**Príloha č. 4
k vyhláske č. 392/2007 Z. z.****POPIS HYDROGEOLOGICKEJ ŠTRUKTÚRY PRÍRODNÝCH LIEČIVÝCH ZDROJOV V
TURČIANSKYCH TEPLICIACH**

Ochranné pásma prírodných liečivých zdrojov v Turčianskych Tepliciach sa ustanovujú na základe výsledkov záverečnej geologickej správy „Návrh revízie ochranných pásiem prírodných liečivých zdrojov v Turčianskych Tepliciach, Vrana, Hanzel 2005“.

Hydrogeologická štruktúra prírodných liečivých zdrojov v Turčianskych Tepliciach patrí medzi otvorené hydrogeologické štruktúry s infiltračnou, tranzitnoakumulačnou a výverovou oblasťou. Infiltračnou oblasťou sú západné svahy Veľkej Fatry budované triasovými vápencami a dolomitmi krížňanského a chočského príkrovu. Karbonatické komplexy sa ponárajú pod Turčiansku kotlinu a vytvárajú prirodzené prostredie pre tvorbu a akumuláciu minerálnych vôd. V podloží Turčianskej kotliny sú vytvorené dva významné kolektory, prvým sú karbonáty krížňanského príkrovu, druhým sú karbonáty chočského príkrovu a neogénne karbonatické zlepenice. Oba kolektory sú od seba oddelené nepriepustným súvrstvím spodnej kriedy.

Hlavné tektonické línie severovýchodného smeru krížované líniami smeru východ – západ umožňujú prirodzený výstup termominerálnych vôd do kvartérnych komplexov tvorených štrkopiesčitými sedimentmi, kde sa vytvára sekundárna akumulácia minerálnych vôd. Sekundárnou akumuláciou a plytkým výskytom minerálnych vôd pod terénom bolo možné vybudovanie a využívanie minerálnych vôd formou piscín v Bielom, Červenom, Modrom a Ludovom bazéne. Termominerálne vody sú v oblasti zachytené aj vrtmi TJ-20A, TJ-3, B-2, TTM-1, TTM-2, TTK-1, ako aj vrtmi HM-2 a TTŠ-1, ktoré sa nachádzajú západne od Turčianskych Teplíc pri rybnej farme.

Všetky zdroje vo výverovej oblasti zachytávajú termominerálnu vodu, ktorá je viazaná a formovaná najmä v karbonátoch chočského príkrovu a neogénnych zlepencoch, len zdroj TTŠ-1 zachytáva vodu, ktorá sa formuje v krížňanskom príkrove s teplotou 53 °C a mineralizáciou 2500 mg.l⁻¹. Termominerálna voda je stredne mineralizovaná, hydrogénuhličitanovo-síranového, vápenato-horečnatého chemického typu, uhličitá, stredne termálna. Z genetického hľadiska ide o prechodný hydrogénuhličitanovo-síranový typ, ktorý je výsledkom intenzity rozpúšťania karbonátov a evaporitov.

**Príloha č. 5
k vyhláske č. 392/2007 Z. z.****DRUHY ZAKÁZANÝCH ČINNOSTÍ**

V ochrannom pásme I. stupňa v Turčianskych Tepliciach sa zakazuje

1. nakladať s odpadom okrem zberu a odvozu komunálneho odpadu,
2. vykonávať chemický posyp komunikácií,
3. používať prostriedky na chemickú ochranu rastlín a trávnych porastov okrem prostriedkov zapísaných do zoznamu schválených prípravkov na ochranu rastlín,¹⁾
4. prepravovať a skladovať ropné látky, pohonné hmoty a chemické látky,
5. spaľovať všetky druhy odpadov,
6. vodiť psov bez náhubku a vŕdzky,
7. vypúšťať odpadové vody iným spôsobom ako verejnou kanalizáciou,²⁾
8. budovať domové studne a iné vodné zdroje v kvartérnych sedimentoch na rôzne účely,
9. vykonávať akékoľvek vrtné a výkopové práce.³⁾
 1. zriaďovať skládky odpadov,³⁾
 2. spaľovať nebezpečné odpady,
 3. zriaďovať veľkokapacitné farmy zvierat,⁴⁾
 4. používať leteckú aplikáciu hnojív a ochranných chemických látok,³⁾
 5. budovať nové dopravné zariadenia a komunikácie bez podrobného inžiniersko-geologického a hydrogeologického prieskumu,
 6. vykonávať banskú činnosť a činnosti vykonávané banským spôsobom bez hydrogeologického prieskumu,
 7. vykonávať geologické práce bez hydrogeologického prieskumu,
 8. vykonávať ťažbu dreva bez písomného súhlasu odborného lesného hospodára,⁵⁾
 9. povoľovať odber a odoberať podzemné vody v množstve vyššom ako 0,5 l.s⁻¹.³⁾

V ochrannom pásme II. stupňa v Turčianskych Tepliciach sa zakazuje

1. zriaďovať skládky odpadov,³⁾
2. spaľovať nebezpečné odpady,
3. zriaďovať veľkokapacitné farmy zvierat,⁴⁾
4. používať leteckú aplikáciu hnojív a ochranných chemických látok,³⁾
5. budovať nové dopravné zariadenia a komunikácie bez podrobného inžiniersko-geologického a hydrogeologického prieskumu,
6. vykonávať banskú činnosť a činnosti vykonávané banským spôsobom bez hydrogeologického prieskumu,
7. vykonávať geologické práce bez hydrogeologického prieskumu,
8. vykonávať ťažbu dreva bez písomného súhlasu odborného lesného hospodára,⁵⁾
9. povoľovať odber a odoberať podzemné vody v množstve vyššom ako 0,5 l.s⁻¹.³⁾

- 1) § 10 zákona č. 193/2005 Z. z. o rastlinolekárskej starostlivosti.
- 2) § 36 ods. 1 až 3 zákona č. 364/2004 Z. z. o vodách a o zmene zákona Slovenskej národnej rady č. 372/1990 Zb. o priestupkoch v znení neskorších predpisov (vodný zákon).
- 3) § 40 zákona č. 538/2005 Z. z. o prírodných liečivých vodách, prírodných liečebných kúpeľoch, kúpeľných miestach a prírodných minerálnych vodách a o zmene a doplnení niektorých zákonov.
- 4) § 31 ods. 4 písm. a) bod 6 zákona č. 364/2004 Z. z.
- 5) § 23 zákona č. 360/2007 Z. z., ktorým sa mení a dopĺňa zákon č. 326/2005 o lesoch a o zmene zákona č. 217/2004 Z. z. o lesnom reprodukčnom materiáli a o zmene niektorých zákonov v znení zákona č. 545/2004 Z. z.

