

ZBIERKA ZÁKONOV SLOVENSKEJ REPUBLIKY

Ročník 2010

Vyhlásené: 07.05.2010 Časová verzia predpisu účinná od: 15.05.2010 do: 31.12.2011

Obsah tohto dokumentu má informatívny charakter.

197

VYHLÁŠKA

Ministerstva dopravy, pôšt a telekomunikácií Slovenskej republiky

z 28. apríla 2010,

ktorou sa mení a dopĺňa vyhláška Ministerstva dopravy, pôšt a telekomunikácií Slovenskej republiky č. 547/2009 Z. z., ktorou sa ustanovuje spôsob označenia úsekov diaľnic a rýchlostných ciest, ktorých užívanie podlieha úhrade, vzor nálepky a spôsob jej umiestnenia na motorovom vozidle v znení vyhlášky č. 146/2010 Z. z.

Ministerstvo dopravy, pôšt a telekomunikácií Slovenskej republiky podľa § 24 ods. 2 písm. l) zákona č. 135/1961 Zb. o pozemných komunikáciách (cestný zákon) v znení neskorších predpisov ustanovuje:

Čl. I

Vyhláška Ministerstva dopravy, pôšt a telekomunikácií Slovenskej republiky č. 547/2009 Z. z., ktorou sa ustanovuje spôsob označenia úsekov diaľnic a rýchlostných ciest, ktorých užívanie podlieha úhrade, vzor nálepky a spôsob jej umiestnenia na motorovom vozidle v znení vyhlášky č. 146/2010 Z. z. sa mení a dopĺňa takto:

1. § 3 znie:

„§ 3

Nálepka určená pre motorové vozidlá a jazdné súpravy s celkovou hmotnosťou do 3,5 t a nálepka určená pre prípojné vozidlá kategórie O1 a O2 za motorovými vozidlami kategórie M1, N1, MIG a NIG, ak celková hmotnosť jazdnej súpravy je nad 3,5 t (ďalej len „nálepka určená pre prípojné vozidlá kategórie O1 a O2“), je zložená z dvoch oddeliteľných častí. Prvá časť nálepky sa umiestňuje na motorovom vozidle. Druhú časť nálepky tvorí kontrolný kupón, ktorým sa vodič preukazuje pri kontrole.“)

2. Za § 3 sa vkladajú § 3a a 3b, ktoré znejú:

„§ 3a

(1) Prvá časť nálepky určenej pre motorové vozidlá a jazdné súpravy s celkovou hmotnosťou do 3,5 t sa nalepuje na vnútornú stranu predného skla motorového vozidla alebo prvého vozidla jazdnej súpravy tak, aby bola dobre viditeľná aj z vonkajšej prednej strany motorového vozidla. Na trojkolesových vozidlách, štvorkolkách a motocykloch s postranným vozíkom, ktoré nemajú predné sklo, sa prvá časť nálepky nalepuje na ich dobre viditeľnú, rovnú, čistú a nie ľahko vymeniteľnú časť spravidla v smere jazdy.

(2) Na určené miesto na kontrolnom kupóne nálepky vpíše vodič motorového vozidla alebo prvého vozidla jazdnej súpravy s celkovou hmotnosťou do 3,5 t evidenčné číslo motorového

vozidla alebo evidenčné číslo prvého vozidla jazdnej súpravy. Tento údaj sa vpiše čitateľne tak, aby nebol bežným spôsobom odstrániteľný.

§ 3b

(1) Prvá časť nálepky určenej pre prípojné vozidlá kategórie O1 a O2 sa nalepuje na vnútornú stranu predného skla prvého vozidla jazdnej súpravy s celkovou hmotnosťou nad 3,5 t tak, aby bola dobre viditeľná aj z vonkajšej prednej strany motorového vozidla.

(2) Na určené miesto na kontrolnom kupóne nálepky určenej pre prípojné vozidlá kategórie O1 a O2 vpiše vodič prvého vozidla jazdnej súpravy s celkovou hmotnosťou nad 3,5 t evidenčné číslo prípojného vozidla. Tento údaj sa vpiše čitateľne tak, aby nebol bežným spôsobom odstrániteľný.“

3. V § 4 ods. 1 písm. e) sa na konci pripájajú tieto slová: „alebo označenie kategórie prípojného vozidla.“.
4. V § 4 ods. 2 písm. a) sa na konci pripájajú tieto slová: „alebo evidenčného čísla prípojného vozidla“.
5. V § 4 ods. 5 až 7 sa za slová „Vzor nálepky“ vkladajú slová „určenej pre motorové vozidlá a jazdné súpravy s celkovou hmotnosťou do 3,5 t“.
6. § 4 sa dopĺňa odsekmi 8 a 9, ktoré znejú:

„(8) Vzor nálepky určenej pre prípojné vozidlá kategórie O1 a O2 s mesačnou platnosťou a vzor textu na papierovej podložke nálepky sú uvedené v prílohe č. 4.

(9) Vzor nálepky určenej pre prípojné vozidlá kategórie O1 a O2 s týždennou platnosťou a vzor textu na papierovej podložke nálepky sú uvedené v prílohe č. 5.“

7. Za prílohu č. 3 sa vkladajú prílohy č. 4 a 5, ktoré znejú:

„Príloha č. 4 k vyhláske č. 547/2009 Z. z.

VZORY NÁLEPIEK s mesačnou dobou platnosti pre prípojné vozidlá kategórie O1 a O2

vnútorná strana nálepky

vonkajšia strana nálepky

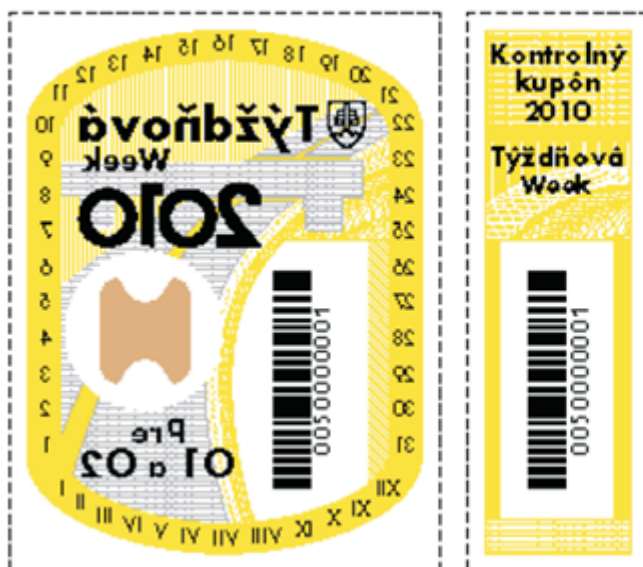


VZORY TEXTOV NA PAPIEROVEJ PODLOŽKE NÁLEPIEK s mesačnou dobou platnosti pre prípojné vozidlá kategórie O1 a O2



Príloha č. 5 k vyhláske č. 547/2009 Z. z.

VZORY NÁLEPIEK s týždennou dobou platnosti pre prípojné vozidlá kategórie O1 a O2
vnútorná strana nálepky



VZORY TEXTOV NA PAPIEROVEJ PODLOŽKE NÁLEPIEK s týždennou dobou platnosti pre prípojné vozidlá kategórie O1 a O2

<p>Týždňová Week</p> <p>Kontrolný kupón odlepte a uschovajte. V prípade vyžiadania ho predložte kontrolným orgánom.</p> <p>Detach the check coupon and retain it. Produce to control authorities whenever so required.</p> <p>Kontrolný kupón Evidenčné číslo prípojného vozidla: Trailer registration number:</p> <div style="border: 1px solid black; height: 100px; width: 100%;"></div>	<p> Národná diaľničná spoločnosť, a.s. Mlynské Nivy 6, 45, Bratislava IČO: 55919001 IČ DPH: SK 2021937775</p> <p>Odlepte nálepku od podlažky a nalepte ju na vnútornú stranu predného skla na vyznačené miesto. Detach the sticker from the base and attach to the inside of the windscreen in the marked place.</p> <p>Pre prípojné vozidlá kategórie O1 a O2 za motorovými vozidlami kategórie M1, N1, M1G a N1G. For trailers category O1 and O2 at passenger car category M1, N1, M1G and N1G.</p> <p>Platnosť: 7 dní vrátane vyznačeného dňa Validity: 7 days including designated day</p> <p>Nálepka je platná, ak je na kontrolnom kupóne uvedené evidenčné číslo prípojného vozidla. The sticker is valid if the check coupon states the trailer registration number.</p> <p>Cena: 5,00 eur DPH: 0,79 eura</p> <div style="display: flex; align-items: center;">  <div style="border: 1px solid black; padding: 2px; writing-mode: vertical-rl; transform: rotate(180deg);"> Dátum predaja </div> </div> <p>8 588001 471026</p>
--	--

Čl. II

Táto vyhláška nadobúda účinnosť 15. mája 2010.

Lubomír Vážny v. r.

