

ZBIERKA ZÁKONOV SLOVENSKEJ REPUBLIKY

Ročník 2010

Vyhlásené: 23.01.2010

Časová verzia predpisu účinná od: 01.02.2010

Obsah tohto dokumentu má informatívny charakter.

24

VYHLÁŠKA

Ministerstva zdravotníctva Slovenskej republiky

z 21. decembra 2009,

**ktorou sa ustanovujú ochranné pásma prírodných minerálnych zdrojov
v Tornali a druhy zakázaných činností v ochranných pásmach
prírodných minerálnych zdrojov v Tornali**

Ministerstvo zdravotníctva Slovenskej republiky podľa § 53 písm. f) zákona č. 538/2005 Z. z. o prírodných liečivých vodách, prírodných liečebných kúpeľoch, kúpeľných miestach a prírodných minerálnych vodách a o zmene a doplnení niektorých zákonov ustanovuje:

§ 1

(1) Územie ochranného pásma I. stupňa prírodných minerálnych zdrojov v Tornali je v okrese Revúca v katastrálnych územiach Tornaľa a Gemer. Ochranné pásmo I. stupňa je vyznačené v mapovom podklade, ktorý je uvedený v prílohe č. 1.

(2) Územie ochranného pásma II. stupňa prírodných minerálnych zdrojov v Tornali je v okrese Revúca v katastrálnych územiach Tornaľa, Behynce, Gemer, Starňa a Železné a v okrese Rimavská Sobota v katastrálnych územiach Stránska, Rumince, Včelince, Lenka, Hubovo, Dimitrij, Neporadza, Chanava, Riečka, Štrkovec a Kráľ. Územie čiastkového pásma s vyšším stupňom ochrany je v okrese Revúca v katastrálnych územiach Železné, Starňa a Tornaľa. Ochranné pásmo II. stupňa a čiastkové pásmo s vyšším stupňom ochrany je vyznačené v mapovom podklade, ktorý je uvedený v prílohe č. 2.

(3) Popis hraníc ochranných pásiem podľa odsekov 1 a 2 je uvedený v prílohe č. 3.

(4) Popis hydrogeologickej štruktúry prírodných minerálnych zdrojov v Tornali je uvedený v prílohe č. 4.

(5) Mapové podklady, v ktorých sú zakreslené hranice ochranných pásiem podľa odsekov 1 a 2, sú uložené na Inšpektoráte kúpeľov a žriediel Ministerstva zdravotníctva Slovenskej republiky, na Krajskom úrade životného prostredia v Banskej Bystrici, na Úrade Banskobystrického samosprávneho kraja, na Obvodnom úrade životného prostredia v Rimavskej Sobote, na jeho stálom pracovisku v Revúcej a na Mestskom úrade v Tornali.

§ 2

Druhy činností zakázaných v ochranných pásmach uvedených v § 1 ods. 1 a 2 sú uvedené v prílohe č. 5.

§ 3

Zrušuje sa vyhláška Ministerstva zdravotníctva Slovenskej republiky č. 114/2002 Z. z., ktorou sa vyhlasujú ochranné pásma prírodných zdrojov minerálnych stolových vôd v Tornali.

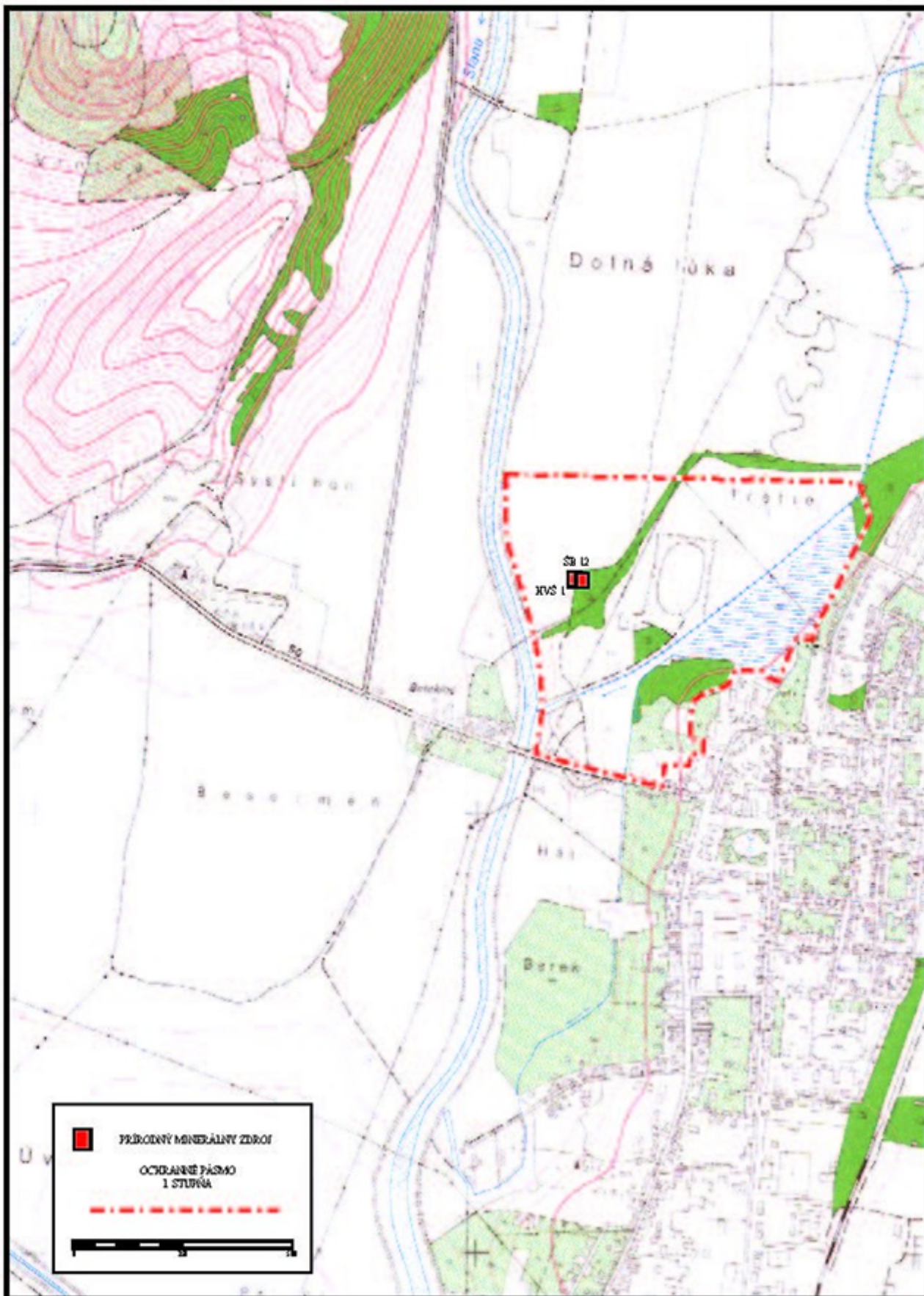
§ 4

Táto vyhláška nadobúda účinnosť 1. februára 2010.

Richard Raši v. r.

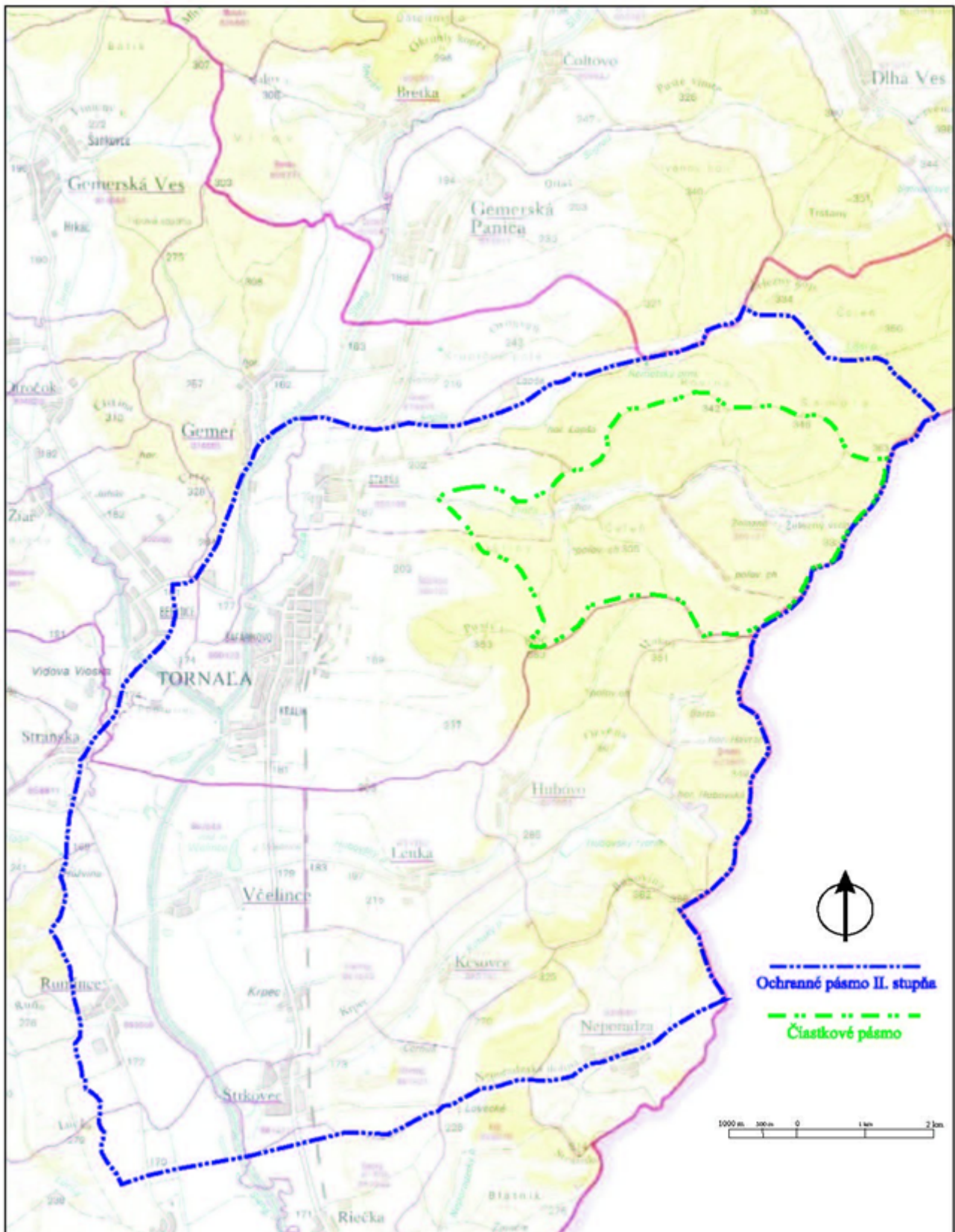
**Príloha č. 1
k vyhláske č. 24/2010 Z. z.**

OCHRANNÉ PÁSMO I. STUPŇA PRÍRODNÝCH MINERÁLNYCH ZDROJOV V TORNALI



**Príloha č. 2
k vyhláske č. 24/2010 Z. z.**

OCHRANNÉ PÁSMA II. STUPŇA PRÍRODNÝCH MINERÁLNYCH ZDROJOV V TORNALI



**Príloha č. 3
k vyhláske č. 24/2010 Z. z.****POPIS HRANÍC OCHRANNÝCH PÁSIEM PRÍRODNÝCH MINERÁLNYCH ZDROJOV V TORNALI****Ochranné pásmo I. stupňa v Tornali**

Ochranné pásmo I. stupňa je vyznačené v mapovom podklade - Základná mapa Slovenskej republiky v mierke 1:10 000, list 37 - 33 - 15.

Ochranné pásmo I. stupňa chráni výverovú oblasť. Hranice ochranného pásma sú vymedzené s ohľadom na pozíciu vrtov HVŠ-1, ŠB-12, RH-1, ŠB-11, pozíciu zaniknutého prameňa Stará Šťavica, existujúceho prameňa Zoltánka a výsledkov plynometrických meraní.

Južnú hranicu tvorí ľavý okraj cesty č. 50 Rimavská Sobota - Tornaľa - Košice od ľavobrežnej hrádze rieky Slaná a ľavý okraj Ulice Francisciho, ktorá je pokračovaním cesty č. 50 v intraviláne mesta Tornaľa, po okraj mesta. Východná hranica kopíruje smerom na severovýchod západný okraj intravilánu mesta a od severozápadného okraja mesta pokračuje smerom na sever do vzdialenosti 160 m pozdĺž poľnej cesty až k melioračnému kanálu potoka Činča. Od tohto bodu je vedená severná hranica smerom na západ k stĺpu elektrického vedenia a v priamom smere pokračuje ďalej až k ľavobrežnej hrádzi rieky Slaná, ktorú potom kopíruje južným smerom, tvoriac západnú hranicu až k ceste č. 50.

Ochranné pásmo II. stupňa a čiastkové pásmo v Tornali

Ochranné pásmo II. stupňa je vyznačené v mapovom podklade - Základná mapa Slovenskej republiky v mierke 1:50 000, listy 37 - 33 Rimavská Sobota a 37 - 34 Gemerská Panica.

Ochranné pásmo II. stupňa a čiastkové pásmo chránia tranzitno-akumulačnú oblasť a čiastkovú infiltračnú oblasť hydrogeologickej štruktúry povodia potoka Činča. Hranica je vedená pozdĺž obvodu časti synklinály Stránskej východne od zlomového pásma rieky Slaná.

Severnú hranicu ochranného pásma tvorí v priestore poriečnej nivy Slanej od svojho ústia potok Lapša až po jeho sútok s Líščím potokom. Hranica je vedená pozdĺž päty svahu na pravej strane doliny. Od sútoku potoka Lapša s Líščím potokom sa hranica stáča na juhovýchod a pokračuje priamym smerom spočiatku Líščím potokom a neskôr jeho ľavostrannou dolinkou k štátnej hranici s Maďarskou republikou. Štátna hranica je východnou hranicou ochranného pásma. Južná hranica ochranného pásma sa napája na východnú hranicu vo vzdialenosti 1 500 m východne od obce Neporadza, pokračuje juhozápadným smerom k Neporadzi, sleduje Neporadzkú dolinu a z jej ústia pokračuje priamym smerom naprieč poriečnou nivou Slanej až k päte protihľehého svahu 700 m severne od obce Chanava. Tu sa hranica stáča na sever a je vedená okrajom nivy na pravej strane údolia rieky Slanej, kde tvorí západnú hranicu ochranného pásma, až po jej napojenie na severnú hranicu východne od obce Gemer.

Čiastkové ochranné pásmo chráni časť tranzitno-akumulačnej oblasti hydrogeologickej štruktúry, v ktorej dochádza k infiltrácii povrchových vôd priamo do erózne obnaženého kolektora vystupujúceho v hornej časti povodia potoka Činča.

Severná hranica vychádza z počiatočného bodu, ktorý predstavuje potok Činča v profile 1,2 km nad železničnou traťou, pokračuje generálne severovýchodným smerom rozvodnicou medzi povodím potoka Činča a potoka Lapša až k štátnej hranici. Južná hranica vychádza z rovnakého bodu ako severná, pokračuje generálne juhovýchodným smerom rozvodnicou medzi povodím potoka Činča a južnejšie položenými povodiami Hubovského potoka a Konského potoka až k štátnej hranici. Východnú hranicu tvorí štátna hranica medzi Slovenskou republikou a Maďarskou republikou.

Príloha č. 4
k vyhláske č. 24/2010 Z. z.

**POPIS HYDROGEOLOGICKEJ ŠTRUKTÚRY PRÍRODNÝCH MINERÁLNYCH ZDROJOV V
TORNALI**

Ochranné pásma prírodných minerálnych zdrojov v Tornali sa ustanovujú na základe výsledkov záverečnej správy geologickej úlohy Návrh revízie ochranných pásiem prírodných minerálnych zdrojov v Tornali (Bajtoš et al., 2007).

Hydrogeologická štruktúra prírodných minerálnych zdrojov v Tornali a minerálnych zdrojov v Králiku patrí medzi otvorené hydrogeologické štruktúry s dvoma infiltračnými oblasťami, tranzitno-akumulačnou oblasťou a dvoma výverovými oblasťami.

Hydrogeologickým kolektorom je komplex stredno-vrchno triasových karbonátov silického príkrovu s puklinovo-krasovou priepustnosťou, ktoré sú vo výverových oblastiach a tranzitno-akumulačnej oblasti prekryté neogénnymi sedimentmi vo funkcii regionálneho izolátora. Kolektor, prekrytý na území Rimavskej kotliny neogénnymi sedimentmi, vychádza na povrch na maďarskom území v prihraničnej oblasti Aggteleku a Galyaságu v podobe krasových planín, kde tvorí predpokladanú infiltračnú oblasť hydrogeologickej štruktúry. Ďalšia infiltračná oblasť hydrogeologickej štruktúry sa nachádza na slovenskom území v povodí potoka Činča, kde je kolektor na viacerých miestach erózne obnažený a postihnutý skrasovatením.

Výverové oblasti hydrogeologickej štruktúry sa nachádzajú na západnom okraji intravilánu Tornale a pri Králiku. Obe sú polozakryté, kde kolektor nevystupuje na povrch a je prekrytý terciérnymi sedimentmi vo funkcii izolátora variabilnej hrúbky v rozmedzí 30 až 300 m. Vo výverovej oblasti Tornaľa je hydrogeologická štruktúra odvodňovaná prameňom Zoltánka a odbermi z vrtov HVŠ-1 a ŠB-12. Vo výverovej oblasti Králik pokračuje odvodňovanie štruktúry prameňom Velikánske oko a nepravidelným odberom z vrtu HM-5.

Prírodné minerálne vody zo zdrojov HVŠ-1 a ŠB-12 v Tornali sú studené, slabo kyslé, vysoko mineralizované kyselky, hydrogénuhličitanové, vápenato-horečnaté, so zvýšeným obsahom hydrogénuhličitanov, síranov, horčíka a vápnika. Z genetického hľadiska ide o vody s petrogénnou mineralizáciou karbonátogeného typu, so základným výrazným Ca-Mg-HCO₃ typom chemického zloženia a celkovou mineralizáciou okolo 2 500 mg/l.

**Príloha č. 5
k vyhláske č. 24/2010 Z. z.**

DRUHY ZAKÁZANÝCH ČINNOSTÍ

A. V ochrannom pásme I. stupňa v Tornali sú zakázané tieto činnosti:

1. nakladanie s odpadom okrem zberu a odvozu komunálneho odpadu, zriaďovanie skládky odpadov,
2. vykonávanie chemického posypu komunikácií,
3. používanie prostriedkov na chemickú ochranu rastlín a trávnatých porastov okrem prípravkov registrovaných v Zozname registrovaných prípravkov na ochranu rastlín a iných prípravkov,
4. prepravovanie a skladovanie ropných látok, pohonných látok a chemických látok,
5. spaľovanie všetkých druhov odpadov,
6. intenzívny chov zvierat,
7. vypúšťanie odpadových vôd iným spôsobom ako verejnou kanalizáciou,
8. budovanie domových studní a iných vodných zdrojov na rôzne účely v kvartérnych sedimentoch,
9. vykonávanie vrtných a výkopových prác bez hydrogeologického posúdenia vplyvu na zdroje minerálnych vôd,
10. odoberanie minerálnych vôd bez schválených množstiev v kategórii B.¹⁾

B. V ochrannom pásme II. stupňa v Tornali sú zakázané tieto činnosti:

1. zriaďovanie skládok odpadov,
2. spaľovanie nebezpečných odpadov,
3. zriaďovanie veľkokapacitných fariem zvierat,
4. používanie leteckej aplikácie hnojív a prostriedkov na chemickú ochranu rastlín okrem prostriedkov uvedených v Zozname registrovaných prípravkov na ochranu rastlín a iných prípravkov,
5. budovanie nových dopravných zariadení a komunikácií bez podrobného inžinierskogeologického a hydrogeologického prieskumu okrem účelových komunikácií,
6. vykonávanie banskej činnosti a činnosti vykonávanej banským spôsobom bez hydrogeologického prieskumu,
7. vykonávanie geologických prác bez hydrogeologického prieskumu,
8. vykonávanie lesohospodárskej činnosti v rozpore s osobitným režimom hospodárenia,²⁾
9. povoľovanie odberu a odber podzemných vôd bez hydrogeologického posúdenia vplyvu na zdroje minerálnych vôd,
10. odoberanie minerálnych vôd bez schválených množstiev v kategórii B.¹⁾

C. V čiastkovom pásme s vyšším stupňom ochrany v Tornali sú zakázané okrem činností uvedených v bode B:

1. nakladanie s odpadom okrem zberu a odvozu komunálneho odpadu,
2. používanie prostriedkov na chemickú ochranu rastlín a trávnatých porastov okrem prostriedkov zapísaných do Zoznamu registrovaných prípravkov na ochranu rastlín a iných prípravkov,
3. prepravovanie a skladovanie ropných látok, pohonných látok a chemických látok,
4. vykonávanie vrtných a výkopových prác bez hydrogeologického posúdenia vplyvu na zdroje minerálnych vôd.

- 1) Vyhláška Ministerstva životného prostredia Slovenskej republiky č. 51/2008 Z. z., ktorou sa vykonáva geologický zákon.
- 2) § 14 ods. 1 a ods. 2 písm. b) zákona č. 326/2005 Z. z. o lesoch.

