

ZBIERKA  **ZÁKONOV**
SLOVENSKEJ REPUBLIKY

Ročník 2010

Vyhlásené: 25. 8. 2010 Časová verzia predpisu účinná od: 1. 9.2010 do: 30. 9.2018

Obsah tohto dokumentu má informatívny charakter.

341

VYHLÁŠKA

Ministerstva zdravotníctva Slovenskej republiky

z 5. augusta 2010,

**ktorou sa ustanovujú ochranné pásma prírodných liečivých zdrojov
a prírodných minerálnych zdrojov v Martine a druhy zakázaných
činností v ochranných pásmach prírodných liečivých zdrojov
a prírodných minerálnych zdrojov v Martine**

Ministerstvo zdravotníctva Slovenskej republiky podľa § 53 písm. f) zákona č. 538/2005 Z. z. o prírodných liečivých vodách, prírodných liečebných kúpeľoch, kúpeľných miestach a prírodných minerálnych vodách a o zmene a doplnení niektorých zákonov ustanovuje:

§ 1

(1) Územie ochranného pásma I. stupňa prírodných liečivých zdrojov a prírodných minerálnych zdrojov v Martine je v okrese Martin, v katastrálnom území Záturčie. Ochranné pásmo I. stupňa je vyznačené v mapovom podklade, ktorý je uvedený v prílohe č. 1.

(2) Územie ochranného pásma II. stupňa prírodných liečivých zdrojov a prírodných minerálnych zdrojov v Martine je v okrese Martin, v katastrálnych územiach Priekopa, Záturčie, Martin a Bystrička. Ochranné pásmo II. stupňa je vyznačené v mapovom podklade, ktorý je uvedený v prílohe č. 2.

(3) Popis hraníc ochranných pásiem podľa odsekov 1 a 2 je uvedený v prílohe č. 3.

(4) Popis hydrogeologickej štruktúry prírodných liečivých zdrojov a prírodných minerálnych zdrojov v Martine je uvedený v prílohe č. 4.

(5) Mapové podklady, v ktorých sú zakreslené hranice ochranných pásiem podľa odsekov 1 a 2, sú uložené na Inšpektoráte kúpeľov a žriadiel Ministerstva zdravotníctva Slovenskej republiky, na Krajskom úrade životného prostredia v Žiline, na Úrade Žilinského samosprávneho kraja, na Obvodnom úrade životného prostredia v Martine a na Mestskom úrade v Martine.

§ 2

Druhy zakázaných činností v ochranných pásmach uvedených v § 1 ods. 1 a 2 sú uvedené v prílohe č. 5.

§ 3

Zrušuje sa vyhláška Ministerstva zdravotníctva Slovenskej republiky č. 20/2000 Z. z., ktorou sa vyhlasujú ochranné pásma prírodných liečivých zdrojov a prírodných zdrojov minerálnych stolových vôd v Martine.

§ 4

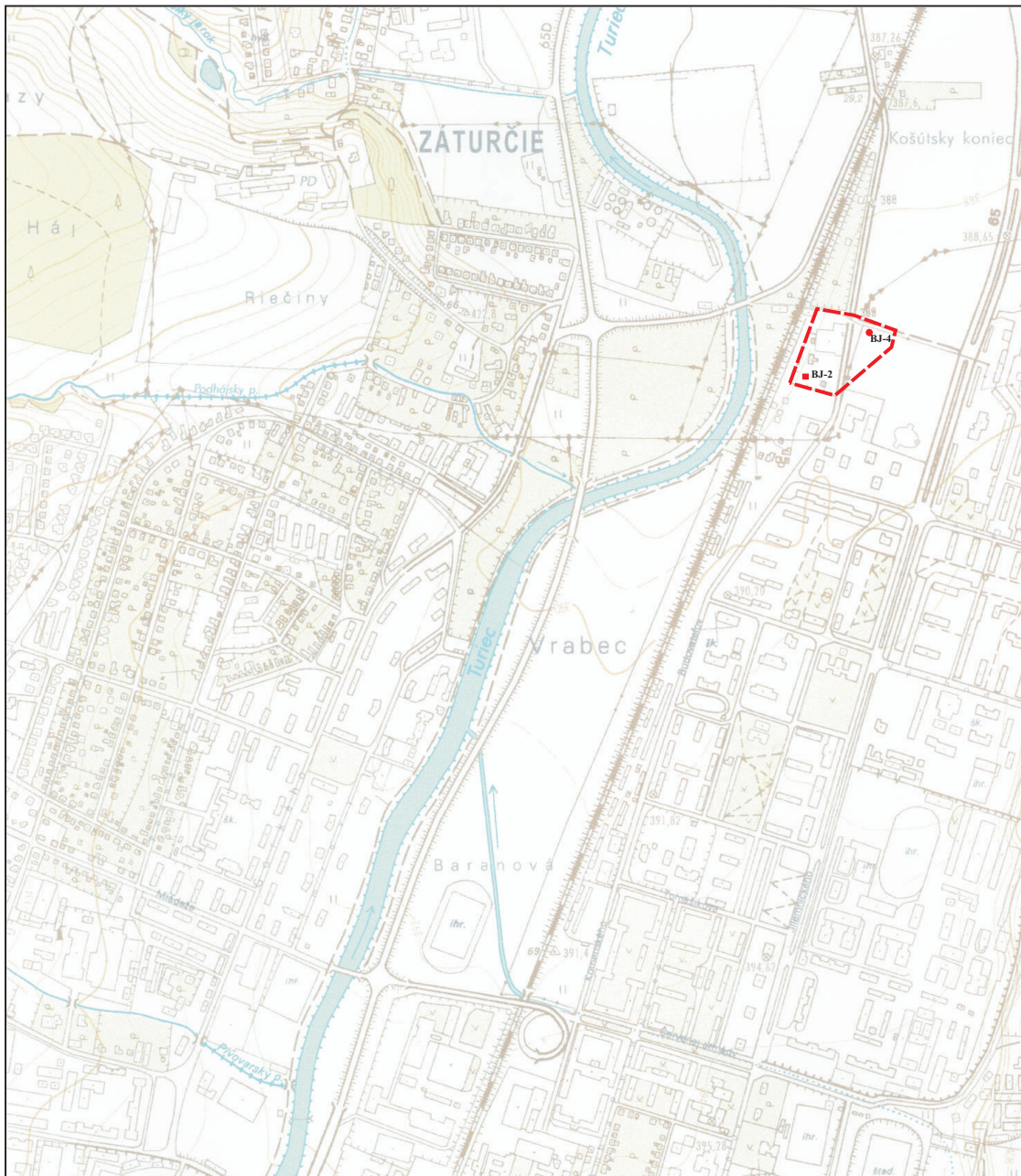
Táto vyhláška nadobúda účinnosť 1. septembra 2010.

v z. Ján Porubský v. r.

Príloha č. 1
k vyhláske č. 341/2010 Z. z.

OCHRANNÉ PÁSMO I. STUPŇA PRÍRODNÝCH LIEČIVÝCH ZDROJOV A PRÍRODNÝCH MINERÁLNYCH ZDROJOV V MARTINE

OCHRANNÉ PÁSMO I. STUPŇA PRÍRODNÝCH LIEČIVÝCH ZDROJOV A PRÍRODNÝCH MINERÁLNYCH ZDROJOV V MARTINE



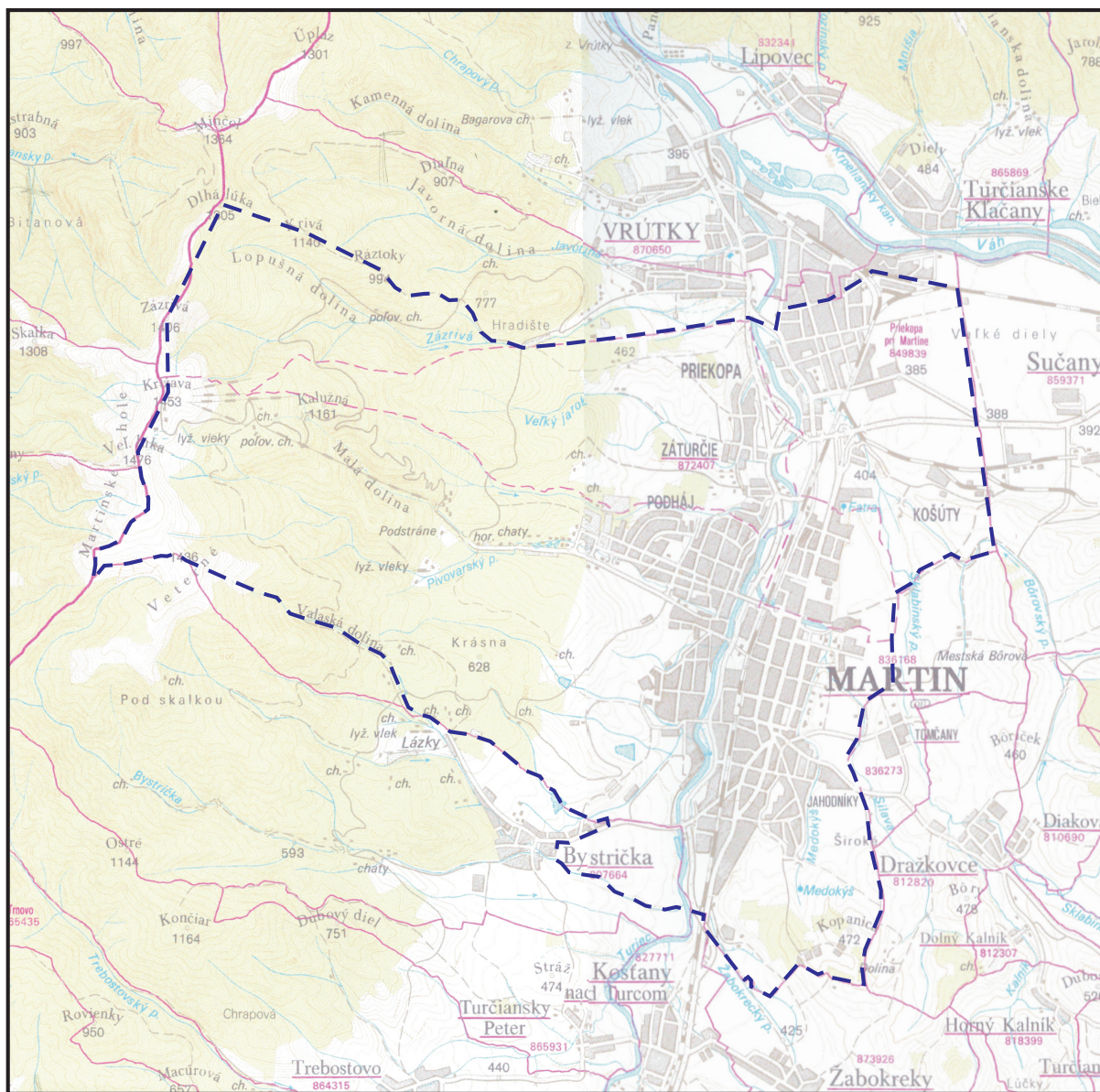
Ochranné pásmo I. stupňa



**Príloha č. 2
k vyhláske č. 341/2010 Z. z.**

**OCHRANNÉ PÁSMO II. STUPŇA PRÍRODNÝCH LIEČIVÝCH ZDROJOV A PRÍRODNÝCH
MINERÁLNYCH ZDROJOV V MARTINE**

**OCHRANNÉ PÁSMO II. STUPŇA PRÍRODNÝCH LIEČIVÝCH ZDROJOV
A PRÍRODNÝCH MINERÁLNYCH ZDROJOV V MARTINE**



Ochranné pásmo II. stupňa



**Príloha č. 3
k vyhláske č. 341/2010 Z. z.****POPIS HRANÍC OCHRANNÝCH PÁSIEM PRÍRODNÝCH LIEČIVÝCH ZDROJOV A PRÍRODNÝCH
MINERÁLNYCH ZDROJOV V MARTINE**

Ochranné pásmo I. stupňa prírodných liečivých zdrojov a prírodných minerálnych zdrojov v Martine

Ochranné pásmo I. stupňa je vyznačené v mapovom podklade – Základná mapa Slovenskej republiky v mierke 1:10 000.

Ochranné pásmo I. stupňa chráni výverovú oblasť. Vzhľadom na situovanie vrtovej je hranica ochranného pásma I. stupňa vedená po umelých hraniciach parciel.

Hranicu ochranného pásma I. stupňa tvorí uzavretý polygón okolo zdrojov BJ-2 a BJ-4 a predstavuje v plnom rozsahu územie plniarne minerálnej vody ohraničenú oplotením s pokračovaním po miestnej komunikácii pri zdroji BJ-4 po severovýchodný bod parcely č. 508/282 a uzatvára sa v spojnici juhovýchodného bodu parcely č. 508/282 s juhovýchodným bodom oplotenia plniarne.

Ochranné pásmo II. stupňa prírodných liečivých zdrojov a prírodných minerálnych zdrojov v Martine

Ochranné pásmo II. stupňa je vyznačené v mapovom podklade – Základná mapa Slovenskej republiky v mierke 1:50 000, mapový list 26 – 33 Turčianske Teplice.

Ochranné pásmo II. stupňa chráni predpokladanú infiltračnú oblasť a tranzitno-akumulačnú oblasť.

Severovýchodný okraj ochranného pásma II. stupňa prírodných liečivých zdrojov a prírodných minerálnych zdrojov v Martine leží na priesečníku železničnej trate Bratislava - Humenné a hranicou katastrálnych území mesta Martin a obce Sučany. Odtiaľ vedie, sledujúc katastrálnu hranicu, po priamej línii juho-juhovýchodným smerom, pričom po asi 3 km sa stáča na juhozápad, vedúc po hranici vnútorného katastrálneho územia mesta Martin, pričom po asi 1,5 km sa stáča na juh. Sledujúc uvedenú líniu pokračuje asi 1 km, keď sa opäť stáča na juhozápad, po 500 m na juho-juhozápad a po 1,2 km na juho-juhovýchod, až kým nedosiahne hranicu katastrálneho územia medzi Martinom a Dražkovcami. Odtiaľ vedie po tejto katastrálnej hranici južným smerom a po asi 1,5 km sa hranica stáča prudko na západ-severozápad a pokračuje až po tok rieky Turiec. V tomto bode sa hranica ochranného pásma II. stupňa napája na bočný prítok Turca, ktorý tečie z obce Bystrička, až kým nedosiahne hranicu intravilánu tejto obce. Tu pokračuje asi 1,4 km severovýchodným smerom popri intraviláne obce. Za obcou prechádza hranica cez cestu druhej triedy vedúcu z obce a po asi 100 m sa napája na katastrálnu hranicu obce Bystrička. Vedúc po tejto hranici sa hranica dostáva až do miestnej chatovej osady, kde sa napája na miestny tok, ktorý tečie z Valaskej doliny. Hranica pokračuje až k pramenisku toku, odkiaľ ďalej smeruje na kótu s nadmorskou výškou 1436 m n.m. v oblasti Veterné. Tam sa opäť napája na katastrálne územie obce Bystrička. V mieste dosiahnutia hrebeňa Martinských holí sa hranica stáča na sever a pokračuje, sledujúc katastrálne územie mesta Martin, až po vrch Veľká lúka (nadmorská výška 1476 m n.m.). Odtiaľ vedie cez kopec Krížava (nadmorská výška 1453 m n.m.), kopec Závrivá (nadmorská výška 1406 m n.m.) a kopec Dlhá lúka (nadmorská výška 1305 m n.m.), kde sa lomí východným smerom. Odtiaľ pokračuje cez vrchol kopca Krivá (nadmorská výška 1140 m n.m.) a cez kopec Ráztoky (nadmorská výška 994 m n.m.), kde sa napája na lesnú cestu smerujúcu východným-juhovýchodným smerom. V mieste križovania lesnej cesty a vnútorného katastrálneho územia mesta Martin línia ochranného pásma prechádza na uvedenú hranicu katastrálneho

územia, až kým nedosiahne tok rieky Turiec. Ponad tok Turca a cestu I. triedy Francúzskych partizánov prechádza do obytnej časti mesta Martin. Hranica vedie cez ulice Priekopská, Zelená a Matúša Dulu. Z ulice Matúša Dulu sa napája na železničnú trať Bratislava - Humenné a po asi 1,1 km sa dostáva do severovýchodného okraja daného ochranného pásma.

**Príloha č. 4
k vyhláske č. 341/2010 Z. z.****POPIS HYDROGEOLOGICKEJ ŠTRUKTÚRY PRÍRODNÝCH LIEČIVÝCH ZDROJOV
A PRÍRODNÝCH MINERÁLNYCH ZDROJOV V MARTINE**

Ochranné pásma prírodných liečivých zdrojov a prírodných minerálnych zdrojov v Martine sa ustanovujú na základe výsledkov záverečnej správy geologickej úlohy: Návrh revízie ochranných pásiem prírodných liečivých a prírodných minerálnych zdrojov v Martine (Vandrová et al., 2007).

Hydrogeologická štruktúra prírodných liečivých zdrojov a prírodných minerálnych zdrojov v Martine patrí medzi otvorené hydrogeologické štruktúry s infiltračnou oblasťou, tranzitno-akumulačnou oblasťou a umelou výverovou oblasťou.

Predpokladom je, že infiltračnou oblasťou minerálnych vôd v lokalite je neogénna výplň kotliny, menovite martinské súvrstvie, pričom nie je vylúčený určitý podiel vôd infiltrovaných do klastických sedimentov na západnom okraji kotliny (východné svahy Malej Fatry pokryté mladoterciérnymi sedimentmi).

Akumulačnou oblasťou minerálnych vôd v Martine sú piesčité horizonty martinského súvrstvia (martinská prepadlina), ktoré je prostredím tvorby minerálnej vody.

Výverová oblasť hydrogeologickej štruktúry sa nachádza v intraviláne mesta Martin, v katastrálnom území Záturcie. Výverová oblasť je zakrytá, kde kolektor nevystupuje na povrch a je prekrytý kvartérnymi a terciérnymi sedimentmi vo funkcii izolátora variabilnej hrúbky. Vo výverovej oblasti je hydrogeologická štruktúra odvodňovaná odbermi z vrtov BJ-2 a BJ-4.

Prírodná liečivá voda zo zdroja BJ-4 je vysokomineralizovaná, uhličitá, hydrogénuhličitanová, sodná, so zvýšeným obsahom hydrogénuhličitanového iónu, neutrálna, studená, základného výrazného Na-HCO₃ typu s mineralizáciou okolo 8500 mg/l.

Prírodná minerálna voda zo zdroja BJ-2 je vysokomineralizovaná kyselka, hydrogénuhličitanová, sodná, so zvýšeným obsahom sodíka a hydrogénuhličitanov, slabo alkalická, studená, základného výrazného Na-HCO₃ typu s mineralizáciou okolo 2800 mg/l.

Z genetického hľadiska ide o petrogénne minerálne vody so silikátogénnou mineralizáciou s minimálnym vplyvom prostredia pliocénnych sedimentov v akumuláčnej oblasti (obsah chloridov v minerálnej vode je okolo 70 mg.l⁻¹). Uvedenú genézu podporujú aj hodnoty izotopov kyslíka a deutéria ($\delta^{18}\text{O} = -10,6$ až $-11,17$ ‰ a $\delta\text{D} = -73,8$ až $-78,8$ ‰). Hydrogeologická štruktúra sa vplyvom využívania vrtov BJ-2 a BJ-4 dopĺňa, pričom sa mení hodnota celkovej mineralizácie pri zachovanom charaktere chemického typu minerálnej vody. Vplyv recentných vôd je preukázaný obsahom trícia zisteným vo vrte BJ-2 (2,6 až 5,7 TU).

DRUHY ZAKÁZANÝCH ČINNOSTÍ

- A. V ochrannom pásme I. stupňa prírodných liečivých zdrojov a prírodných minerálnych zdrojov v Martine sú zakázané tieto činnosti:
1. odoberanie podzemných vôd vrátane minerálnych vôd bez schválených množstiev v kategórii B,¹⁾
 2. vykonávanie všetkých činností, ktoré priamo nesúvisia s využívaním, kontrolou, vykonávaním opráv a údržby zdrojov.
- B. V ochrannom pásme II. stupňa prírodných liečivých zdrojov a prírodných minerálnych zdrojov v Martine sú zakázané tieto činnosti:
1. zriaďovanie skládok odpadov,
 2. spaľovanie nebezpečných odpadov,
 3. používanie prostriedkov na chemickú ochranu rastlín a trávnatých porastov okrem prípravkov registrovaných v Zozname registrovaných prípravkov na ochranu rastlín a iných prípravkov,
 4. budovanie nových železničných dráh, pozemných komunikácií a súvisiacich objektov bez podrobného inžinierskogeologického a hydrogeologického prieskumu s výnimkou miestnych a účelových komunikácií,
 5. vykonávanie banskej činnosti a činnosti vykonávanej banským spôsobom bez hydrogeologického prieskumu,
 6. povoľovanie odberu a odber podzemných vôd bez kladného posúdenia vplyvu na zdroje minerálnych vôd,
 7. odoberanie podzemných vôd vrátane minerálnych vôd bez schválených množstiev v kategórii B,¹⁾
 8. realizácia výkopových a stavebných prác vrátane realizácie podzemných garáží a pivničných priestorov do hĺbky väčšej ako 2 m vo vzdialenosti 120 m od zdrojov BJ-2 a BJ-4.

1) Vyhláška Ministerstva životného prostredia Slovenskej republiky č. 51/2008 Z. z., ktorou sa vykonáva geologický zákon.

