

ZBIERKA  **ZÁKONOV**
SLOVENSKEJ REPUBLIKY

Ročník 2010

Vyhlásené: 25. 8. 2010 Časová verzia predpisu účinná od: 1.10.2018 do: 14. 1.2020

Obsah dokumentu je právne záväzný.

341

VYHLÁŠKA

Ministerstva zdravotníctva Slovenskej republiky

z 5. augusta 2010,

**ktorou sa ustanovujú ochranné pásma prírodných liečivých zdrojov
a prírodných minerálnych zdrojov v Martine a druhy zakázaných
činností v ochranných pásmach prírodných liečivých zdrojov
a prírodných minerálnych zdrojov v Martine**

Ministerstvo zdravotníctva Slovenskej republiky podľa § 53 písm. f) zákona č. 538/2005 Z. z. o prírodných liečivých vodách, prírodných liečebných kúpeľoch, kúpeľných miestach a prírodných minerálnych vodách a o zmene a doplnení niektorých zákonov ustanovuje:

§ 1

(1) Územie ochranného pásma I. stupňa prírodných minerálnych zdrojov v Martine je v okrese Martin, v katastrálnom území Záturčie a v katastrálnom území Priekopa. Ochranné pásmo I. stupňa je vyznačené v mapovom podklade, ktorý je uvedený v prílohe č. 1.

(2) Územie ochranného pásma II. stupňa prírodných minerálnych zdrojov v Martine je v okrese Martin, v katastrálnych územiach Priekopa, Záturčie, Martin a Bystrička. Ochranné pásmo II. stupňa je vyznačené v mapovom podklade, ktorý je uvedený v prílohe č. 2.

(3) Popis hraníc ochranných pásiem podľa odsekov 1 a 2 je uvedený v prílohe č. 3.

(4) Popis hydrogeologickej štruktúry prírodných minerálnych zdrojov v Martine je uvedený v prílohe č. 4.

(5) Mapové podklady, v ktorých sú zakreslené hranice ochranných pásiem podľa odsekov 1 a 2, sú uložené na Inšpektoráte kúpeľov a žriediel Ministerstva zdravotníctva Slovenskej republiky, na Okresnom úrade Žilina, na Úrade Žilinského samosprávneho kraja, na Okresnom úrade Martin a na Mestskom úrade v Martine.

§ 2

Druhy zakázaných činností v ochranných pásmach uvedených v § 1 ods. 1 a 2 sú uvedené v prílohe č. 5.

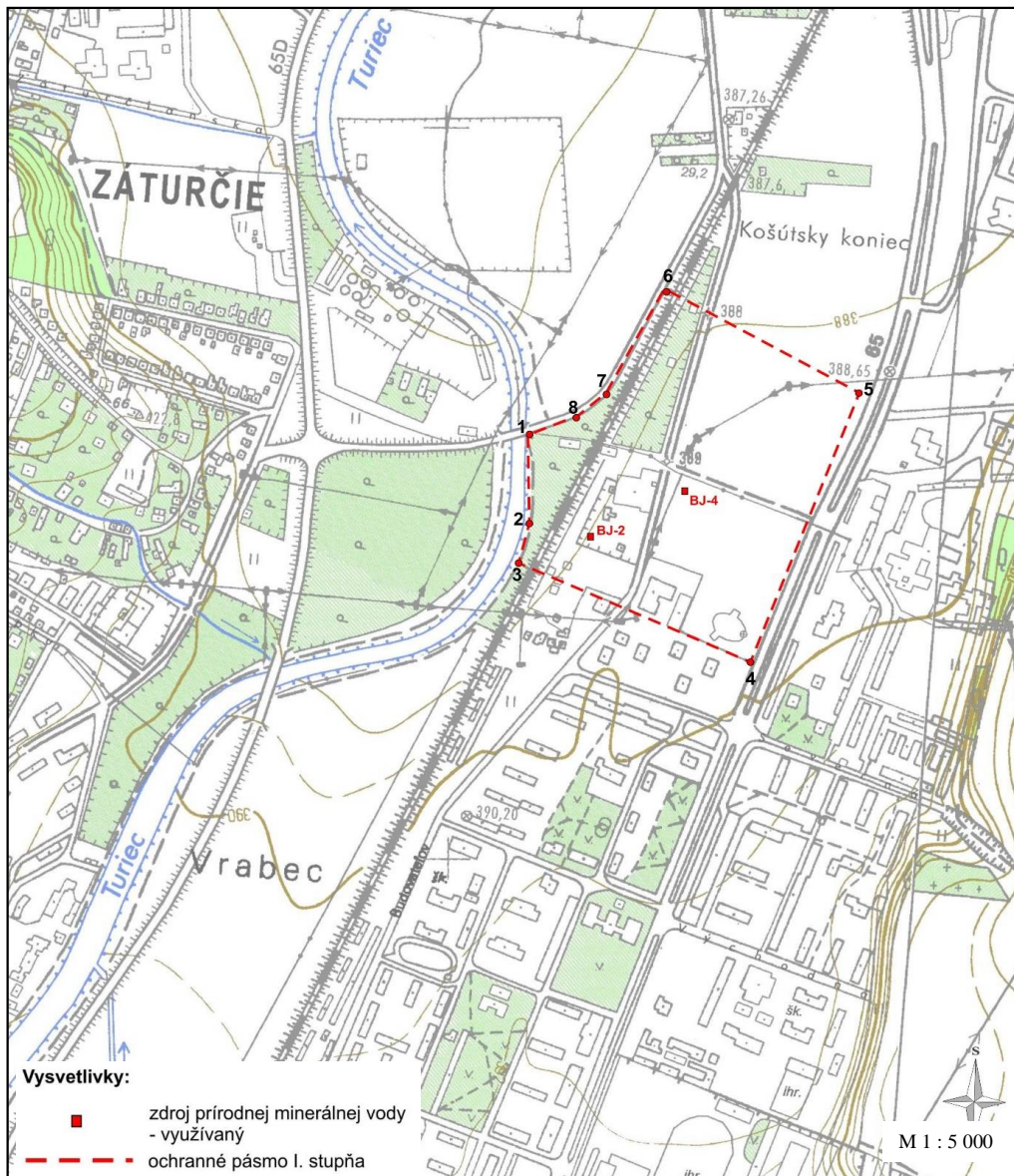
§ 3

Zrušuje sa vyhláška Ministerstva zdravotníctva Slovenskej republiky č. 20/2000 Z. z., ktorou sa vyhlasujú ochranné pásma prírodných liečivých zdrojov a prírodných zdrojov minerálnych stolových vôd v Martine.

§ 4

Táto vyhláška nadobúda účinnosť 1. septembra 2010.

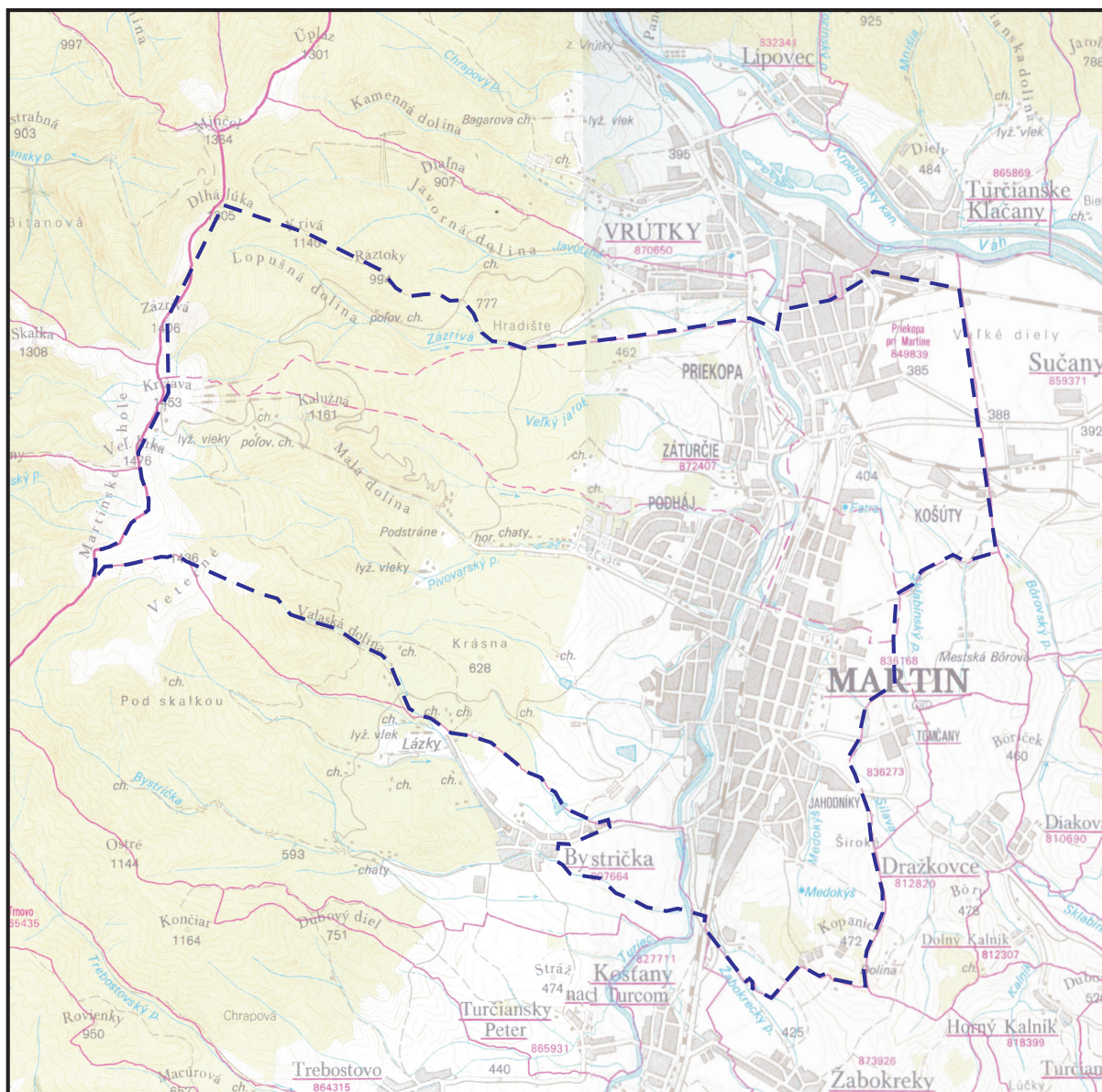
v z. Ján Porubský v. r.

**Príloha č. 1
k vyhláske č. 341/2010 Z. z.****OCHRANNÉ PÁSMO I. STUPŇA PRÍRODNÝCH MINERÁLNYCH ZDROJOV
V MARTINE**

**Príloha č. 2
k vyhláske č. 341/2010 Z. z.**

OCHRANNÉ PÁSMO II. STUPŇA PRÍRODNÝCH MINERÁLNYCH ZDROJOV V MARTINE

OCHRANNÉ PÁSMO II. STUPŇA PRÍRODNÝCH MINERÁLNYCH ZDROJOV V MARTINE



Ochranné pásmo II. stupňa



Príloha č. 3
k vyhláske č. 341/2010 Z. z.

POPIS HRANÍC OCHRANNÝCH PÁSIEM PRÍRODNÝCH MINERÁLNYCH ZDROJOV V MARTINE

Ochranné pásmo I. stupňa prírodných minerálnych zdrojov v Martine

Ochranné pásmo I. stupňa chráni výverovú oblasť.

Vzhľadom na situovanie prírodných minerálnych zdrojov je hranica ochranného pásma I. stupňa vedená po umelých hraniciach parciel. Západnú hranicu ochranného pásma I. stupňa tvorí pravý breh rieky Turiec od cestného mostu cez rieku smerom južným proti toku rieky v dĺžke 180 m. Južnú hranicu tvorí spojnica pravého brehu rieky Turiec cez železničnú trať a cestu vedúcu pozdĺž areálu plniarne (ulica Kozmonautov) vo vzdialenosti 100 m južne od vrtu BJ-2 v dĺžke 360 m. Východná hranica vedie popri ceste I/65 (Jilemnického ulica) v dĺžke 410 m. Severnú hranicu tvorí spojnica v dĺžke 300 m cez cestu Kozmonautov a železničnú trať k ulici Pltníky a pokračuje pozdĺž tejto ulice v dĺžke 276 m.

Ochranné pásmo I. stupňa vytýčené lomovými bodmi 1 až 8 zameranými v „X“ a „Y“ súradniciach JTSK

Číslo bodu	X (m)	Y (m)
1	430 912,848	1 188 437,478
2	430 892,335	1 188 500,637
3	430 901,270	1 188 559,281
4	430 547,846	1 188 658,947
5	430 445,848	1 188 414,018
6	430 740,694	1 188 299,026
7	430 789,949	1 188 375,411
8	430 844,587	1 188 410,648

Ochranné pásmo II. stupňa prírodných minerálnych zdrojov v Martine

Ochranné pásmo II. stupňa je vyznačené v mapovom podklade – Základná mapa Slovenskej republiky v mierke 1:50 000, mapový list 26 – 33 Turčianske Teplice.

Ochranné pásmo II. stupňa chráni predpokladanú infiltračnú oblasť a tranzitno-akumulačnú oblasť.

Severovýchodný okraj ochranného pásma II. stupňa prírodných minerálnych zdrojov v Martine leží na priesečníku železničnej trate Bratislava - Humenné a hranicou katastrálnych území mesta Martin a obce Sučany. Odtiaľ vedie, sledujúc katastrálnu hranicu, po priamej línii juho-juhovýchodným smerom, pričom po asi 3 km sa stáča na juhozápad, vedúc po hranici vnútorného katastrálneho územia mesta Martin, pričom po asi 1,5 km sa stáča na juh. Sledujúc uvedenú líniu pokračuje asi 1 km, keď sa opäť stáča na juhozápad, po 500 m na juho-juhovýchod a po 1,2 km na juho-juhovýchod, až kým nedosiahne hranicu katastrálneho územia medzi Martinom a Dražkovicami. Odtiaľ vedie po tejto katastrálnej hranici južným smerom a po asi 1,5 km sa hranica stáča prudko na západ-severozápad a pokračuje až po tok rieky Turiec. V tomto bode sa hranica ochranného pásma II. stupňa napája na bočný prítok Turca, ktorý tečie z obce Bystrička, až kým nedosiahne hranicu intravilánu tejto obce. Tu pokračuje asi 1,4 km severovýchodným smerom popri intraviláne obce. Za obcou prechádza hranica cez cestu druhej

triedy vedúcu z obce a po asi 100 m sa napája na katastrálnu hranicu obce Bystrička. Vedúc po tejto hranici sa hranica dostáva až do miestnej chatovej osady, kde sa napája na miestny tok, ktorý tečie z Valaskej doliny. Hranica pokračuje až k pramenisku toku, odkiaľ ďalej smeruje na kótu s nadmorskou výškou 1436 m n.m. v oblasti Veterné. Tam sa opäť napája na katastrálne územie obce Bystrička. V mieste dosiahnutia hrebeňa Martinských holí sa hranica stáča na sever a pokračuje, sledujúc katastrálne územie mesta Martin, až po vrch Velká lúka (nadmorská výška 1476 m n.m.). Odtiaľ vedie cez kopec Krížava (nadmorská výška 1453 m n.m.), kopec Zázrivá (nadmorská výška 1406 m n.m.) a kopec Dlhá lúka (nadmorská výška 1305 m n.m.), kde sa lomí východným smerom. Odtiaľ pokračuje cez vrchol kopca Krivá (nadmorská výška 1140 m n.m.) a cez kopec Ráztoky (nadmorská výška 994 m n.m.), kde sa napája na lesnú cestu smerujúcu východným-juhovýchodným smerom. V mieste križovania lesnej cesty a vnútorného katastrálneho územia mesta Martin línia ochranného pásma prechádza na uvedenú hranicu katastrálneho územia, až kým nedosiahne tok rieky Turiec. Ponad tok Turca a cestu I. triedy Francúzskych partizánov prechádza do obytnej časti mesta Martin. Hranica vedie cez ulice Priekopská, Zelená a Matúša Dulu. Z ulice Matúša Dulu sa napája na železničnú trať Bratislava - Humenné a po asi 1,1 km sa dostáva do severovýchodného okraja daného ochranného pásma.

**POPIS HYDROGEOLOGICKEJ ŠTRUKTÚRY PRÍRODNÝCH MINERÁLNYCH ZDROJOV
V MARTINE**

Ochranné pásma prírodných minerálnych zdrojov v Martine sa ustanovujú na základe výsledkov záverečnej správy geologickej úlohy s názvom: „Návrh revízie ochranných pásiem prírodných liečivých a prírodných minerálnych zdrojov v Martine“ (Vandrová et al., 2007) a na základe výsledkov záverečnej správy geologickej úlohy s názvom: „Návrh ochranných pásiem (I. a II. stupňa) prírodných minerálnych zdrojov BJ-2 a BJ-4 v Martine a zakázaných činností“ (Vandrová, 2015).

Hydrogeologická štruktúra prírodných minerálnych zdrojov v Martine patrí medzi otvorené hydrogeologické štruktúry s infiltračnou, tranzitno-akumulačnou a umelou výverovou oblasťou.

Podľa výsledkov riešenia geologických úloh je infiltračnou oblasťou minerálnych vôd v lokalite neogénna výplň kotliny, menovite martinské súvrstvie, pričom nie je vylúčený určitý podiel infiltrovaných vôd do klastických sedimentov na západnom okraji kotliny (východné svahy malej Fatry pokryté mladoterciérnymi sedimentmi).

Akumulačnou oblasťou minerálnych vôd v Martine sú piesčité horizonty martinského súvrstvia (martinská prepadlina), ktoré sú prostredím tvorby minerálnej vody.

Výverová oblasť hydrogeologickej štruktúry sa nachádza v intraviláne mesta Martin, v katastrálnom území Priekopa a v katastrálnom území Záturčie. Výverová oblasť je zakrytá („umelá oblasť“ vzniknutá exploataciou vody pomocou vrtov z akumuláciej oblasti), odvodňovaná odbermi z prírodných minerálnych zdrojov. Minerálna voda má v priestore Západných Karpát unikátne chemické zloženie: vyznačuje sa výrazným Na-HCO₃ chemickým typom, vysokým pomerom Mg/Ca, ktorý prekračuje hodnotu 1, vysokými koncentráciami voľného CO₂, zvýšenými koncentráciami amónnych iónov, kyseliny boritej a síranov, nízkym obsahom chloridov.

Z genetického hľadiska ide o petrogénne minerálne vody so silikatogénnou mineralizáciou s minimálnym vplyvom prostredia pliocénnych sedimentov v akumuláciej oblasti.

DRUHY ZAKÁZANÝCH ČINNOSTÍ

- A. V ochrannom pásme I. stupňa prírodných minerálnych zdrojov v Martine sú zakázané tieto činnosti:
1. nakladanie s odpadom okrem jeho zberu a odvozu,
 2. spaľovanie všetkých druhov odpadov,
 3. vykonávanie chemického posypu komunikácií,
 4. používanie akéhokoľvek spôsobu hnojenia,
 5. vykonávanie odvodňovacích, trhacích a melioračných prác,
 6. vykonávanie výkopových prác do hĺbky väčšej ako 2 m,
 7. budovanie a rekonštrukcia železničných tratí, pozemných komunikácií a súvisiacich objektov bez podrobného inžinierskogeologického a hydrogeologického prieskumu,
 8. budovanie studní a iných vodných zdrojov nesúvisiacich s využívaním prírodných minerálnych zdrojov,
 9. odoberanie podzemných vôd bez schválených množstiev v kategórii B,
 10. povoľovanie odberu bez kladného posúdenia vplyvu na prírodné minerálne zdroje vypracovaného oprávnenou osobou,
 11. vypúšťanie odpadových vôd iným spôsobom ako do verejnej kanalizácie,
 12. vykonávanie ťažby štrku a zeminy.
- B. V ochrannom pásme II. stupňa prírodných minerálnych zdrojov v Martine sú zakázané tieto činnosti:
1. zriaďovanie skládok odpadov,
 2. spaľovanie nebezpečných odpadov,
 3. používanie prostriedkov na chemickú ochranu rastlín a trávnatých porastov okrem prípravkov registrovaných v Zozname registrovaných prípravkov na ochranu rastlín a iných prípravkov,
 4. budovanie nových železničných dráh, pozemných komunikácií a súvisiacich objektov bez podrobného inžinierskogeologického a hydrogeologického prieskumu s výnimkou miestnych a účelových komunikácií,
 5. vykonávanie banskej činnosti a činnosti vykonávanej banským spôsobom bez hydrogeologického prieskumu,
 6. povoľovanie odberu a odber podzemných vôd bez kladného posúdenia vplyvu na zdroje minerálnych vôd,
 7. odoberanie podzemných vôd vrátane minerálnych vôd bez schválených množstiev v kategórii B,¹⁾
 8. realizácia výkopových a stavebných prác vrátane realizácie podzemných garáží a pivničných priestorov do hĺbky väčšej ako 2 m vo vzdialenosti 120 m od zdrojov BJ-2 a BJ-4.

1) Vyhláška Ministerstva životného prostredia Slovenskej republiky č. 51/2008 Z. z., ktorou sa vykonáva geologický zákon.

