

ZBIERKA  **ZÁKONOV**
SLOVENSKEJ REPUBLIKY

Ročník 2010

Vyhlásené: 25. 8. 2010

Časová verzia predpisu účinná od: 15. 1.2020

Obsah dokumentu je právne záväzný.

341

VYHLÁŠKA

Ministerstva zdravotníctva Slovenskej republiky

z 5. augusta 2010,

**ktorou sa ustanovujú ochranné pásma prírodných liečivých zdrojov
a prírodných minerálnych zdrojov v Martine a druhy zakázaných
činností v ochranných pásmach prírodných liečivých zdrojov
a prírodných minerálnych zdrojov v Martine**

Ministerstvo zdravotníctva Slovenskej republiky podľa § 53 písm. f) zákona č. 538/2005 Z. z. o prírodných liečivých vodách, prírodných liečebných kúpeľoch, kúpeľných miestach a prírodných minerálnych vodách a o zmene a doplnení niektorých zákonov ustanovuje:

§ 1

(1) Územie ochranného pásma I. stupňa prírodných minerálnych zdrojov v Martine je v okrese Martin, v katastrálnom území Záturčie a v katastrálnom území Priekopa. Ochranné pásmo I. stupňa je vyznačené v mapovom podklade, ktorý je uvedený v prílohe č. 1.

(2) Územie ochranného pásma II. stupňa prírodných minerálnych zdrojov v Martine je v okrese Martin, v katastrálnych územiach Priekopa, Záturčie, Martin a Bystrička. Ochranné pásmo II. stupňa je vyznačené v mapovom podklade, ktorý je uvedený v prílohe č. 2.

(3) Popis hraníc ochranných pásiem podľa odsekov 1 a 2 je uvedený v prílohe č. 3.

(4) Popis hydrogeologickej štruktúry prírodných minerálnych zdrojov v Martine je uvedený v prílohe č. 4.

(5) Mapové podklady, v ktorých sú zakreslené hranice ochranných pásiem podľa odsekov 1 a 2, sú uložené na Inšpektoráte kúpeľov a žriediel Ministerstva zdravotníctva Slovenskej republiky, na Okresnom úrade Žilina, na Úrade Žilinského samosprávneho kraja, na Okresnom úrade Martin a na Mestskom úrade v Martine.

§ 2

Druhy zakázaných činností v ochranných pásmach uvedených v § 1 ods. 1 a 2 sú uvedené v prílohe č. 5.

§ 3

Zrušuje sa vyhláška Ministerstva zdravotníctva Slovenskej republiky č. 20/2000 Z. z., ktorou sa vyhlasujú ochranné pásma prírodných liečivých zdrojov a prírodných zdrojov minerálnych stolových vôd v Martine.

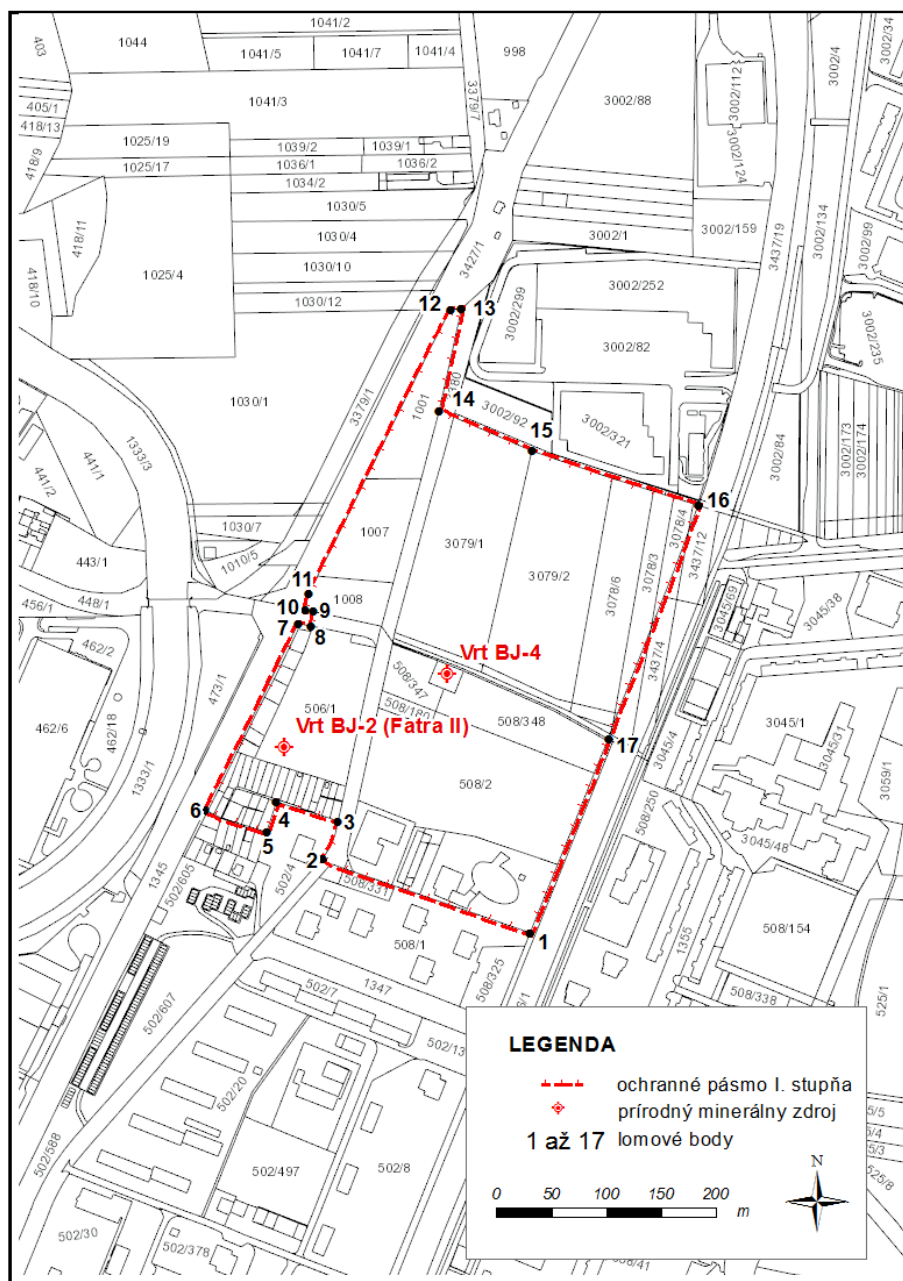
§ 4

Táto vyhláška nadobúda účinnosť 1. septembra 2010.

v z. Ján Porubský v. r.

**Príloha č. 1
k vyhláske č. 341/2010 Z. z.**

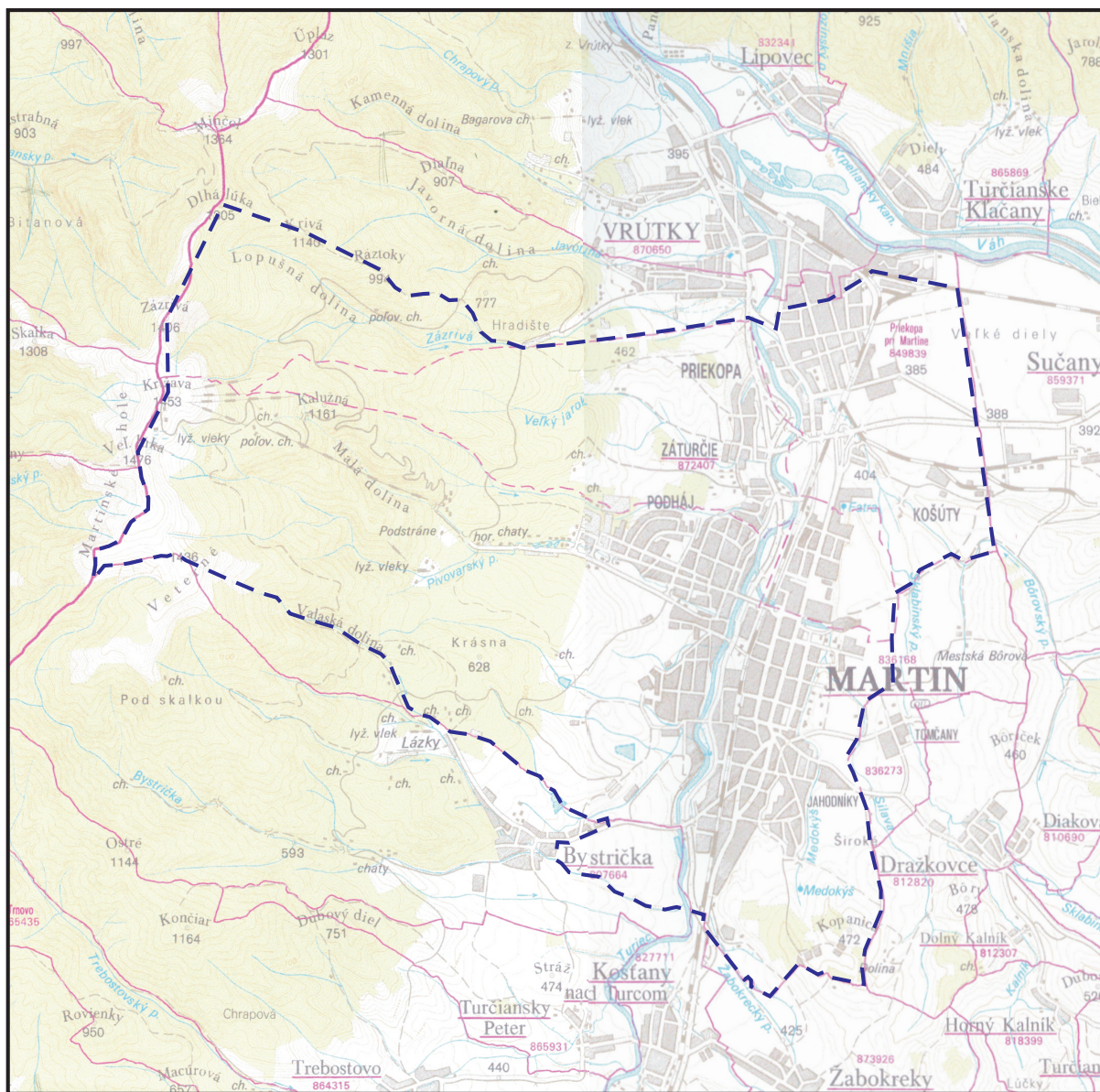
OCHRANNÉ PÁSMO I. STUPŇA PRÍRODNÝCH MINERÁLNYCH ZDROJOV V MARTINE



**Príloha č. 2
k vyhláske č. 341/2010 Z. z.**

OCHRANNÉ PÁSMO II. STUPŇA PRÍRODNÝCH MINERÁLNYCH ZDROJOV V MARTINE

OCHRANNÉ PÁSMO II. STUPŇA PRÍRODNÝCH MINERÁLNYCH ZDROJOV V MARTINE



Ochranné pásmo II. stupňa



**Príloha č. 3
k vyhláske č. 341/2010 Z. z.****POPIS HRANÍC OCHRANNÝCH PÁSIEM PRÍRODNÝCH MINERÁLNYCH ZDROJOV V MARTINE**

Ochranné pásmo I. stupňa prírodných minerálnych zdrojov v Martine

Ochranné pásmo I. stupňa prírodných minerálnych zdrojov v Martine je vyznačené na mapovom podklade katastrálnej mapy.

Ochranné pásmo I. stupňa chráni výverovú oblasť.

Vzhľadom na situovanie prírodných minerálnych zdrojov je hranica ochranného pásma I. stupňa vedená po hraniciach parciel. Južnú hranicu ochranného pásma I. stupňa tvorí spojnica lomových bodov 1 až 6. Z lomového bodu 1 vedie po severných hraniciach pozemkov parc. č. 508/1, 508/331, 508/332 v k. ú. Záturčie naprieč pozemkom parc. č. 1348/1 v k. ú. Záturčie (naprieč ulicou Kozmonautov) do lomového bodu 2 v dĺžke 200,7 m. Následne sa v úseku dlhom 36,8 m stáča kolmo na sever popri východnej hranici pozemku parc. č. 1348/1 v k. ú. Záturčie do lomového bodu 3, ktorý je situovaný v juhovýchodnom rohu pozemku parc. č. 502/689 v k. ú. Záturčie. Z lomového bodu 3 pokračuje smerom na západ do lomového bodu 4 po južných hraniciach pozemkov parc. č. 502/689, 502/688, 502/685, 502/5 v k. ú. Záturčie (resp. po severnej hranici pozemku parc. č. 502/4 v k. ú. Záturčie) v dĺžke 58,7 m. V lomovom bode 4 sa stáča smerom na juh po východnej hranici pozemku parc. č. 502/691 v k. ú. Záturčie v úseku dlhom 29 m do lomového bodu 5. Ďalej pokračuje západným smerom v dĺžke 60 m po južných hraniciach pozemkov parc. č. 502/691, 502/692, 502/694, 502/695, 502/696, 502/699, 502/713 v k. ú. Záturčie do lomového bodu 6.

Spojnica lomových bodov 6 až 12 predstavuje západnú hranicu ochranného pásma I. stupňa, pričom kopíruje železničnú trať Martin – Vrútky. Z lomového bodu 6 vedie severovýchodným smerom po západných hraniciach pozemku parc. č. 502/650 v k. ú. Záturčie v úseku dlhom 189,9 m do lomového bodu 7. Z lomového bodu 7 pokračuje východným smerom po severnej hranici pozemku parc. č. 502/650 v k. ú. Záturčie v dĺžke 11,8 m do lomového bodu 8, z ktorého pokračuje smerom na sever do lomového bodu 9 v dĺžke 13,4 m po západnej hranici pozemku parc. č. 1320 v k. ú. Záturčie. Ďalej vedie západným smerom v dĺžke 7,4 m po južnej hranici pozemku parc. č. 1008 v k. ú. Priekopa do lomového bodu 10, v ktorom sa stáča smerom na severovýchod do lomových bodov 11 a 12 v úseku dlhom 271,2 m po západných hraniciach pozemkov parc. č. 1008, 1007, 1001 v k. ú. Priekopa, Martin.

Severnú hranicu ochranného pásma I. stupňa tvorí spojnica lomových bodov 12 až 16. Z lomového bodu 12 vedie severovýchodným smerom po severnej hranici pozemku parc. č. 1001 v k. ú. Priekopa, Martin v dĺžke 10,1 m do lomového bodu 13, z ktorého pokračuje smerom na juh po východnej hranici pozemku parc. č. 1001 v k. ú. Priekopa, Martin v dĺžke 94,8 m do lomového bodu 14 (ako aj pozdĺž ulice Kozmonautov, t. j. západná strana pozemku parc. č. 3380 v k. ú. Priekopa, Martin). Z lomového bodu 14 prechádza naprieč pozemkom parc. č. 3380 v k. ú. Priekopa, Martin (t. j. naprieč ulicou Kozmonautov) a pokračuje po severnej hranici pozemku parc. č. 3079/1 v k. ú. Priekopa, Martin v úseku dlhom 94,8 m do lomového bodu 15. Z lomového bodu 15 lemujú severné hranice pozemkov parc. č. 3079/2, 3078/6, 3078/3, 3078/4, 3078/5 v k. ú. Priekopa, Martin v dĺžke 159,3 m k lomovému bodu 16.

Východnú hranicu ochranného pásma I. stupňa predstavuje spojnica lomových bodov 16, 17 a 1, pričom kopíruje cestu I/65 (Jilemnického ulica). V lomovom bode 16 sa stáča juhozápadným smerom po východných hraniciach pozemkov parc. č. 3078/5, 3078/4, 3078/3, 3367/3, 3076/2, 3367/2 v k. ú. Priekopa, Martin v úseku dlhom 227,8 m do lomového bodu 17. Z lomového bodu

17 sa popri východných okrajoch pozemkov parc. č. 508/349, 508/348, 508/2, 508/330 v k. ú. Záturčie v dĺžke 190,2 m napája na lomový bod 1.

Ochranné pásmo I. stupňa prírodných minerálnych zdrojov vytýčené lomovými bodmi 1 až 17 zameranými v súradnicovom systéme S-JTSK

Číslo bodu	X [m]	Y [m]	Číslo bodu	X [m]	Y [m]
1	1 188 729,55	430 578,54	10	1 188 435,57	430 782,89
2	1 188 661,80	430 767,13	11	1 188 420,88	430 780,09
3	1 188 627,77	430 753,19	12	1 188 162,19	430 650,98
4	1 188 610,42	430 809,18	13	1 188 161,62	430 640,92
5	1 188 637,88	430 818,10	14	1 188 254,21	430 661,18
6	1 188 618,01	430 874,12	15	1 188 290,93	430 576,97
7	1 188 448,01	430 789,41	16	1 188 340,46	430 425,63
8	1 188 450,37	430 777,83	17	1 188 553,11	430 507,41
9	1 188 437,12	430 775,63			

Ochranné pásmo II. stupňa prírodných minerálnych zdrojov v Martine

Ochranné pásmo II. stupňa je vyznačené v mapovom podklade – Základná mapa Slovenskej republiky v mierke 1:50 000, mapový list 26 – 33 Turčianske Teplice.

Ochranné pásmo II. stupňa chráni predpokladanú infiltračnú oblasť a tranzitno-akumulačnú oblasť.

Severovýchodný okraj ochranného pásma II. stupňa prírodných minerálnych zdrojov v Martine leží na priesečníku železničnej trate Bratislava - Humenné a hranicou katastrálnych území mesta Martin a obce Sučany. Odtiaľ vedie, sledujúc katastrálnu hranicu, po priamej línii juho-juhovýchodným smerom, pričom po asi 3 km sa stáča na juhozápad, vedúc po hranici vnútorného katastrálneho územia mesta Martin, pričom po asi 1,5 km sa stáča na juh. Sledujúc uvedenú líniu pokračuje asi 1 km, keď sa opäť stáča na juhozápad, po 500 m na juho-juhovýchod a po 1,2 km na juho-juhovýchod, až kým nedosiahne hranicu katastrálneho územia medzi Martinom a Dražkovicami. Odtiaľ vedie po tejto katastrálnej hranici južným smerom a po asi 1,5 km sa hranica stáča prudko na západ-severozápad a pokračuje až po tok rieky Turiec. V tomto bode sa hranica ochranného pásma II. stupňa napája na bočný prítok Turca, ktorý tečie z obce Bystrička, až kým nedosiahne hranicu intravilánu tejto obce. Tu pokračuje asi 1,4 km severovýchodným smerom popri intraviláne obce. Za obcou prechádza hranica cez cestu druhej triedy vedúcu z obce a po asi 100 m sa napája na katastrálnu hranicu obce Bystrička. Vedúc po tejto hranici sa hranica dostáva až do miestnej chatovej osady, kde sa napája na miestny tok, ktorý tečie z Valaskej doliny. Hranica pokračuje až k pramenisku toku, odkiaľ ďalej smeruje na kótu s nadmorskou výškou 1436 m n.m. v oblasti Veterné. Tam sa opäť napája na katastrálne územie obce Bystrička. V mieste dosiahnutia hrebeňa Martinských hólí sa hranica stáča na sever a pokračuje, sledujúc katastrálne územie mesta Martin, až po vrch Veľká lúka (nadmorská výška 1476 m n.m.). Odtiaľ vedie cez kopec Krížava (nadmorská výška 1453 m n.m.), kopec Zázrivá (nadmorská výška 1406 m n.m.) a kopec Dlhá lúka (nadmorská výška 1305 m n.m.), kde sa lomí východným smerom. Odtiaľ pokračuje cez vrchol kopca Krivá (nadmorská výška 1140 m n.m.) a cez kopec Ráztoky (nadmorská výška 994 m n.m.), kde sa napája na lesnú cestu smerujúcu východným-juhovýchodným smerom. V mieste krížovania lesnej cesty a vnútorného katastrálneho územia mesta Martin línia ochranného pásma prechádza na uvedenú hranicu katastrálneho územia, až kým nedosiahne tok rieky Turiec. Ponad tok Turca a cestu I. triedy Francúzskych partizánov prechádza do obytnej časti mesta Martin. Hranica vedie cez ulice Priekopská, Zelená

a Matúša Dulu. Z ulice Matúša Dulu sa napája na železničnú trať Bratislava - Humenné a po asi 1,1 km sa dostáva do severovýchodného okraja daného ochranného pásma.

**POPIS HYDROGEOLOGICKEJ ŠTRUKTÚRY PRÍRODNÝCH MINERÁLNYCH ZDROJOV
V MARTINE**

Ochranné pásma prírodných minerálnych zdrojov v Martine sa ustanovujú na základe výsledkov záverečnej správy geologickej úlohy s názvom: „Návrh revízie ochranných pásiem prírodných liečivých a prírodných minerálnych zdrojov v Martine“ (Vandrová et al., 2007) a na základe výsledkov záverečnej správy geologickej úlohy s názvom: „Návrh ochranných pásiem (I. a II. stupňa) prírodných minerálnych zdrojov BJ-2 a BJ-4 v Martine a zakázaných činností“ (Vandrová, 2015).

Hydrogeologická štruktúra prírodných minerálnych zdrojov v Martine patrí medzi otvorené hydrogeologické štruktúry s infiltračnou, tranzitno-akumulačnou a umelou výverovou oblasťou.

Podľa výsledkov riešenia geologických úloh je infiltračnou oblasťou minerálnych vôd v lokalite neogénna výplň kotliny, menovite martinské súvrstvie, pričom nie je vylúčený určitý podiel infiltrovaných vôd do klastických sedimentov na západnom okraji kotliny (východné svahy malej Fatry pokryté mladoterciárnymi sedimentmi).

Akumulačnou oblasťou minerálnych vôd v Martine sú piesčité horizonty martinského súvrstvia (martinská prepadlina), ktoré sú prostredím tvorby minerálnej vody.

Výverová oblasť hydrogeologickej štruktúry sa nachádza v intraviláne mesta Martin, v katastrálnom území Priekopa a v katastrálnom území Záturčie. Výverová oblasť je zakrytá („umelá oblasť“ vzniknutá exploataciou vody pomocou vrtov z akumuláciej oblasti), odvodňovaná odbermi z prírodných minerálnych zdrojov. Minerálna voda má v priestore Západných Karpát unikátne chemické zloženie: vyznačuje sa výrazným Na-HCO₃ chemickým typom, vysokým pomerom Mg/Ca, ktorý prekračuje hodnotu 1, vysokými koncentráciami voľného CO₂, zvýšenými koncentráciami amónnych iónov, kyseliny boritej a síranov, nízkym obsahom chloridov.

Z genetického hľadiska ide o petrogénne minerálne vody so silikatogénnou mineralizáciou s minimálnym vplyvom prostredia pliocénnych sedimentov v akumuláciej oblasti.

**Príloha č. 5
k vyhláske č. 341/2010 Z. z.****DRUHY ZAKÁZANÝCH ČINNOSTÍ**

- A. V ochrannom pásme I. stupňa prírodných minerálnych zdrojov v Martine sú zakázané tieto činnosti:
1. nakladanie s odpadom okrem jeho zberu a odvozu,
 2. spaľovanie všetkých druhov odpadov,
 3. vykonávanie chemického posypu komunikácií,
 4. používanie akéhokoľvek spôsobu hnojenia,
 5. vykonávanie odvodňovacích, trhacích a melioračných prác,
 6. vykonávanie výkopových prác do hĺbky väčšej ako 2 m,
 7. budovanie a rekonštrukcia železničných tratí, pozemných komunikácií a súvisiacich objektov bez podrobného inžinierskogeologického a hydrogeologického prieskumu,
 8. budovanie studní a iných vodných zdrojov nesúvisiacich s využívaním prírodných minerálnych zdrojov,
 9. odoberanie podzemných vôd bez schválených množstiev v kategórii B,
 10. povoľovanie odberu bez kladného posúdenia vplyvu na prírodné minerálne zdroje vypracovaného oprávnenou osobou,
 11. vypúšťanie odpadových vôd iným spôsobom ako do verejnej kanalizácie,
 12. vykonávanie ťažby štrku a zeminy.
- B. V ochrannom pásme II. stupňa prírodných minerálnych zdrojov v Martine sú zakázané tieto činnosti:
1. zriaďovanie skládok odpadov,
 2. spaľovanie nebezpečných odpadov,
 3. používanie prostriedkov na chemickú ochranu rastlín a trávnatých porastov okrem prípravkov registrovaných v Zozname registrovaných prípravkov na ochranu rastlín a iných prípravkov,
 4. budovanie nových železničných dráh, pozemných komunikácií a súvisiacich objektov bez podrobného inžinierskogeologického a hydrogeologického prieskumu s výnimkou miestnych a účelových komunikácií,
 5. vykonávanie banskej činnosti a činnosti vykonávanej banským spôsobom bez hydrogeologického prieskumu,
 6. povoľovanie odberu a odber podzemných vôd bez kladného posúdenia vplyvu na zdroje minerálnych vôd,
 7. odoberanie podzemných vôd vrátane minerálnych vôd bez schválených množstiev v kategórii B,¹⁾
 8. realizácia výkopových a stavebných prác vrátane realizácie podzemných garáží a pivničných priestorov do hĺbky väčšej ako 2 m vo vzdialenosti 120 m od zdrojov BJ-2 a BJ-4.

1) Vyhláška Ministerstva životného prostredia Slovenskej republiky č. 51/2008 Z. z., ktorou sa vykonáva geologický zákon.

